

บทที่ 1

บทนำ

ปัญหาและความเป็นมาของปัญหา

จากแผนพัฒนาสตรีในช่วงแผนพัฒนาเศรษฐกิจและสังคมแห่งชาติฉบับที่ 9 ได้มุ่งส่งเสริมให้สตรีมีศักยภาพและมีส่วนร่วมทางการเมืองมากขึ้นและพระราชบัญญัติกำหนดแผนและขั้นตอนการกระจายอำนาจให้แก่องค์กรปกครองท้องถิ่น ในปี พ.ศ. 2542 ก็ได้กำหนดให้มีการจัดทำแผนการกระจายอำนาจให้แก่องค์กรปกครองส่วนท้องถิ่น ในการเข้ามามีส่วนร่วมของสตรีในทางการเมืองและสังคม ถือได้ว่ามีความสำคัญต่อนโยบายและการพัฒนาประเทศไม่ด้อยไปกว่าการมีส่วนร่วมของสตรีในทางเศรษฐกิจ ดังที่ คณะกรรมการส่งเสริมและประสานงานสตรีแห่งชาติ (2541 : 139) กล่าวว่า ปัจจุบันการศึกษาและความเข้าใจถึงโอกาสที่สตรีจะเข้าไปมีส่วนร่วมในทางการเมืองและสังคมจึงเป็นสิ่งจำเป็น โดยเฉพาะอย่างยิ่งในภาวะที่ประเทศไทยกำลังอยู่ในยุคของการเปลี่ยนแปลงทางเศรษฐกิจ สังคมและการเมืองอย่างรวดเร็ว การที่สตรีได้เข้าร่วมอย่างมีคุณภาพ เสมอภาคและอย่างเต็มศักยภาพจะนำประเทศให้มีการพัฒนาที่สมดุล นอกจากนี้กองทุนพัฒนาสตรีเด็กและเยาวชน (2537 : 17-18) กล่าวว่า สตรีมีบทบาทมากยิ่งขึ้นและมีโอกาสได้รับการศึกษาในระดับต่าง ๆ มากขึ้น จึงควรได้รับการส่งเสริมให้มีโอกาสแสดงความคิดเห็นและตัดสินใจเช่นเดียวกันกับบุรุษในการพัฒนาเศรษฐกิจ และการเมืองการปกครอง ดังนั้น ผู้วิจัยจึงสนใจที่จะศึกษาว่าสตรีโดยเฉพาะคณะกรรมการพัฒนาสตรีหมู่บ้าน (กพสม.) ในจังหวัดปัตตานีมีส่วนร่วมทางการเมืองในระดับไหน อย่างไร มีปัญหา อุปสรรค และข้อเสนอแนะเกี่ยวกับการมีส่วนร่วมทางการเมืองอย่างไรบ้าง

จากอดีตที่ผ่านมา สตรีจะมีบทบาทน้อยมากในเรื่องของการศึกษา สตรีไม่มีโอกาสรับการศึกษาสูงเท่าที่ควรเมื่อเทียบกับบุรุษ ดังนั้น การมีส่วนร่วมในสังคมด้านต่าง ๆ จึงมีน้อย โดยเฉพาะการมีส่วนร่วมทางการเมือง เพราะสิทธิและบทบาทได้ถูกตั้งข้อจำกัดไว้ รวมทั้งขนบธรรมเนียมประเพณีที่สืบทอดกันมา ดังที่ ชานี ศักดิเศรษฐ์ (2536 : 9) กล่าวว่า เมื่อพูดถึงสตรี เราก็ตั้งข้อจำกัดไว้มากมาย ในอดีตเงื่อนไขทางกฎหมายเป็นปัจจัยที่ทำให้สตรีไม่สามารถก้าวไปสู่การมีบทบาทในสังคมได้ แต่ก็เป็นปัจจัยหนึ่งเท่านั้นซึ่งไม่ใช่ปัจจัยหลัก ข้อจำกัดที่สำคัญที่สุดคือ การต่อสู้กับทัศนคติของตัวเอง ซึ่งผู้หญิงมีแต่ความเมตตา มีความดีความงามมีการรักษาสิ่งที่สังคม

ต่าง ๆ ไว้ได้และผู้หญิงเป็นคนวิตกกังวล ดังนั้น ในอดีตผู้ชายจึงมักจะมองผู้หญิงว่าไม่มีความเชื่อมั่น แต่สังคมไทยในยุคปัจจุบันได้เปลี่ยนแปลงไป สตรีมีบทบาทมากยิ่งขึ้นและมีโอกาสได้รับการศึกษาในระดับต่าง ๆ มากขึ้น จึงควรได้รับการส่งเสริมให้มีโอกาสแสดงความคิดเห็นและตัดสินใจ เช่นเดียวกันกับบุรุษในการพัฒนาเศรษฐกิจ และการเมืองการปกครอง (กองพัฒนาสตรีเด็กและเยาวชน, 2537 : 17-18) และเกี่ยวเนื่องกับปี 2540 นับเป็นปีที่สำคัญยิ่งสำหรับสตรีไทย เพราะได้มีการระบุสิทธิของผู้หญิงอย่างชัดเจนในรัฐธรรมนูญไทย มาตราที่ 30 ซึ่งระบุว่า บุคคลย่อมเสมอภาคกันในกฎหมาย และได้รับความคุ้มครองตามกฎหมาย ชายและหญิงมีสิทธิเท่าเทียมกัน รวมถึงการมีสิทธิเข้าร่วมทำงานทางการเมือง คือสิทธิที่จะได้เรียนรู้เกี่ยวกับการรณรงค์หาเสียงหรือการเลือกตั้ง การกล่าวปราศรัยต่อประชาชน ถึงแม้ว่าปัจจุบัน ผู้หญิงมีบทบาทมากขึ้นในทุก ๆ ด้านทั้งด้านเศรษฐกิจ สังคมและ การเมือง ดังที่สำนักงานคณะกรรมการข้าราชการพลเรือน (ก.พ.) ได้สำรวจในปี พ.ศ. 2537 ปรากฏว่ามีข้าราชการพลเรือนที่เป็นสตรีถึงร้อยละ 51.18 (ทิพพาวดี เมฆสุวรรณ, 2537 : 8) แต่ในแวดวงการเมืองผู้หญิงยังมีส่วนร่วมทางการเมืองน้อยมาก ดังที่คอนสแตนซ รูแพร์คท์ (2544-2545 : 12) กล่าวว่าในประเทศไทย ปัจจุบันมีผู้หญิงเพียงไม่ถึง 10% ที่ดำรงตำแหน่งที่มีอำนาจตัดสินใจทางการเมือง

รัฐบาลไทยทุกยุคทุกสมัยได้ให้ความสำคัญแก่สตรี ดังเช่น ปี 2534 เป็นต้นมากระทรวงมหาดไทยได้ปรับปรุงข้อบังคับกระทรวงมหาดไทย ว่าด้วยการดำเนินงานของคณะกรรมการหมู่บ้าน(ฉบับที่ 2) โดยเพิ่มฝ่ายกิจการสตรีเป็นฝ่ายที่ 8 ในคณะกรรมการหมู่บ้าน (จิตติกลิตยา หวังเจริญ, 2536 : 49) โดยมีเป้าหมายให้สตรีได้รับการส่งเสริมให้มีโอกาสได้แสดงความคิดเห็นและตัดสินใจ เช่นเดียวกันและร่วมกับบุรุษในการพัฒนาเศรษฐกิจ สังคม การเมืองและการปกครอง สิ่งแวดล้อม ศาสนาและสื่อมวลชน และองค์กรทางการเมืองการปกครองจะต้องให้ความสำคัญในการกำหนด การพัฒนาสตรีเป็นนโยบายให้สตรีได้รับการสนับสนุนส่งเสริมให้มีส่วนร่วมในทางการเมืองการปกครองทุกระดับจากระดับหมู่บ้าน ตำบล ระดับชาติและระดับนานาชาติ และกระทรวงมหาดไทยก็ได้ขานรับนโยบายนี้ โดยได้ประกาศใช้ระเบียบกระทรวงมหาดไทยว่าด้วยคณะกรรมการพัฒนาสตรี พ.ศ. 2538 โดยมีวัตถุประสงค์เพื่อพัฒนาคุณภาพชีวิตของสตรีให้มีความพร้อมเกี่ยวกับคุณลักษณะส่วนตัว ชีวิตในครอบครัวและการมีส่วนร่วมทางสังคม โดยกระตุ้นให้สตรีมีความคิดริเริ่มใช้เวลาว่างให้เป็นประโยชน์ มีความกระตือรือร้น เชื่อมั่นในตนเองสามารถช่วยตนเองและครอบครัวได้ ตลอดจนมีความรู้ในการประกอบอาชีพและมีส่วนร่วมในการรับผิดชอบในการพัฒนาท้องถิ่น โดยจัดตั้งและพัฒนาองค์กรสตรีในแต่ละระดับ มีจำนวน 4 ระดับ (กองพัฒนาสตรีเด็กและเยาวชน, 2537 : 17 – 18) คือ

ระดับหมู่บ้าน ใช้ชื่อว่า คณะกรรมการพัฒนาสตรีหมู่บ้าน (กพสม.)

ระดับตำบล ใช้ชื่อว่า คณะกรรมการพัฒนาสตรีตำบล (กพสต.)

ระดับอำเภอ ใช้ชื่อว่า คณะกรรมการพัฒนาสตรีอำเภอ (กพสอ.)

ระดับจังหวัด ใช้ชื่อว่า คณะกรรมการพัฒนาสตรีจังหวัด (กพสจ.)

จะเห็นได้ว่ารัฐบาลได้ส่งเสริมให้สตรีได้มีโอกาสเข้ามามีส่วนร่วมในการพัฒนาเศรษฐกิจ สังคมและการเมืองในระดับต่าง ๆ แต่จากปรากฏการณ์ที่ผ่านมา สตรีเข้ามามีบทบาทและมีส่วนร่วมทางการเมืองน้อยมาก เช่น การเลือกตั้งสมาชิกสภาผู้แทนราษฎร เมื่อ 2 กรกฎาคม 2538 สตรีลงสมัคร 227 คน ได้รับการเลือกตั้งจำนวน 24 คน ในจำนวนสมาชิกสภาผู้แทนราษฎรทั้งหมด 393 คน คิดเป็น 6.1 % (เมทินี พงษ์เวชและสุธีรา ทอมสัน, 2538 : 36) ในปี พ.ศ. 2543 ผู้สมัครรับเลือกตั้งสมาชิกวุฒิสภา (ส.ว) ทั่วประเทศรวม 1,532 คน เป็นชาย 1,418 คน เป็นหญิง 114 คน หรือร้อยละ 7.4 (ข้อมูลจากสำนักงานคณะกรรมการส่งเสริมและประสานงานสตรีแห่งชาติ (กสส.))

จากข้อมูลการเลือกตั้งทุกระดับที่กล่าวมา สตรีมีส่วนร่วมทางการเมืองโดยการลงสมัครรับเลือกตั้ง และได้รับการเลือกตั้งน้อยมาก เมื่อเทียบอัตราส่วนกับผู้ชายโดยเฉพาะอย่างยิ่งในจังหวัดปัตตานี กรณีการเลือกตั้งสมาชิกสภาองค์การบริหารส่วนตำบล เมื่อวันที่ 11 พฤษภาคม 2543 กรรมการพัฒนาสตรีที่ลงสมัครรับเลือกตั้งสมาชิกสภาองค์การบริหารส่วนตำบล จำนวน 34 คน ได้รับการเลือกตั้งจำนวน 8 คน จากสมาชิกองค์การบริหารส่วนตำบลทั้งสิ้น 122 คน คิดเป็นร้อยละ 6.55 ของจำนวนสมาชิกสภาองค์การบริหารส่วนตำบลทั้งหมด ในอนาคตคาดว่าระดับการพัฒนาทางเศรษฐกิจ สังคมและการเมืองคงจะก้าวหน้าต่อไปอย่างไม่หยุดยั้ง เนื่องจากสตรีได้รับการพัฒนาสภาพให้สูงขึ้น มีการจัดตั้งองค์กรสตรีในทุกระดับตั้งแต่ระดับหมู่บ้าน จนถึงระดับจังหวัด เช่น คณะกรรมการพัฒนาสตรีในระดับต่าง ๆ กลุ่มแม่บ้านในด้านต่าง ๆ และส่วนหนึ่งได้ก้าวไปสู่ตำแหน่งทางการเมืองท้องถิ่น เช่น เป็นกำนัน ผู้ใหญ่บ้าน สมาชิกสภาเทศบาล สมาชิกสภาจังหวัด หรือในระดับประเทศก็ได้เข้าไปทำหน้าที่เป็นสมาชิกสภาผู้แทนราษฎร รัฐมนตรี วุฒิสมาชิก ส่วนในด้านการปกครองก็มีการแต่งตั้งให้เป็นผู้ว่าราชการจังหวัด และปลัดอำเภอ (ศิริณา สถานพรวงษา, 2541 : 1)

คณะกรรมการพัฒนาสตรีหมู่บ้าน (กพสม.) เป็นองค์กรหนึ่งที่ตั้งขึ้นตามนโยบายกระทรวงมหาดไทย โดยกรมการพัฒนาชุมชน ด้วยการรวมกลุ่มสมาชิกสตรีที่สมัครใจในหมู่บ้าน แต่ละหมู่บ้านขึ้น เรียกว่า “กลุ่มสตรีอาสาพัฒนา” และสมาชิกสตรีเหล่านี้จะร่วมกันเลือกตั้งตัวแทนกลุ่มขึ้นหมู่บ้านละ 9-15 คน เรียกว่าคณะกรรมการพัฒนาสตรีหมู่บ้านมีหัวหน้าหนึ่งคนเรียกว่า

ประธานคณะกรรมการพัฒนาสตรีหมู่บ้าน อยู่ในตำแหน่งคราวละ 5 ปี วัตถุประสงค์ของการรวมกลุ่มสตรีเพื่อรณรงค์ให้สตรีในชนบทได้ตระหนักถึงบทบาทและศักยภาพของสตรีทั้งทางด้านร่างกาย สติปัญญา ความถนัดและจิตใจเพื่อยกระดับคุณภาพชีวิตและการมีส่วนร่วมในการพัฒนาชุมชนและท้องถิ่นของตนเองทั้งในด้านสังคมและเศรษฐกิจ (กรมการพัฒนาชุมชน, 2531 : 5 – 9)

คณะกรรมการพัฒนาสตรีหมู่บ้านเป็นกำลังสำคัญในการพัฒนาชุมชนอย่างมาก ผู้วิจัยจึงสนใจศึกษาการมีส่วนร่วมทางการเมืองของคณะกรรมการพัฒนาสตรีหมู่บ้าน (กพสม.) จังหวัดปัตตานี รวมทั้งอุปสรรคและปัญหาในการมีส่วนร่วมทางการเมือง ผลจากการวิจัยจะเป็นข้อมูลสำคัญในการกำหนดนโยบาย วางแผนและดำเนินการในการพัฒนาผู้นำสตรีระดับหมู่บ้านต่อไป

เอกสารและงานวิจัยที่เกี่ยวข้อง

การศึกษาวิจัยครั้งนี้ เป็นการศึกษาถึงการมีส่วนร่วมทางการเมืองของคณะกรรมการพัฒนาสตรีหมู่บ้านในจังหวัดปัตตานี เพื่อเป็นการสร้างความเข้าใจและเชื่อมโยงไปสู่กรอบแนวคิดในการวิจัย ผู้วิจัยจึงได้รวบรวมเอกสาร งานวิจัยและทฤษฎีที่เกี่ยวข้อง ดังนี้

1. การมีส่วนร่วมทางการเมือง
 - 1.1 ความหมายการมีส่วนร่วมทางการเมือง
 - 1.2 รูปแบบและกิจกรรมของการมีส่วนร่วมทางการเมือง
 - 1.3 ระดับความสำคัญของการมีส่วนร่วมทางการเมือง
 - 1.4 ปัจจัยที่มีอิทธิพลต่อการมีส่วนร่วมทางการเมือง
2. ทฤษฎีการมีส่วนร่วม
3. คณะกรรมการพัฒนาสตรีหมู่บ้าน (กพสม.)
 - 3.1 โครงสร้างองค์กรสตรี
 - 3.2 โครงสร้างคณะกรรมการพัฒนาสตรีหมู่บ้าน
 - 3.3 ที่มาของคณะกรรมการพัฒนาสตรีหมู่บ้าน
4. งานวิจัยที่เกี่ยวข้องกับสตรีและการมีส่วนร่วมทางการเมือง

1. การมีส่วนร่วมทางการเมือง

1.1 ความหมายของการมีส่วนร่วมทางการเมือง

นักวิชาการหลายท่านได้ให้ความหมาย ของคำว่า “การมีส่วนร่วมทางการเมือง” ไว้แตกต่างกันออกไป ดังนี้

โบรมาจ (Bromage, 1950 : 252) กล่าวว่า การมีส่วนร่วมทางการเมืองมีลักษณะใหญ่ๆ 3 ลักษณะ คือ

1. การลงคะแนนเสียงเลือกตั้ง
2. การใช้วิธีบังคับหรือชักจูงอย่างไม่เป็นทางการ ได้แก่ การแสดงความคิดเห็นโดยตรงหรือทางจดหมาย โทรทัศน์ โทรเลข ฯลฯ และการเดินขบวนหรือก่อจลาจล
3. การดำเนินการอย่างเป็นทางการ ได้แก่ การใช้สิทธิที่มีอยู่ตามรัฐธรรมนูญ เช่น การริเริ่มกฎหมาย การแสดงประชามติ และการเพิกถอนออกจากตำแหน่ง

แมคโคลสกี (McClosky, 1968 : 252) กล่าวว่า การมีส่วนร่วมทางการเมือง คือ กิจกรรมต่าง ๆ โดยสมัครใจซึ่งสมาชิกในสังคมมีส่วนร่วมโดยตรงหรือโดยอ้อมในการเลือกผู้ปกครองประเทศ การกำหนดนโยบายสาธารณะ การลงคะแนนเสียงเลือกตั้ง การติดตามข่าวสารการอภิปราย การแลกเปลี่ยนความคิดเห็น การเข้าร่วมประชุม การบริจาคเงิน และการติดต่อกับสมาชิกสภาผู้แทนราษฎร ลักษณะการกระตือรือร้นของการเข้ามามีส่วนร่วมทางการเมืองอาจพิจารณาได้จากการสมัครเป็นสมาชิกพรรคการเมืองอย่างเป็นทางการ การลงคะแนนเสียงตามบัญชี การเขียนและกล่าวสุนทรพจน์ การรณรงค์หาเสียง การแข่งขันกันเป็นเจ้าหน้าที่ของรัฐ แต่ไม่รวมถึงกิจกรรมที่ไม่สมัครใจ เช่น การเสียภาษี การเป็นทหาร และหน้าที่ด้านตุลาการ

โรเบิร์ต (Robert, 1971 : 145) กล่าวว่า การมีส่วนร่วมทางการเมือง หมายถึง กิจกรรมทางการเมืองที่เกิดขึ้นโดยความสมัครใจของแต่ละบุคคล รวมทั้งการลงคะแนนเสียง การเป็นสมาชิก และกิจกรรมที่เกี่ยวข้องกับกลุ่มการเมือง เช่น การเคลื่อนไหวของพรรคการเมือง กลุ่มผลประโยชน์ เจ้าหน้าที่สถาบันการเมือง กิจกรรมที่ไม่เป็นทางการ เช่น การอภิปรายทางการเมืองหรือร่วมฟังเหตุการณ์ทางการเมือง การชักชวนทางการเมืองของเจ้าหน้าที่หรือสมาชิกของกลุ่มการเมือง

ไวเนอร์ (Weiner, 1971 : 161-163) ได้สำรวจและรวบรวมความหมายของคำว่า “การมีส่วนร่วมทางการเมือง” ที่นักรัฐศาสตร์ต่างๆ ได้ให้ไว้รวม 10 ความหมายด้วยกัน คือ

1. การกระทำที่สนับสนุน หรือเรียกร้องต่อคณะผู้ปกครองประเทศเพื่อสนองตอบต่อความต้องการอย่างใดอย่างหนึ่ง
2. ความพยายามที่จะให้เกิดผลสำเร็จในการใช้อิทธิพลต่อการปฏิบัติของรัฐบาลหรือในการเลือกผู้นำของรัฐบาล
3. การมีส่วนร่วมในกิจกรรมทางการเมืองที่ถูกต้องตามกฎหมายและได้รับการรับรองว่าชอบธรรม
4. การใช้สิทธิเลือกตัวแทน (Representation) เพื่อเข้าไปใช้อำนาจแทนตนเอง

5. ความรู้สึกแปลกแยกหรือแยกตนเองออกจากการเมือง (Alienation) เนื่องจากเห็นว่า แม้เข้าไปยุ่งเกี่ยวกับการเมือง ก็ไม่ทำให้เกิดผลอะไรขึ้น

6. กิจกรรมของพวกที่ตื่นตัว คือ มีความกระตือรือร้นที่จะเข้าไปเกี่ยวข้องกับทางการเมือง

7. กิจกรรมทางการเมืองทุกชนิด ทั้งแบบที่ใช้ความรุนแรงและแบบที่ไม่ใช้ความรุนแรง

8. กิจกรรมทางการเมืองและกิจกรรมที่ต้องเข้าไปมีอิทธิพลต่อการดำเนินการของหน่วยราชการ

9. การกระทำต่างๆ ที่เป็นกิจกรรมอันมีผลกระทบต่อการเมืองระดับชาติ

(National politics)

10. กิจกรรมทุกชนิดที่เป็นการเมือง

จากความหมายทั้ง 10 ประการข้างต้น ไวน์เนอร์ ได้สรุปความหมายของการมีส่วนร่วมทางการเมืองว่า หมายถึง การกระทำใดๆ ที่บุคคลกระทำด้วยความสมัครใจ ไม่ว่าจะบรรลุผลสำเร็จหรือไม่ จะมีการจัดองค์กรหรือไม่ จะเกิดขึ้นเป็นครั้งคราวหรือต่อเนื่อง และจะถูกติดตามกฎหมายหรือไม่ก็ตาม ทั้งนี้มีจุดมุ่งหมายเพื่อให้มีอิทธิพลต่อการตัดสินใจ การกำหนดนโยบาย และการปฏิบัติการกิจของรัฐบาลทั้งในระดับท้องถิ่นและระดับชาติ

พาร์รี่ (Parry, 1972 : 3) กล่าวว่า การมีส่วนร่วมทางการเมือง หมายถึง การมีส่วนร่วมในกิจกรรมทางการเมือง โดยกิจกรรมทางการเมืองที่มีอยู่ทั่วไปอาจเรียงลำดับได้ คือ มีตั้งแต่การออกเสียงเลือกตั้งไปจนถึงการเป็นผู้กำหนดนโยบายและการดำเนินนโยบาย

เวอร์บา และไนย์ (Verba and Nie, 1972 : 2-3) กล่าวว่า การมีส่วนร่วมทางการเมือง หมายถึง กิจกรรมต่างๆ ที่ชอบด้วยกฎหมาย ซึ่งประชาชนพลเมืองกระทำโดยมีเป้าหมาย เพื่อให้มีอิทธิพลต่อการคัดเลือกบุคลากรหรือเจ้าหน้าที่ของรัฐบาล และ/หรือภารกิจต่างๆที่รัฐบาลจะกระทำ

ฮันติงตัน และโดมิงเกซ (Huntington and Dominguez, 1975 : 33) กล่าวว่า การมีส่วนร่วมทางการเมือง หมายถึง กิจกรรมหรือการกระทำของประชาชน ที่ต้องการมีอิทธิพลต่อการตัดสินใจของรัฐบาลโดยที่การกระทำหรือความพยายามนั้นอาจจะถูกต้องหรือไม่ถูกต้องตามกฎหมาย ใช้กำลังหรือไม่ใช้กำลัง สำเร็จหรือล้มเหลว ทั้งที่สมัครใจและไม่สมัครใจ รวมทั้งการเลือกตั้ง การร่วมในการรณรงค์หาเสียง การรวมตัวเพื่อโน้มน้าวหรือกดดันรัฐบาล การประท้วงและการใช้กำลังรุนแรง

ฮันติงตัน และเนลสัน (Huntington and Nelson, 1976 : 4) กล่าวว่า การมีส่วนร่วมทางการเมือง เป็นกิจกรรมของประชาชนที่กระทำขึ้น โดยมีจุดมุ่งหมายเพื่อให้มีอิทธิพลต่อการตัดสินใจหรือกำหนดนโยบายของรัฐบาล

มิลเบรท และ โกอเอล (Milbrath and Goel, 1977 : 2) กล่าวว่า การมีส่วนร่วมทางการเมือง หมายถึง กิจกรรมทั้งหลายของประชาชนแต่ละคนที่ต้องการมีอิทธิพลหรือสนับสนุนต่อรัฐบาลและการเมือง ไม่เฉพาะแต่กฎเกณฑ์ที่ประชาชนติดตามอยู่ เพื่อที่จะมีอิทธิพลต่อผลผลิตทางการเมือง แต่ยังรวมถึงกิจกรรมที่สนับสนุนและกระทำอย่างเป็นพิธีด้วย

จรรยา สุภาพ (2527 : 310) กล่าวว่า การมีส่วนร่วมทางการเมือง หมายถึง การมีส่วนร่วมที่ประชาชนจะพึงมีในการกำหนดนโยบาย ในการตัดสินใจและในกิจการต่างๆ ของรัฐบาล และในทางการเมืองหรือเป็นการมีส่วนร่วมของประชาชนในรัฐบาล เช่น การเข้าเป็นรัฐบาล การมีอิทธิพลต่อรัฐบาล การแสดงความคิดเห็นทางการเมือง

โดยสรุปการมีส่วนร่วมทางการเมือง หมายถึง กิจกรรมในลักษณะต่างๆที่ประชาชนเข้าไปเกี่ยวข้องจะโดยเจตนาหรือไม่เจตนา จะโดยสมัครใจหรือไม่สมัครใจ จะโดยทางตรงหรือทางอ้อมก็ได้ เพื่อที่จะเข้าไปมีอิทธิพลต่อการตัดสินใจ การกำหนดนโยบาย และการปฏิบัติงานของรัฐบาล หรือฝ่ายบริหารทั้งในระดับชาติและระดับท้องถิ่น

1.2 รูปแบบและกิจกรรมของการมีส่วนร่วมทางการเมือง

นักวิชาการหลายท่านได้จำแนกรูปแบบและกิจกรรมของการมีส่วนร่วมทางการเมืองไว้มากมายหลายรูปแบบ ซึ่งมีทั้งความคล้ายคลึงและความแตกต่างกันออกไปตามทัศนะของแต่ละท่าน ซึ่งพอจะจำแนกได้ดังนี้

มิลเบรท (Milbrath, 1971:12 – 16) ได้จำแนกรูปแบบการมีส่วนร่วมทางการเมืองของประชาชนไว้ 6 รูปแบบ คือ

1. การเลือกตั้ง (Voting) เป็นรูปแบบของการมีส่วนร่วมทางการเมืองที่แยกออกจากกิจกรรมที่เกี่ยวข้องกับความรักชาติแบบต่าง ๆ เช่น การเสียภาษี การเคารพกฎหมาย และสนับสนุนประเทศให้ต่อต้านสงคราม นอกจากนี้แล้วการไปลงคะแนนเสียงเลือกตั้งยังเป็นการแสดงออกถึงความจงรักภักดีต่อระบบการเมืองมากกว่าเป็นการกระทำตามความต้องการของตน กล่าวคือ บุคคลที่ไปลงคะแนนเสียงเลือกตั้งนั้นจะกระทำไปโดยความสำนึกในหน้าที่ของพลเมืองดีมากกว่าจะเชื่อว่าการลงคะแนนเสียงของตนจะมีผลสำคัญทางการเมืองที่แตกต่างกันออกไป การลงคะแนนเสียงไม่จำเป็นต้องอาศัยการสื่อสารและแรงจูงใจมากเหมือนกิจกรรมทางการเมืองอื่น ๆ

2. การเป็นเจ้าหน้าที่พรรคการเมืองและผู้รณรงค์หาเสียงเลือกตั้ง (Party and Campaign Workers) การมีส่วนร่วมทางการเมืองในรูปแบบนี้ หมายถึง การเข้าร่วมในพรรคการเมืองทั้งในช่วงระหว่างการเลือกตั้งและในการรณรงค์หาเสียง ขอบเขตของกิจกรรมดังกล่าว ได้แก่ การมีบทบาทในการรณรงค์หาเสียง บริจาคเงินช่วยเหลือพรรคหรือผู้สมัคร ชักชวนประชาชนไป

ลงทะเบียนเพื่อสิทธิในการลงคะแนนเสียง เข้าร่วมและสนับสนุนพรรคการเมือง พยายามชักชวนให้ประชาชนลงคะแนนเสียงแก่พรรคหรือผู้สมัครที่ตนชอบ การลงสมัครรับเลือกตั้ง และการร่วมมือกับกลุ่มต่าง ๆ ในการปรับปรุงความเป็นอยู่ของชุมชน การมีส่วนร่วมทางการเมืองในรูปแบบดังกล่าวนี้ เป็นแบบแผนของความสัมพันธ์ขั้นต้นระหว่างปัจเจกชนกับรัฐ จากการศึกษาของ มิลเบรทพบว่า ผู้ที่เข้าร่วมทางการเมืองในรูปแบบนี้มีน้อยมากในสหรัฐอเมริกา มีเพียงร้อยละ 15 เท่านั้น เนื่องจากการเข้าร่วมในกิจกรรม ดังกล่าวต้องอาศัยความตื่นตัวและความสนใจอย่างแท้จริง พวกที่เข้าร่วมในกิจกรรมประเภทนี้จัดอยู่ใน “พวกนักสู้” (Gladiators) ในขณะที่คนส่วนมากมักจะมึนบทบาทเป็นเพียง “ผู้เฝ้าดู” (Spectators) คอยตัดสินว่าใครจะเป็นผู้ชนะด้วยการลงคะแนนให้คนที่ตนชอบ

3. การเป็นผู้มีบทบาทในชุมชน (Community Activists) การมีส่วนร่วมทางการเมืองในรูปแบบนี้ ได้แก่ การร่วมกันขึ้นมาเพื่อแก้ปัญหาสังคม การทำงานร่วมกับกลุ่มที่ทำงานเกี่ยวกับสังคม และติดต่อกับทางราชการในเรื่องปัญหาสังคม “ผู้มีบทบาทในชุมชน” มีลักษณะคล้ายกับ “เจ้าหน้าที่พรรคและเจ้าหน้าที่รณรงค์หาเสียง” ในหลาย ๆ ด้านเนื่องจากเป็นผู้มีความกระตือรือร้นสูง และมีระดับความผูกพันทางใจกับชุมชนสูง เช่นกัน แต่อย่างไรก็ตามผู้มีบทบาทในชุมชนก็มีส่วนที่แตกต่างจากเจ้าหน้าที่พรรคการเมืองและเจ้าหน้าที่รณรงค์หาเสียงเลือกตั้งในแง่ที่มีความเกี่ยวข้องในพรรคการเมืองและการช่วยรณรงค์หาเสียงน้อยกว่าเจ้าหน้าที่พรรคการเมืองและเจ้าหน้าที่รณรงค์หาเสียงเลือกตั้ง

4. การติดต่อกับทางราชการ (Contacting Officials) เป็นกิจกรรมที่เป็นเรื่องเฉพาะเจาะจงของบุคคล เช่น การติดต่อกับทางราชการในเรื่องภาษี โรงเรียน ทำถนน การตรวจสอบความมั่นคงทางสังคม เป็นต้น การมีส่วนร่วมทางการเมืองแบบนี้มีผลโดยตรงต่อบุคคลนั้นเองเท่านั้น การมีส่วนร่วมทางการเมืองในรูปแบบดังกล่าวนี้เกือบจะไม่ใช้การมีส่วนร่วมทางการเมืองตามความคาดหมายที่แท้จริง ดังนั้น เวิร์บา และ ไนย์ (Verba and Nie, 1972 : 26 – 44) จึงเรียกการมีส่วนร่วมทางการเมืองแบบนี้ว่า เป็นการมีส่วนร่วมทางการเมืองแบบคับแคบ (Parochial Participation) หรือการติดต่อเฉพาะเรื่อง (Particularized Contacting)

5. การเป็นผู้ประท้วง (Protesters) คือ การเข้าร่วมเดินขบวนตามถนนหรือการก่อจลาจล (ถ้าจำเป็น) เพื่อบังคับให้รัฐแก้ไขบางสิ่งบางอย่างซึ่งเกี่ยวข้องกับการเมืองให้ถูกต้อง การประท้วงอย่างแข็งขันและเป็นไปอย่างเปิดเผยต่อสาธารณชน ถ้ารัฐบาลกระทำในสิ่งที่ผิดศีลธรรม การให้ความเอาใจใส่กับการชุมนุมประท้วง เข้าร่วมกับกลุ่มประท้วงรัฐบาล และการปฏิเสธการยอมรับกฎหมายที่ไม่ยุติธรรม

6. การเป็นผู้สื่อสารทางการเมือง (Communicators) รูปแบบการมีส่วนร่วมทางการเมือง ในลักษณะ “ผู้สื่อสารทางการเมือง” ได้แก่ การติดตามข่าวสารทางการเมือง การส่งจดหมายแสดง การสนับสนุนผู้นำเมื่อเขาทำให้สิ่งที่ดีและถูกต้อง การเข้าร่วมแก้ปัญหาทางการเมือง การให้ข้อมูล ความรู้เกี่ยวกับการเมืองแก่เพื่อนในชุมชนที่อาศัยอยู่ การให้ความสนใจกับทางราชการ และการ เขียนจดหมายถึงบรรณาธิการ หนังสือพิมพ์ ผู้ที่เข้ามามีส่วนร่วมทางการเมืองในรูปแบบดังกล่าวนี้ มักเป็นพวกที่มีการศึกษาสูง มีข้อมูลเกี่ยวกับการเมืองมาก และมีความสนใจเกี่ยวกับการเมืองมาก ด้วย ผู้สื่อสารทางการเมืองเหล่านี้ จะวิพากษ์วิจารณ์รัฐบาลมากกว่าบรรดาเจ้าหน้าที่ของพรรคการเมืองหรือผู้รักชาติ แต่จะไม่แสดงออกด้วยกิจกรรมการประท้วง

โรเบิร์ต (Robert, 1971 : 145) ได้จำแนกกิจกรรมการมีส่วนร่วมทางการเมืองออกเป็น 2 แบบ แบบแรกเป็นกิจกรรมโดยสมัครใจและเป็นทางการ ได้แก่ การลงคะแนนเสียงเลือกตั้ง การเป็นสมาชิกกลุ่มต่าง ๆ ที่เกี่ยวข้องกับการเมือง เช่น ขบวนการต่าง ๆ พรรคการเมือง กลุ่มอิทธิพล กลุ่มผลประโยชน์ เป็นเจ้าหน้าที่สถาบันการเมือง เป็นต้น ส่วนแบบที่สองคือ เป็นกิจกรรมที่ไม่เป็นทางการ ได้แก่ การอภิปรายทางการเมืองหรือการร่วมฟังเหตุการณ์ทางการเมือง การชักชวนทางการเมืองของเจ้าหน้าที่หรือสมาชิกของกลุ่มการเมือง

ไนย์ และเวอร์บา (Nie and Verba, 1975 : 9 – 12) ได้จำแนกรูปแบบและกิจกรรมการมีส่วนร่วมทางการเมืองออกเป็น 4 รูปแบบ คือ

1. การลงคะแนนเสียงเลือกตั้ง เป็นกิจกรรมที่เกิดขึ้นอยู่เป็นประจำในการปกครองรูปแบบประชาธิปไตยและเป็นกิจกรรมที่ทำให้ประชาชนมีอิทธิพลเหนือผู้นำ เพราะทำให้ผู้นำจำเป็นต้องปรับปรุงนโยบายเพื่อคะแนนเสียงของตนเอง อย่างไรก็ตามการลงคะแนนเสียงเลือกตั้งต้องการความริเริ่มหรือแรงจูงใจเพียงเล็กน้อยเท่านั้น เพราะประชาชนมีโอกาสเลือกตั้งตามปกติแต่ก็จำเป็นต้องมีการลงคะแนนเสียงอย่างสม่ำเสมอในการเลือกตั้งทุกระดับตั้งแต่ระดับท้องถิ่นจนถึงระดับชาติ

2. กิจกรรมการณรงค์หาเสียง เป็นกิจกรรมที่ทำให้ประชาชนสามารถเพิ่มอิทธิพลต่อผู้นำได้โดยการกำหนดคะแนนเสียงให้แก่ผู้สมัครคนใดคนหนึ่งไว้ก่อน ซึ่งอาจนำไปสู่ความขัดแย้งได้ และกิจกรรมดังกล่าวเป็นกิจกรรมที่ยากและต้องการความคิดริเริ่มมากกว่าการลงคะแนนเสียง นอกจากนั้น ยังเป็นวิธีที่สามารถสื่อข่าวสารหรือบ่งบอกเกี่ยวกับความชื่นชอบของประชาชนได้มากกว่า เพราะประชาชนที่ณรงค์หาเสียงจะสามารถมีความสัมพันธ์ติดต่อกับผู้สมัครรับเลือกตั้งได้อย่างใกล้ชิดมากขึ้น สำหรับขอบเขตของกิจกรรมมีส่วนร่วมทางการเมืองในรูปแบบการณรงค์หาเสียง ได้แก่ การชักชวนให้คนอื่นลงคะแนนเสียง การทำงานอย่างกระตือรือร้นเพื่อพรรคการเมือง การร่วมประชุมทางการเมือง การบริจาคเงิน และการเป็นสมาชิกสโมสรทางการเมือง

3. การติดต่อเป็นการเฉพาะ เป็นการติดต่อเผชิญหน้าของบุคคลที่มีต่อรัฐบาลหรือหน่วยงานของรัฐบาลโดยลำพัง และเป็นการตัดสินใจเกี่ยวกับระยะเวลา เป้าหมาย และเนื้อหาของของการมีส่วนร่วมของบุคคลเอง การมีส่วนร่วมทางการเมืองในรูปแบบนี้สามารถคาดหวังผลประโยชน์ได้มาก เนื่องจากบุคคลสามารถตัดสินใจเลือกเรื่องที่จะติดต่อ โดยคำนึงถึงความเป็นไปได้ภายใต้สภาพแวดล้อมนั้น ๆ แต่ในด้านอิทธิพลที่มีต่อรัฐบาลนั้นมีเพียงเล็กน้อย เนื่องจากเป็นการกระทำของคนจำนวนน้อยกิจกรรมดังกล่าวมักไม่มีความขัดแย้งโดยตรงกับกลุ่มหรือบุคคลอื่น ๆ และต้องการความคิดริเริ่มค่อนข้างมาก กิจกรรมในรูปแบบนี้ได้แก่ การติดต่อกับเจ้าหน้าที่ท้องถิ่นเกี่ยวกับปัญหาเฉพาะหรือปัญหาส่วนรวม เพื่อร้องเรียนให้มีการปรับปรุงแก้ไข

4. กิจกรรมที่ต้องร่วมมือกัน เป็นกิจกรรมของกลุ่มหรือองค์กรเกี่ยวกับปัญหาการเมืองหรือสังคมเพื่อแก้ไขปัญหาเหล่านั้น ในกรณีนี้ประชาชนจะร่วมมือกัน เพื่อให้มีอิทธิพลเหนือการดำเนินงานของรัฐบาล การมีส่วนร่วมทางการเมืองในรูปแบบนี้มีอิทธิพลต่อรัฐบาลมาก เนื่องจากมีคนจำนวนมากเข้าร่วมและอาจมีความขัดแย้งระหว่างกลุ่มได้ อย่างไรก็ตามกิจกรรมที่ต้องร่วมมือกันนี้ก็ต้องการความริเริ่มบ้างเช่นกัน

ฮันติงตัน และเนลสัน (Huntington and Nelson, 1976 : 4 – 7) ได้จำแนกรูปแบบการมีส่วนร่วมทางการเมืองออกเป็น 5 รูปแบบคือ

1. กิจกรรมการเลือกตั้ง (Electoral Activity) เป็นกิจกรรมการออกเสียงลงคะแนนเลือกตั้ง และการณรงค์หาเสียงในการเลือกตั้งทุกรูปแบบ

2. การลอบบี้ (Lobby) คือ การเข้าหาเจ้าหน้าที่หรือผู้นำการเมืองเพื่อหาทางเข้าไปมีอิทธิพลต่อการตัดสินใจและการกำหนดนโยบายโดยให้ข้อมูลต่างๆ เพื่อเป็นประโยชน์ของกลุ่มเป็นเกณฑ์

3. กิจกรรมองค์กร (Organizational Activity) เป็นกิจกรรมทางการเมืองของกลุ่มองค์กรใดองค์กรหนึ่ง โดยมีจุดมุ่งหมายที่จะเข้าไปมีอิทธิพลต่อประเด็นที่เกี่ยวข้องกับผลประโยชน์เฉพาะอย่างหรืออาจจะเป็นผลประโยชน์ต่อส่วนรวมก็ได้

4. การติดต่อเป็นการเฉพาะ (Contacting) คือ การเข้าหาเจ้าหน้าที่ของรัฐหรือข้าราชการเป็นการส่วนตัว โดยจะมุ่งหวังประโยชน์ส่วนตัวหรือหมู่คณะของตนเอง

5. การใช้ความรุนแรง (Violence) หมายถึง กิจกรรมที่ประชาชนบางคนหรือบางกลุ่มพยายามที่จะสร้างขึ้นให้มีผลกระทบต่อ การตัดสินใจ กำหนดนโยบายของรัฐบาลโดยการทำร้าย

ร่างกายหรือทำลายทรัพย์สิน กิจกรรมดังกล่าวอาจจะดำเนินไป โดยมีจุดมุ่งหมายที่จะเปลี่ยนแปลงผู้นำ การเมือง เช่น ลอบสังหารผู้นำการเมือง และรัฐประหาร เป็นต้น หรืออาจจะมุ่งที่จะเปลี่ยนแปลงระบบการปกครอง เช่น การปฏิวัติ เป็นต้น

เพื่อให้สอดคล้องกับบริบทของสังคมไทยในการวิจัยนี้ผู้วิจัยได้จำแนกการมีส่วนร่วมทางการเมืองออกเป็น 5 กิจกรรม ซึ่งประกอบไปด้วย การไปลงคะแนนเสียงเลือกตั้ง การเข้าไปมีส่วนร่วมกับกิจกรรมของพรรคการเมือง การเป็นผู้มีบทบาทในชุมชน การติดต่อกับราชการ การเป็นผู้สื่อสารทางการเมือง ในการศึกษาวิจัยครั้งนี้

1.3 ระดับความสำคัญของการมีส่วนร่วมทางการเมือง

การมีส่วนร่วมทางการเมือง นอกจากจะถูกจำแนกหรือจัดแบ่งเป็นรูปแบบกิจกรรมการมีส่วนร่วมทางการเมืองดังกล่าวแล้ว ก็อาจจะถูกแบ่งตามระดับความสำคัญของการมีส่วนร่วมทางการเมืองในรูปแบบต่าง ๆ ได้อีกด้วย

มิลเบรท (Milbrath, 1965 : 18) ได้จัดลำดับความสำคัญของการมีส่วนร่วมทางการเมืองจากน้อยไปมาก 14 ระดับ ดังต่อไปนี้

1. การที่บุคคลสนองตอบต่อสิ่งเร้าทางการเมือง
2. การที่บุคคลลงคะแนนเสียงเลือกตั้ง
3. การที่บุคคลริเริ่มการอภิปรายถกเถียงทางการเมือง
4. การที่บุคคลพยายามพุดจาชักชวนให้ผู้อื่นไปออกเสียงเลือกตั้ง
5. การที่บุคคลคิดเครื่องหมายหรือแผ่นป้ายโฆษณาหาเสียง
6. การที่บุคคลติดต่อเกี่ยวข้องกับเจ้าหน้าที่หรือผู้นำทางการเมือง
7. การที่บุคคลช่วยเหลือทางการเงินแก่พรรคการเมืองหรือผู้สมัครเลือกตั้ง
8. การที่บุคคลเข้าร่วมในการประชุมทางการเมือง
9. การที่บุคคลสละเวลาเพื่อช่วยหาเสียงเลือกตั้ง
10. การที่บุคคลเป็นสมาชิกผู้กระตือรือร้นของพรรคการเมืองพรรคใดพรรคหนึ่ง
11. การที่บุคคลเข้าร่วมประชุมในคณะกรรมการกลางของพรรคการเมือง
12. การที่บุคคลช่วยหาทุนให้พรรคการเมือง
13. การที่บุคคลเป็นผู้สมัครเข้ารับเลือกตั้ง
14. การที่บุคคลได้รับเลือกเข้าดำรงตำแหน่งของรัฐและพรรคการเมือง

นอกจากนี้แล้ว มิลเบรท และโกเอล (Milbrath and Goel, 1977 : 11) ยังได้จัดประเภทของบุคคลที่เข้ามีส่วนร่วมทางการเมืองตามระดับของการเข้ามีส่วนร่วมทางการเมืองในกิจกรรมรูปแบบดังกล่าว ออกเป็น 3 ประเภท คือ

1. ผู้ที่แยกตัวเอง (Apathetics) คือ บุคคลที่ถอนตัวออกไปจากระบวนการทางการเมืองซึ่งในจำนวนประชากรวัยหนุ่มสาวในสหรัฐอเมริกา มีถึง 1 ใน 3
2. ผู้เฝ้ามอง (Spectators) คือ บุคคลที่เข้ามีส่วนทางการเมืองในระดับต่ำ ในจำนวนประชากรวัยหนุ่มสาวทั้งหมดของสหรัฐอเมริกาจัดว่ามีบุคคลประเภทนี้อยู่ถึงร้อยละ 60
3. ผู้ต่อสู้ในเวที (Gladiators) คือ บุคคลที่เข้ามีส่วนร่วมทางการเมืองอย่างแข็งขัน ซึ่งมีเพียงร้อยละ 5 – 7 ของประชากรวัยหนุ่มสาวทั้งหมดของสหรัฐอเมริกา

แคมป์เบล และคณะ (Campbell, et al, อ้างถึงใน วีรวัดน์ เปรมประภา, 2528 : 49) ได้เสนอแบบการวัดหรือดัชนีการมีส่วนร่วมทางการเมือง (Index of Political Participation) โดยแบ่งระดับกิจกรรมทางการเมืองออกเป็น 3 ระดับ คือ

1. ระดับสูง ได้แก่ การไปลงคะแนนเสียงเลือกตั้ง และกิจกรรมทางการเมืองในรูปแบบอื่นด้วย
2. ระดับกลาง ได้แก่ การไปลงคะแนนเสียงเลือกตั้งเพียงอย่างเดียวเท่านั้น
3. ระดับต่ำ ได้แก่ การไม่ไปออกเสียงเลือกตั้ง แต่จะเกี่ยวข้องกับกิจกรรมทางการเมืองอื่นๆ บ้าง

ชัตติยา วรรณสูตร (2535 : 128 –130) ได้แบ่งการมีส่วนร่วมทางการเมืองของสตรีไทยไว้ 3 ระดับ จากระดับต่ำไปหาระดับสูง และในแต่ละระดับยังจำแนกเป็นย่อยๆ ดังนี้

1. การไปลงคะแนนเสียงเลือกตั้ง
 - 1.1 ระดับต่ำสุด ได้แก่ การไม่ไปลงคะแนนเสียงเลือกตั้ง
 - 1.2 ระดับต่ำสุด ได้แก่ การไปเลือกตั้งเฉยๆ โดยไม่มีเหตุผล
 - 1.3 ระดับต่ำๆ ได้แก่ การไปเลือกตั้งโดยถูกชักจูง
 - 1.4 ระดับต่ำกลาง ได้แก่ การไปเลือกตั้งโดยคิดว่าเป็นหน้าที่
 - 1.5 ระดับต่ำสูง ได้แก่ การไปเลือกตั้งโดยคิดว่าเสียงของตน คือ พลังในการเปลี่ยนแปลงนโยบาย บุคคลเหล่านี้จึงมีข้อมูลเกี่ยวกับปัญหาการเมืองมาก
2. การเข้าเป็นสมาชิกกลุ่มแบ่งเป็น
 - 2.1 ระดับปานกลางต่ำ ได้แก่ การเข้าร่วมในระดับสมาชิกทั่วไปโดยมีสิทธิลงคะแนนเสียงเห็นด้วยหรือไม่เห็นด้วยในนโยบายกลุ่ม

2.2 ระดับปานกลางกลาง ได้แก่ การได้รับเลือกตั้งเป็นกรรมการของกลุ่มที่มีอำนาจในการตัดสินใจแทนสมาชิกคนอื่น

2.3 ระดับปานกลางสูง ได้แก่ การได้รับเลือกตั้งให้เป็นประธานหรือหัวหน้ากลุ่มที่มีอำนาจในการตัดสินใจและมีโอกาสในการสร้างบารมีให้คนยอมรับ

3. การเข้ารับการเลือกตั้งเป็นผู้แทน ซึ่งอาจจะเป็นผู้แทนในระดับท้องถิ่นหรือระดับชาติก็ตาม แบ่งเป็น

3.1 ระดับต่ำสูง ได้แก่ ระดับที่ได้รับการยอมรับจากกลุ่มให้สมัครให้เข้ารับการเลือกตั้งในนามของกลุ่มหรือพรรคได้

3.2 ระดับสูงปานกลาง ได้แก่ ระดับที่ผู้สมัครได้รับคัดเลือก คือ

3.2.1 ระดับท้องถิ่น ได้แก่ กำนัน ผู้ใหญ่บ้าน สมาชิกสภาเทศบาล

3.2.2 ระดับจังหวัด ได้แก่ สมาชิกสภาจังหวัด

3.2.3 ระดับชาติ ได้แก่ สมาชิกสภาผู้แทนราษฎร

3.3 ระดับสูงสูง ได้แก่ ระดับที่ผู้ที่ได้รับเลือกตั้ง และได้รับการคัดเลือกให้ดำรงตำแหน่งทางการเมือง เช่น ตำแหน่งกรรมการ ตำแหน่งวุฒิสภา เป็นต้น

กล่าวโดยสรุปแล้ว นักวิชาการแต่ละท่านต่างก็จัดระดับของการมีส่วนร่วมทางการเมืองแตกต่างกันออกไป แต่อย่างไรก็ตามสิ่งหนึ่งที่แสดงให้เห็น คือ การมีส่วนร่วมทางการเมืองบางประเภทจะมีความสำคัญต่อสังคมหนึ่ง แต่สำหรับอีกสังคมหนึ่ง อาจจะได้ว่าการมีส่วนร่วมทางการเมืองเดียวกันนั้น มีความสำคัญน้อยกว่าก็ได้

1.4 ปัจจัยที่มีอิทธิพลต่อการมีส่วนร่วมทางการเมืองของประชาชน

นักรัฐศาสตร์ได้ให้ความสนใจเกี่ยวกับปัจจัย อันเป็นสาเหตุของการเข้ามีส่วนร่วมทางการเมือง โดยเฉพาะอย่างยิ่งในแวดวงนักวิชาการผู้สนใจทางพฤติกรรมศาสตร์และการพัฒนาทางการเมือง เป็นการพยายามหาคำตอบว่าเหตุใดในสังคมหนึ่งจึงมีการขยายตัวของการมีส่วนร่วมทางการเมืองอย่างรวดเร็ว ขณะที่ในอีกสังคมหนึ่ง ยังมีลักษณะที่เกือบไม่มีการมีส่วนร่วมทางการเมืองเลย เนื่องจากการเข้ามีส่วนร่วมทางการเมืองของประชาชนเป็นสิ่งจำเป็นและสำคัญมาก โดยเฉพาะอย่างยิ่งต่อการปกครองระบอบประชาธิปไตย เนื่องจากระบอบประชาธิปไตยเป็นการปกครองของประชาชน โดยประชาชน เพื่อประชาชน ดังนั้น การพิจารณาปัจจัยต่างๆ ที่มีอิทธิพลต่อการเข้ามีส่วนร่วมทางการเมือง เศรษฐกิจ สังคม และปัจจัยส่วนบุคคล ว่าเหตุใดบุคคลหนึ่งจึงมีพฤติกรรมการมีส่วนร่วมทางการเมืองแตกต่างจากอีกบุคคลหนึ่ง ดังนี้

ก. ปัจจัยส่วนบุคคล ซึ่งมีอิทธิพลต่อพฤติกรรมการเข้ามีส่วนร่วมทางการเมือง คือ พันธุกรรม แรงขับ บุคลิกภาพ ความต้องการทางจิตใจและร่างกาย ความเชื่อ ค่านิยม และทัศนคติทางการเมือง (Milbrath and Goel, 1977: 30-42)

ข. ปัจจัยด้านสภาพทางการเมือง ซึ่งเป็นส่วนของสภาพแวดล้อม ซึ่งมีอิทธิพลต่อพฤติกรรมการเข้ามีส่วนร่วมทางการเมือง มีปัจจัยสำคัญดังนี้

1. ระดับการพัฒนา เป็นลักษณะของกระบวนการสร้างความทันสมัย (Modernization) เป็นกระบวนการที่เชื่อมโยงระหว่างสังคมดั้งเดิมกับสังคมทันสมัย กระบวนการนี้จะเป็นผลให้สังคมดั้งเดิมแปรเปลี่ยนไป มีการขยายตัวของเมืองสร้างความเป็นเมือง (Urbanization) การสร้างความเป็นอุตสาหกรรมภายในประเทศ (Industrialization) ระดับการศึกษาของคนสูงขึ้น ความคาดหวัง ความทะเยอทะยานของคนเพิ่มสูงขึ้นอันเป็นผลจากการเปลี่ยนทัศนคติทางสังคม (Social Mobilization) ในขณะเดียวกัน ในสังคมที่ระดับการพัฒนาเศรษฐกิจอยู่ในอัตราที่ต่ำกว่ากระบวนการเปลี่ยนแปลงทัศนคติทางสังคม (Social Mobilization) แล้ว ความคับข้องใจจะเกิดขึ้น และถ้าความคับข้องใจเหล่านี้ไม่ได้รับการแก้ไขแล้วประชาชนจะเข้าไปมีส่วนร่วมทางการเมือง สร้างข้อเรียกร้อง (Demand) เข้าสู่ระบบการเมืองมากยิ่งขึ้น (Huntington and Nelson, 1976: 33-34)

2. กฎเกณฑ์เกี่ยวกับวิถีการเมือง เช่น กฎเกี่ยวกับผู้มีสิทธิออกเสียงเลือกตั้ง บุคคลที่ไม่มีสิทธิลงคะแนนเสียงเลือกตั้ง มีแนวโน้มที่จะไม่เข้าร่วมในกิจกรรมทางการเมืองอื่นๆ และผู้ที่มีสิทธิลงคะแนนเลือกตั้งก็มีได้หมายความว่า จะเข้าร่วมทางการเมืองเสมอไป ผู้ที่ไม่มีสิทธิลงคะแนนเสียง เพราะไม่มีคุณสมบัติต่างๆ เช่น อ่านหนังสือไม่ได้ เพศหญิง อายุไม่ถึง เป็นต้น นอกจากนี้ ยังมีสิ่งกีดขวางการเข้ามีส่วนร่วมทางการเมืองตามกฎหมาย เช่น ความต้องการหลักแหล่ง ที่อยู่อาศัย ภาษี การลงคะแนน หรือการดำเนินการเลือกตั้ง เป็นต้น

3. สถาบันทางการเมือง โดยเฉพาะระบบพรรคการเมืองยังมีการแข่งขัน ระหว่างพรรคการเมืองมากเท่าใดอัตราการมีส่วนร่วมทางการเมืองยิ่งสูงขึ้น เพราะพรรคการเมืองจะพยายามใช้วิธีการต่างๆ เพื่อสร้างความพึงพอใจเป็นที่ประทับใจแก่ผู้เลือกตั้ง โดยการตอบสนองผลประโยชน์ต่อประชาชนให้มากที่สุดเท่าที่จะทำได้ และให้ผลประโยชน์ต่อประชาชน ส่วนใหญ่ เพื่อให้ฐานพรรคการเมืองกว้าง อันจะเป็นประโยชน์ต่อพรรคการเมืองในการลงคะแนนเสียงให้พรรค นอกจากนี้ กลุ่มผลประโยชน์ก็เป็นสถาบันการเมืองหนึ่งที่มีผลต่อการมีส่วนร่วมทางการเมืองของบุคคล เนื่องจากบุคคลที่มีผลประโยชน์คล้ายคลึงกันจะรวมตัวกันเป็นกลุ่มผลประโยชน์เพื่อผลักดันให้พรรคการเมืองที่กลุ่มตนสนับสนุนดำเนินนโยบายทางการเมืองที่เป็นประโยชน์แก่กลุ่มตนให้มากที่สุด จึงเข้า

มีส่วนร่วมทางการเมืองในรูปแบบต่างๆ เช่น การให้เงินสนับสนุนพรรคการเมือง การไปเลือกตั้งให้พรรคการเมือง

4. ลักษณะการเลือกตั้ง ปัจจัยสำคัญที่มีผลต่อพฤติกรรมการเมืองเกี่ยวกับการเลือกตั้ง คือ ความรู้สึกที่มีต่อการเลือกตั้ง บุคคลมีแนวโน้มที่จะไปเลือกตั้ง เพราะ เขาารู้สึกว่าเป็นสิ่งสำคัญ นอกจากนี้ยังมีปัจจัยอื่นๆอีกเช่น ความเข้าใจในการเลือกตั้ง ผู้สมัคร การโฆษณาสื่อสาร ตลอดจนเขตการเลือกตั้งที่ชัดเจน เป็นต้น ดังนั้น การมีส่วนร่วมทางการเมืองของบุคคลขึ้นอยู่กับระบบการเมืองและสถาบันรัฐธรรมนูญของประเทศนั้นเปิดโอกาสให้มีส่วนร่วมทางการเมืองมากน้อยเพียงไร วิธีใด และโดยใครบ้างที่จะก่อให้เกิดสังคมที่มั่นคง ซึ่งประชาชนสามารถดำรงชีวิตที่ดีได้

5. การได้รับข่าวสารทางการเมือง การสื่อสารทางการเมือง จะมีผลต่อความรู้สึกถึงผลกระทบจากการปฏิบัติงานของรัฐบาล ความรู้สึกในด้านความสามารถทางการเมืองและความสนใจ โดยจะกระตุ้นให้เข้ามามีส่วนร่วมทางการเมือง โดยการได้รับข่าวสารทางการเมืองจากสื่อมวลชน (วิทยุ โทรทัศน์ หนังสือพิมพ์) หรือจากการสื่อสารระหว่างบุคคล เช่น การเจรจาการประชุม (Milbrath and Goel, 1977: 35-42) โดยหากบุคคลที่สนใจการเมือง จะมีการติดต่อสื่อสารระหว่างบุคคลและมีการสนทนาอย่างไม่เป็นทางการมากขึ้น มีแนวโน้มมีส่วนร่วมทางการเมืองมากขึ้นตามไปด้วย นอกจากนี้ บุคคลที่สนใจทางการเมืองจะมีการหาข่าวสารทางการเมืองมากขึ้นตามไปด้วย และเป็นข่าวสารทางการเมืองที่บุคคลนั้นสนใจ นอกจากนี้สื่อมวลชนยังมีบทบาทสำคัญในการให้ข่าวสารทางการเมือง จากการที่มีการปฏิวัติด้านเทคโนโลยีการสื่อสารมวลชน จึงเป็นสิ่งเร้าทางด้านการเมืองที่มีผลต่อประชาชนในประเทศด้อยพัฒนาทั้งหลายยกเว้นในกรณีที่ประเทศต่าง ๆ นั้นมีอัตราการรู้หนังสือ (ระดับการศึกษาสูง) จะมีความแตกต่างกันในด้านการเมือง สื่อมวลชนเหล่านี้ทำให้ประชาชนได้รับข่าวสารทางการเมืองมากขึ้น ซึ่งส่งผลต่อการกระตุ้นให้ประชาชนมีส่วนร่วมทางการเมือง โดยสื่อมวลชนมีบทบาทสำคัญในการกระตุ้นให้เกิดทางเลือกในการตัดสินใจทางการเมืองมากกว่าที่จะกำหนดการตัดสินใจ ทั้งนี้ เพราะประชาชนจะเป็นผู้กระทำในสิ่งซึ่งเขาตัดสินใจแล้วว่า เป็นการกระทำที่ผ่านการเลือกสรรแล้ว (Selective Exposure) และการกระทำซึ่งผ่านการไตร่ตรองอย่างเข้มงวด (Selective Attention) ดังนั้น สิ่งที่ประชาชนตั้งใจกระทำเมื่อเขาได้รับข่าวสารจากหนังสือพิมพ์ วิทยุ โทรทัศน์ คือ จะต้องพิจารณาว่าข่าวสารนั้นก่อให้เกิดความคิดอ่านทางการเมืองบ้างหรือไม่ และในบางสังคมจะใช้สื่อมวลชนเหล่านี้เพื่อการโฆษณาชวนเชื่อ หรือเพื่อให้เกิดการอบรมทางการเมือง (Political Socialization) ได้ แก่สมาชิกในสังคมและที่สำคัญก็คือสื่อมวลชนเหล่านี้ เป็นตัวเชื่อมระหว่างผู้ปกครองกับผู้ถูกปกครอง แน่แน่นอนว่า ถ้าผู้ปกครองไร้ความประณีประนอม ไม่สนองตอบต่อความต้องการของสมาชิกในสังคม ก็จะเป็นผลให้มีข้อเรียกร้อง

ต่างๆ อันเป็นผลมาจากการมีส่วนร่วมทางการเมืองเพิ่มมากขึ้นด้วย (ลิทธิพันธ์ พุทธหุณ, 2526 : 163)

ค. สภาพแวดล้อมทางสังคม ซึ่งมีผลต่อการมีส่วนร่วมทางการเมืองของประชาชน เป็นตัวแปรเป็นรูปธรรมและมองเห็นได้ชัดเจนมากที่สุด นอกจากนี้ตัวแปรทางด้านสภาพแวดล้อมทางสังคมยังเป็นตัวแปรต้น (independent variable) ของตัวแปร ที่มีผลต่อการเข้ามีส่วนร่วมทางการเมือง อื่นๆ อีกด้วย เช่น ความเชื่อ ค่านิยม บุคลิกภาพทางการเมือง ทศนคติทางการเมือง เป็นต้น สภาพแวดล้อมทางสังคม ได้แก่ สถานะทางเศรษฐกิจสังคมของบุคคล ที่อยู่อาศัย การเป็นสมาชิกองค์การ อายุของบุคคล ความแตกต่างทางเพศ ศาสนา และผิว (Milbrath and Goel, 1977 : 56,86) ปัจจัยเหล่านี้มีสหสัมพันธ์สูงกับการมีส่วนร่วมทางการเมือง นอกจากนี้ สถานะทางเศรษฐกิจ สังคมของบุคคลพิจารณาจากระดับการศึกษา รายได้ จากระดับความสูงต่ำของปัจจัยทั้ง 3 ดังกล่าว เป็นต้น จากการศึกษาวิจัยหลายครั้งในสหรัฐอเมริกาพบว่า ผู้ที่มีฐานะทางเศรษฐกิจสังคมสูงจะเข้ามีส่วนร่วมทางการเมืองมากกว่าผู้ที่มีฐานะทางเศรษฐกิจสังคมต่ำ (Nie and Verba, 1975: 65) และความสัมพันธ์ระหว่างสถานะทางเศรษฐกิจสังคมกับกิจกรรมทางการเมืองใกล้ชิดอย่างมาก

การแสดงออกซึ่งพฤติกรรมใด ๆ ของบุคคล ย่อมจะมีสาเหตุหรือสิ่งผลักดันให้เกิดการกระทำนั้น ๆ ในทางการเมืองก็เช่นเดียวกัน ย่อมมีปัจจัยที่กำหนดให้บุคคลมีพฤติกรรมหรือการแสดงออกทางการเมืองแตกต่างกันออกไป ดังนี้

แมคโคลสกี (McClosky, 1968 : 256 – 262) กล่าวว่า ปัจจัยที่มีอิทธิพลต่อการมีส่วนร่วมทางการเมือง มี 3 ประเภท คือ

1. ปัจจัยทางด้านสิ่งแวดล้อมทางสังคม (Social Environment Variables)

สิ่งแวดล้อมทางสังคม อาทิ เช่น ระดับการศึกษา อาชีพ รายได้ เชื้อชาติ ศาสนา เพศ ระยะเวลาที่อาศัย ถิ่นที่อยู่อาศัย และการเลื่อนชั้นทางสังคม (Social Mobility) เป็นต้น มีอิทธิพลต่อการมีส่วนร่วมทางการเมือง จากผลการศึกษาวิจัยในสหรัฐอเมริกาและประเทศอื่น ๆ พบว่า ปัจจัยเหล่านี้มีความเกี่ยวข้องสัมพันธ์กับการมีส่วนร่วมทางการเมืองอยู่บ้าง อย่างไรก็ตาม ความสัมพันธ์ระหว่างการเข้าร่วมทางการเมือง โดยเฉพาะอย่างยิ่งในรูปของการเลือกตั้ง มีความสัมพันธ์กับตัวแปรหรือปัจจัยต่างๆ ที่กล่าวมาแล้วในระดับต่ำและไม่คงที่เสมอไป ทั้งนี้ขึ้นอยู่กับว่า การเข้าร่วมทางการเมืองอยู่ภายใต้สภาพแวดล้อมทางวัฒนธรรมและการเมืองเช่นไร

2. ปัจจัยทางด้านจิตวิทยา (Psychological Variables)

เมื่อพิจารณาแก่นในแง่ของจิตวิทยาแล้ว การเข้ามีส่วนร่วมทางการเมืองจะมีขึ้นได้ขึ้นอยู่กับข้อเท็จจริงที่ว่า การเข้าร่วมทางการเมืองนั้นให้ผลประโยชน์หรือผลตอบแทนแก่ผู้เข้าร่วมอย่างไร

บ้าง นักวิชาการทั้งหลายมักให้เหตุผลว่าการที่บุคคลเข้าร่วมทางการเมืองนั้นก็เพื่อตอบสนองความต้องการต่าง ๆ เช่น ต้องการมีอำนาจต้องการแข่งขัน ต้องการความสำเร็จ ต้องการไปสัมพันธ์กับผู้อื่น ต้องการเงินทองและศักดิ์ศรี ต้องการสถานภาพที่สูงขึ้น และต้องการการยอมรับจากสังคม กล่าวโดยสรุป การที่บุคคลเข้ามีส่วนร่วมทางการเมืองก็เพราะบุคคลมองเห็นประโยชน์ที่จะได้รับจากการเข้ามีส่วนร่วมทางการเมือง

3. ปัจจัยทางด้านสิ่งแวดล้อมทางการเมือง (Political Environment Variables)

สิ่งแวดล้อมทางการเมืองมีความเกี่ยวข้องสัมพันธ์กับการเข้าร่วมทางการเมือง ซึ่งมักจะถูกนำมาอ้างอิงอยู่เสมอ เช่น ในกรณีของประเทศสหรัฐอเมริกา มักจะมีคนพูดกันเสมอ ๆ ว่าการที่บุคคลบางกลุ่มไม่เข้าร่วมทางการเมืองก็เพราะว่า ระบบการเมืองของอเมริกันมีลักษณะสลับซับซ้อนมากเกินไป การเลือกตั้งมีบ่อยเกินไป จำนวนตำแหน่งที่ต้องเลือกมากเกินไป และแม้แต่ตัวบัตรเลือกตั้งเองก็มีความยาวเกินพอดีไป ผลการวิจัยบางเรื่องได้ระบุว่า การที่กฎหมายเกี่ยวกับการเลือกตั้งมีลักษณะซับซ้อนและรูปแบบของบัตรเลือกตั้งที่ไม่ระบุว่าผู้รับสมัครเลือกตั้งสังกัดพรรคใดนั้น มีผลเสียต่อการไปใช้สิทธิออกเสียงเลือกตั้งของประชาชนอยู่ไม่น้อยเหมือนกัน คือทำให้ประชาชนบางกลุ่มไปใช้สิทธิน้อยลง การไปใช้สิทธิจะมีเฉพาะพวกที่มีความรู้ความเข้าใจในรายละเอียดต่าง ๆ เกี่ยวกับการเลือกตั้งดีเท่านั้น ส่วนอุปสรรคอื่น ๆ ที่มีผลต่อการเข้าร่วมทางการเมือง โดยเฉพาะการเลือกตั้ง วิธีการลงทะเบียนเพื่อเลือกตั้งยุ่งยาก การแสดงหลักฐานและการเดินทางไปหน่วยเลือกตั้งไม่สะดวก เป็นต้น ปัจจัยเกี่ยวกับเหตุการณ์บ้านเมืองบางอย่าง (Situational Factors) ก็อาจส่งผลกระทบต่อไปสู่การเข้าร่วมทางการเมืองเช่นกัน เหตุการณ์บางอย่างส่งเสริมการเข้าร่วมทางการเมืองให้มีสูงขึ้น แต่เหตุการณ์บางอย่างทำให้การเข้าร่วมทางการเมืองลดน้อยลง

บาร์เบอร์ (Barber, 1969 : 49) กล่าวว่า ปัจจัยที่เอื้ออำนวยให้บุคคลเข้ามีส่วนร่วมทางการเมืองในระดับที่แตกต่างกันออกไป ประกอบด้วยปัจจัยที่สำคัญ 3 ประการ คือ

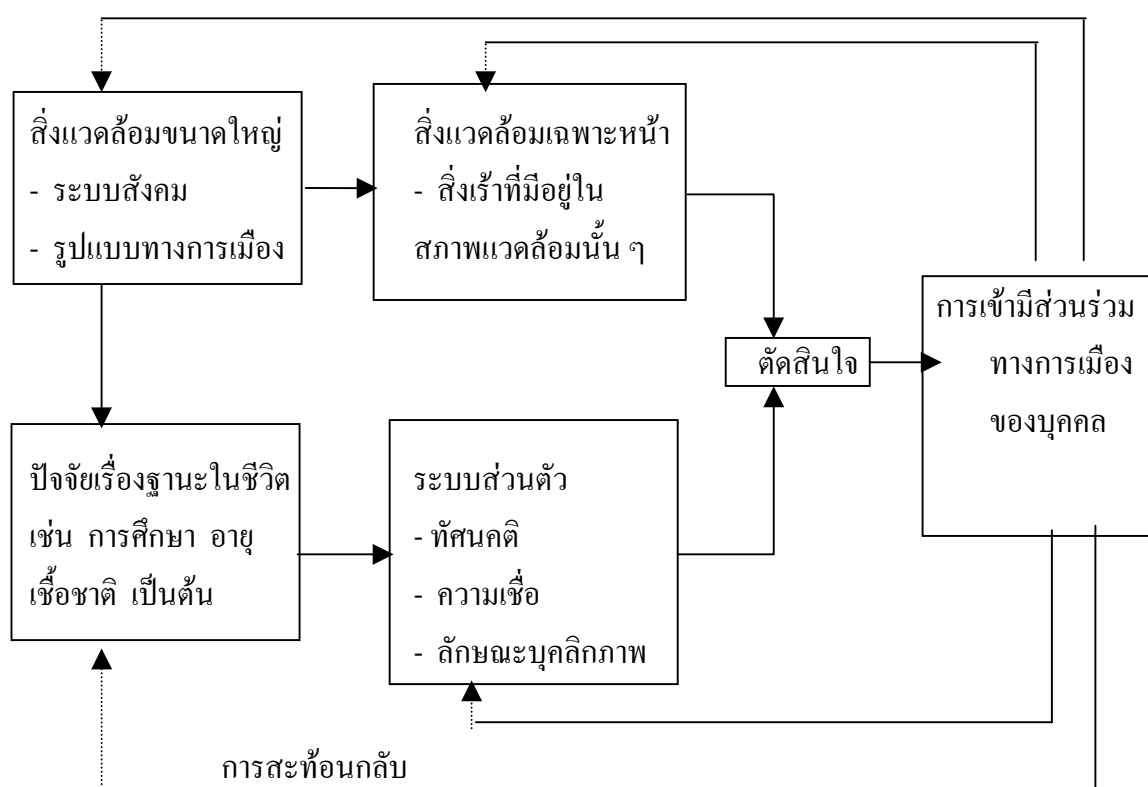
1. แรงจูงใจ (Motives)
2. โอกาส (Opportunities)
3. ทรัพยากร (Resources)

ปัจจัยทั้งสามปัจจัยดังกล่าวนี้มีความเกี่ยวข้องซึ่งกันและกัน กล่าวคือ ในระบบที่มีการเปิดโอกาสให้บุคคลอย่างกว้างขวาง เพียงแรงจูงใจขนาดกลางและทรัพยากรไม่มากนักก็เพียงพอให้บุคคลเข้ามีส่วนร่วมทางการเมืองได้ ในทำนองเดียวกัน บุคคลมีทรัพยากรมากแม้โอกาสทางการเมืองไม่เปิดให้มากนัก ก็จะสามารถใช้ทรัพยากรในการเข้ามีส่วนร่วมทางการเมืองได้ซึ่งใน

ระยะยาวเขาก็สามารถสร้างโอกาสทางการเมืองขึ้นมาได้ และสำหรับผู้อื่นที่มีแรงจูงใจสูงเป็นพิเศษก็จะสามารถหาทางเพื่อเข้ามีส่วนร่วมทางการเมืองได้ แม้จะไร้ซึ่งทรัพยากรโดยสิ้นเชิงก็ตาม

มิลเบรท และโกเอล (Milbrath and Goel, 1977 : 33) ได้สรุปปัจจัยต่าง ๆ อันนำไปสู่การมีส่วนร่วมทางการเมือง ซึ่งเขียนเป็นภาพได้ ดังแสดงไว้ในภาพประกอบ 1

ภาพประกอบ 1 ปัจจัยอันนำไปสู่การมีส่วนร่วมทางการเมือง



ที่มา : Milbrath and Goel, 1977 : 33

ในส่วนของปัจจัยเรื่องสิ่งแวดล้อมเฉพาะหน้าในด้านสิ่งเร้า มิลเบรทและโกเอล (Milbrath and Goel, 1977 : 35 – 42) ได้รวบรวมข้อค้นพบและสรุปได้ดังนี้

1. ยิ่งบุคคลได้รับสิ่งเร้าเกี่ยวกับการเมืองมากเท่าไร เขาจะยิ่งมีแนวโน้มว่า จะเข้ามีส่วนร่วมทางการเมืองและจะเข้ามีส่วนร่วมในลักษณะที่ “ลึก” มากขึ้นเท่านั้น

2. บุคคลที่เข้ามีส่วนร่วมในการพูดคุยทางการเมืองอย่างไม่เป็นทางการ จะมีแนวโน้มว่าจะไปลงคะแนนเสียงเลือกตั้ง และเข้ามีส่วนร่วมทางการเมืองในรูปแบบอื่น ๆ มากกว่าพวกที่ไม่มีการพูดคุยทางการเมืองเลย

3. คนชั้นกลางมักจะได้รับสิ่งเร้าทางการเมืองกว่าชนชั้นกรรมกร

4. ในเมื่อบุคคลมีแนวโน้มว่าจะติดต่อกับบุคคลอื่น ๆ ที่มีระดับการศึกษาเท่าเทียมกัน และในเมื่อบุคคลที่มีการศึกษาสูงโดยทั่ว ๆ ไปจะยุ่งเกี่ยวกับและพูดคุยเรื่องการเมืองมากกว่า พวกนี้จึงมักพบกับสิ่งเร้าเกี่ยวกับการเมืองมากกว่าบุคคลที่มีการศึกษาน้อยกว่า

5. บุคคลที่พึงพอใจในพรรคหรือผู้สมัครใด ๆ มักจะมีสิ่งเร้าทางการเมืองมากกว่าบุคคลที่ไม่รู้จะเลือกใครหรือพรรคใดดี

ในส่วนของปัจจัยเรื่องระบบส่วนตัว มิลเบรทและโกเอล (Milbrath and Goel, 1977 : 43 – 85) ได้รวบรวมข้อค้นพบและสรุปไว้ดังนี้

1. บุคคลยังมีความสนใจและห่วงใยเรื่องการเมือง มักจะมีแนวโน้มที่จะเข้าร่วมทำกิจกรรม

2. บุคคลที่มีสถานภาพทางเศรษฐกิจสังคมสูง โดยเฉพาะมีระดับของการศึกษาสูงมีแนวโน้มในทางจิตวิทยาว่า จะเข้าไปเกี่ยวข้องกับการเมืองมากกว่าบุคคลที่มีสถานภาพต่ำ

3. บุคคลที่มีความจงรักภักดี หรือมีความพึงพอใจในพรรคการเมือง หรือกลุ่มทางการเมืองใด ๆ มีแนวโน้มจะกระตือรือร้น ที่จะเข้าไปมีส่วนร่วมในกระบวนการทางการเมือง

4. บุคคลรู้สึกในความสำเร็จของตนเอง จะเข้าไปมีส่วนร่วมในระดับสูงกว่าบุคคลที่ไม่รู้สึกเช่นนี้

5. บุคคลที่สามารถเข้ามีส่วนร่วมในกิจกรรมของครอบครัวในช่วงเยาว์วัย มีแนวโน้มว่าจะพัฒนาความรู้สึกว่าตนเองมีความสำคัญ ในช่วงเวลาแห่งชีวิตต่อ ๆ มา

6. พวกที่มีแนวโน้มว่า จะเข้ามีส่วนร่วมในรูปแบบของการใช้ความรุนแรงหาได้เป็นเพราะถูกบีบบังคับ ถูกสังคมเพิกเฉย หรือมาจากชนชั้นต่ำไม่ แต่พวกนี้มักจะเป็นพวกที่ได้รับการศึกษาดีเป็นที่รู้จักกันในสังคม สนใจการเมืองและมีความรู้เกี่ยวกับการเมืองเป็นอย่างดี และยังเป็นพวกที่เชื่อในความสามารถของตนเองว่าจะสร้างผลกระทบต่อการเมืองได้

7. บุคคลที่มีบุคลิกภาพชอบออกสังคม มักจะมีแนวโน้มว่าจะเข้าสู่การเมือง และมักจะมิบทบาทเป็นผู้นำด้วย

8. บุคคลที่เกิดจากชนชั้นกลางระดับสูงหรืออยู่สภาพแวดล้อม ซึ่งมีสถานภาพทางเศรษฐกิจสังคมสูง ๆ มีแนวโน้มว่าจะพัฒนาความเชื่อมั่นในตนเองและมีความรู้สึกว่าตนเองมีความสามารถมากกว่าบุคคลที่มีสถานภาพทางเศรษฐกิจสังคมต่ำ

ในส่วนของปัจจัยเรื่องฐานะตำแหน่งทางสังคม มิลเบรทและโกเอล (Milbrath and Goel, 1977 : 86 – 122) ได้รวบรวมข้อค้นพบและสรุปไว้ดังนี้

1. บุคคลที่อยู่ใกล้ศูนย์กลางของสังคมมีแนวโน้มว่าจะเข้าไปมีส่วนร่วมทางการเมืองมากกว่าบุคคลที่อยู่ห่างไกล
2. เด็ก ๆ ที่เติบโตจากครอบครัวที่บ้านอยู่ใกล้ศูนย์กลางของสังคมมีแนวโน้มว่าจะพัฒนาบุคลิกภาพ ความเชื่อ และทัศนคติอันจะนำไปสู่การเข้ามีส่วนร่วมทางการเมืองได้ง่าย
3. ประเทศที่มีการพัฒนาเศรษฐกิจในระดับสูง จะมีระดับของการเข้ามีส่วนร่วมทางการเมืองมากกว่าในประเทศที่มีระดับของการพัฒนาต่ำ
4. บุคคลที่มีความกินคืออยู่ดีมั่งคั่ง มักจะมีแนวโน้มที่จะเข้ามีส่วนร่วมทางการเมืองมากกว่าพวกที่ยากไร้
5. บุคคลที่มีการศึกษาสูง มีแนวโน้มว่าจะเข้ามีส่วนร่วมทางการเมืองมากกว่าบุคคลที่มีการศึกษาน้อย
6. บุคคลที่มีฐานะดี มีแนวโน้มว่าจะเข้ามีส่วนร่วมทางการเมืองมากกว่าบุคคลที่มีฐานะด้อยกว่า
7. ชาวนามักจะมีความตื่นตัวทางการเมืองน้อยกว่าชาวเมือง
8. บุคคลที่เข้าเกี่ยวข้องกับองค์กร มักจะเข้ามีส่วนร่วมทางการเมืองมากกว่าบุคคลที่ไม่ได้เกี่ยวข้อง
9. สมาชิกสหภาพแรงงาน มักจะมีความสนใจการเมือง มีจุดยืนทางการเมือง และไปใช้สิทธิออกเสียงลงคะแนนมากกว่าพวกที่ไม่ได้เป็นสมาชิก
10. ยิ่งบุคคลอาศัยอยู่ในชุมชนใดๆ เป็นเวลานาน พวกนี้จะมีแนวโน้มว่าจะเข้ามีส่วนร่วมทางการเมืองมาก
11. การเข้ามีส่วนร่วมทางการเมืองของคนจะเพิ่มขึ้นเรื่อยๆ ตามช่วงอายุจนกระทั่งถึงวัยกลางคนแล้วจะค่อยๆ ลดลงเมื่ออายุมากขึ้น

ในส่วนของปัจจัยเรื่องสิ่งแวดล้อมขนาดใหญ่ ได้แก่ ระบบสังคมและรูปแบบทางการเมือง มิลเบรทและโกเอล(Milbrath and Goel, 1977: 123- 143) ได้รวบรวมข้อค้นพบและสรุปไว้ดังนี้

1. สังคมที่ยังมีความทันสมัยมากก็ยังมีระดับของการเข้ามีส่วนร่วมทางการเมืองสูง
2. ยิ่งมีการแข่งขันกันระหว่างพรรคการเมืองก็จะมีแนวโน้มว่าระดับของการเข้ามีส่วนร่วมทางการเมืองจะสูงขึ้น
3. ยิ่งการเลือกตั้งเกี่ยวข้องกับตำแหน่งที่มีอำนาจมาก หรือเป็นการเลือกตั้งระดับชาติก็จะมีผู้เข้ามีส่วนร่วมทางการเมืองมาก
4. ประชาชนมีแนวโน้มว่าจะไปใช้สิทธิเลือกตั้งในคราวที่มีผู้สมัครให้เขาเลือกมาก หรือมีความแตกต่างอย่างเห็นได้ชัดเจนมากกว่าในคราวที่มีผู้สมัครน้อยคน หรือไม่มีความแตกต่างระหว่างผู้สมัคร

5. ยิ่งมีการโฆษณาชวนเชื่อมาก จำนวนผู้ไปใช้สิทธิเลือกตั้งก็จะสูง

ลิตธิพันธ์ พุทธหนู (2526 : 139 – 141) กล่าวว่า เงื่อนไขหรือปัจจัยที่ให้คุณคณมีส่วนร่วมทางการเมืองมี 6 ประการ คือ

1. กระบวนการสร้างความทันสมัย (Modernization) เป็นกระบวนการที่เชื่อมโยงระหว่างสังคมแบบเก่าและสังคมทันสมัย กระบวนการจะทำให้สังคมแบบเก่าแปรเปลี่ยนไป ให้กลายเป็นสังคมเมือง (Urbanization) และสังคมอุตสาหกรรม (Industrialization) ยิ่งขึ้นโดยลำดับ ช่วยให้ระดับการศึกษาของคนสูงขึ้น ส่งผลให้คนมีความหวังและแนวตั้งอย่างกว้างขวาง (Social Mobilization) ถ้าการพัฒนาสังคมเศรษฐกิจและการเมืองต่ำกว่าระดับที่ควรจะเป็น ตามแนวภาวะแห่งความทันสมัย (Modernity) แล้วจะก่อให้เกิดความไม่พอใจและผลักดันให้ประชาชนต้องเข้าไปมีส่วนร่วมทางการเมือง สร้างปัจจัยที่ป้อนเข้าไปในรูปความต้องการต่าง ๆ (Demands) เข้าสู่ระบบการเมืองมากขึ้น
2. การเปลี่ยนแปลงในโครงสร้างชนชั้นทางสังคม การเปลี่ยนแปลงทางด้านเศรษฐกิจจะก่อให้เกิดการเปลี่ยนแปลงในโครงสร้างชนชั้นต่าง ๆ และจะมีผลให้เกิดการเปลี่ยนแปลงทัศนคติที่ดีต่อการเมือง ซึ่งจะมีผลให้พลเมืองมีส่วนร่วมทางการเมือง
3. อิทธิพลของปัญญาชนและการคมนาคมสื่อสารแบบใหม่ ปัญญาชนมักจะเป็นผู้มีบทบาทอย่างสำคัญในการผลักดันให้ประชาชนเข้าไปมีส่วนร่วมทางการเมือง เช่น กรณีของประเทศไทยในช่วง 14 ตุลาคม 2516 เป็นต้น สื่อสารมวลชน เช่น วิทยุ โทรทัศน์ และหนังสือพิมพ์ต่างก็มีบทบาทอย่างมากในการช่วยให้ประชาชนเข้าไปมีส่วนร่วมทางการเมืองในโลกปัจจุบันนี้
4. ความขัดแย้งระหว่างกลุ่มผู้นำทางการเมือง ความขัดแย้งระหว่างผู้นำทางการเมือง จะก่อให้เกิดการปลุกกระดมให้ประชาชนเข้าร่วมทางการเมืองมากยิ่งขึ้น โดยเฉพาะกรณีผู้นำทางการเมือง

เมืองที่ต้องการให้เกิดมีการเปลี่ยนระบบที่มีอยู่เดิมให้พัฒนายิ่งขึ้น เช่น กรณีของการเข้าร่วมการ เมืองนอกรูปแบบต่างๆ

5. อิทธิพลของการศึกษา คนยังได้รับการศึกษาสูง ยังมีแนวโน้มที่เข้าร่วมการเมืองสูงขึ้น

6. บทบาทของรัฐบาล รัฐบาลเข้าไปมีส่วนเกี่ยวข้องกับเรื่องเศรษฐกิจ สังคม การเมือง และวัฒนธรรมของสังคมมากยิ่งขึ้น ซึ่งนับว่าเป็นปัจจัยที่สำคัญ อันจะทำให้ประชาชนมีส่วนร่วม ทางการเมืองมากขึ้น ยิ่งในสังคมสมัยใหม่ เช่น สังคมปัจจุบันนี้ รัฐบาลจะต้องมีบทบาทในการให้ บริการในลักษณะต่าง ๆ แก่ประชาชน ก็ยิ่งทำให้การเข้ามีส่วนร่วมทางการเมืองเพิ่มขึ้น

ปัจจัยต่าง ๆ ที่กล่าวมาทั้งหมดล้วนแล้วแต่เป็นปัจจัยที่มีผลต่อการมีส่วนร่วมทางการเมือง ของประชาชนทั้งสิ้น แต่จะมีผลต่อการมีส่วนร่วมทางการเมืองมากน้อยแตกต่างกันอย่างไรก็ ขึ้นอยู่กับปัจจัยแต่ละปัจจัย

2. ทฤษฎีการมีส่วนร่วม

แคสเปอร์สัน และไบรท์บาท (Kasperson and Breitbank , 1969 : 1-3) ได้เสนอ แนวความคิดเกี่ยวกับการมีส่วนร่วมหรือไม่มีส่วนร่วมนั้น มีมาตรวัด 3 ประการ ดังนี้

1) การกระทำโดยแต่ละบุคคล มิใช่เป็นการกระทำโดยกลุ่ม อาจจะทำให้การวิเคราะห์ หรือได้ข้อสรุปที่ไม่ถูกต้องเพราะการแสดงออกของแต่ละบุคคลในกระบวนการมีส่วนร่วมนั้น จะ เห็นได้ถึงค่านิยม ความรับรู้ และพฤติกรรมของแต่ละบุคคล กล่าวคือ กริยาที่ถือว่าเป็นการมีส่วนร่วม ก็คือ กริยาที่แสดงต่อผลของกระทำนั้น โดยตรงของแต่ละบุคคล

2) ความหนาแน่นของการกระทำ ซึ่งแสดงออกโดยการร่วมกระทำที่บ่อยครั้ง ระยะ เวลาของกิจกรรมที่ยาวนานหรือมีความผูกพันและมีแรงจูงใจในการกระทำ

3) คุณภาพของการเข้าร่วม ซึ่งดูจากผลกระทบของการกระทำในเบื้องต้น เช่น ความ รับผิดชอบ การตัดสินใจ การเปิดกว้างยอมรับความสามารถและความคิดเห็นมีการประเมินผล

นอกจากนี้แนวความคิดของโรเจอร์และชูเมคเกอร์ (Rogers and Shoemaker, 1971 : 312-316) ในการตัดสินใจจะเข้าร่วมในกิจกรรมต่าง ๆ มีดังนี้

1. การมีส่วนร่วมในอำนาจอย่างกว้างขวาง
2. การตัดสินใจเกี่ยวกับการเปลี่ยนแปลงโดยมีการปรึกษากับผู้ที่รับผลกระทบ กระบวนการที่เกี่ยวกับการตัดสินใจดังกล่าว มีความสัมพันธ์กับตัวแปร ดังต่อไปนี้
 1. ความรู้เกี่ยวกับความจำเป็นที่จะต้องเปลี่ยนแปลง
 2. การชักจูงและการประเมินผล การเปลี่ยนแปลงที่เกิดขึ้นจากการตัดสินใจ

3. การตัดสินใจที่ยอมรับหรือจะปฏิเสธอันมีผลจากการประเมิน
4. การสื่อสารเกี่ยวกับการตัดสินใจ
5. การกระทำตามการตัดสินใจ

จากทฤษฎีการมีส่วนร่วม พอจะสรุปได้ว่าการมีส่วนร่วมของประชาชนคือพฤติกรรมที่แสดงออกต่อกิจกรรมต่าง ๆ โดยตรงของแต่ละบุคคล โดยเข้าร่วมนั้นบ่อยครั้ง ตลอดเวลาของการดำเนินกิจกรรม ซึ่งแสดงออกในรูปของการใช้สิทธิลงคะแนนเสียงเลือกตั้ง การชักชวนผู้อื่น สนทนาเรื่องการเมือง การเข้าร่วมฟังการอภิปรายเกี่ยวกับปัญหาทางการเมือง เศรษฐกิจ หรือสังคมของกลุ่มต่างๆที่จัดขึ้นทั่วไป การให้ข้อมูลหรือความรู้เกี่ยวกับการเมืองแก่บุคคลทั่วไปในสังคม การติดตามเหตุการณ์ทางการเมืองที่สำคัญ การติดต่อหรือเรียกร้องขอความช่วยเหลือจากทางราชการในระดับท้องถิ่น เพื่อแก้ไขปัญหาต่างๆของชุมชน

ดังนั้น ผู้วิจัยได้นำทฤษฎีการมีส่วนร่วมมาใช้สนับสนุนในเรื่องการมีส่วนร่วมทางการเมืองของคณะกรรมการพัฒนาสตรีระดับหมู่บ้าน ในจังหวัดปัตตานี ซึ่งเป็นตัวแปรตามและการอภิปรายผลการวิจัย

3. คณะกรรมการพัฒนาสตรีระดับหมู่บ้าน (กพสม.)

3.1 โครงสร้างองค์กรสตรี

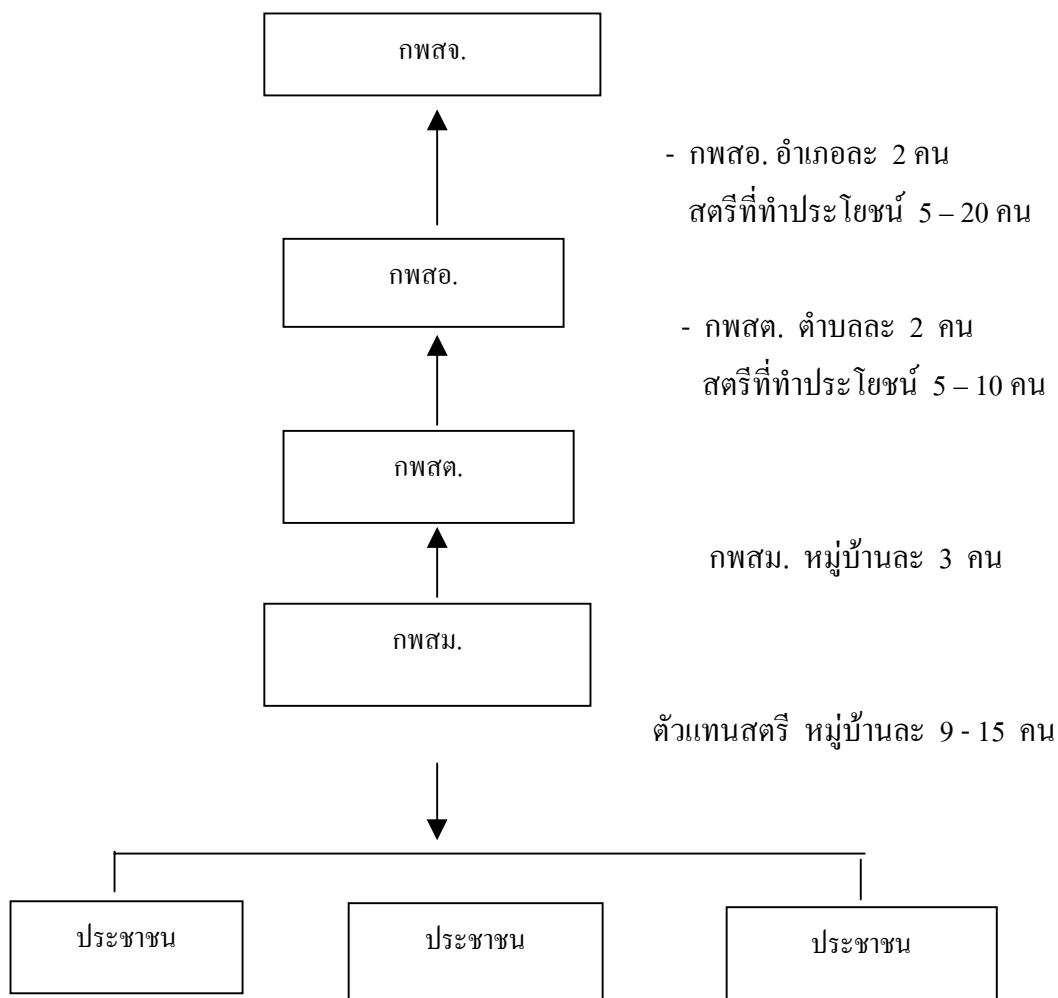
กรมการพัฒนาชุมชน กระทรวงมหาดไทย ได้ดำเนินการพัฒนาสตรีชนบท ตั้งแต่ พ.ศ. 2505 เพื่อมุ่งให้สตรีมีโอกาสและมีส่วนร่วมในการคิด ตัดสินใจ และแก้ไขปัญหาในการพัฒนาสตรีในด้านเศรษฐกิจ สังคม การเมืองการปกครอง และสิ่งแวดล้อม ซึ่งกรมการพัฒนาชุมชนได้ดำเนินการจัดตั้งองค์กรสตรีทุกระดับมาตั้งแต่ปี พ.ศ. 2520 และได้ออกระเบียบกระทรวงมหาดไทยว่าด้วยคณะกรรมการพัฒนาสตรี พ.ศ. 2538 ขึ้นเป็นแนวทางในการปฏิบัติงานและเป็นฐานรองรับ การดำเนินงานขององค์กรสตรีให้ถูกต้องตามกฎหมาย (กองพัฒนาสตรีเด็กและเยาวชน, 2537 : 1)

โครงสร้างองค์กรสตรีตามระเบียบกระทรวงมหาดไทย ว่าด้วยคณะกรรมการพัฒนาสตรี พ.ศ. 2538 ข้อ 3. กำหนดให้คณะกรรมการพัฒนาสตรีหมู่บ้านมี 4 ระดับ คือ

- | | |
|---------------|---|
| ระดับหมู่บ้าน | เรียกว่า คณะกรรมการพัฒนาสตรีหมู่บ้าน เรียกชื่อโดยย่อว่า “กพสม.” |
| ระดับตำบล | เรียกว่า คณะกรรมการพัฒนาสตรีตำบล เรียกชื่อโดยย่อว่า “กพสต.” |
| ระดับอำเภอ | เรียกว่า คณะกรรมการพัฒนาสตรีอำเภอ เรียกชื่อโดยย่อว่า “กพสอ.” |
| ระดับจังหวัด | เรียกว่า คณะกรรมการพัฒนาสตรีจังหวัด เรียกชื่อโดยย่อว่า “กพสจ.” |

ดั่งภาพประกอบ 2

ภาพประกอบ 2 โครงสร้างขององค์กรสตรี

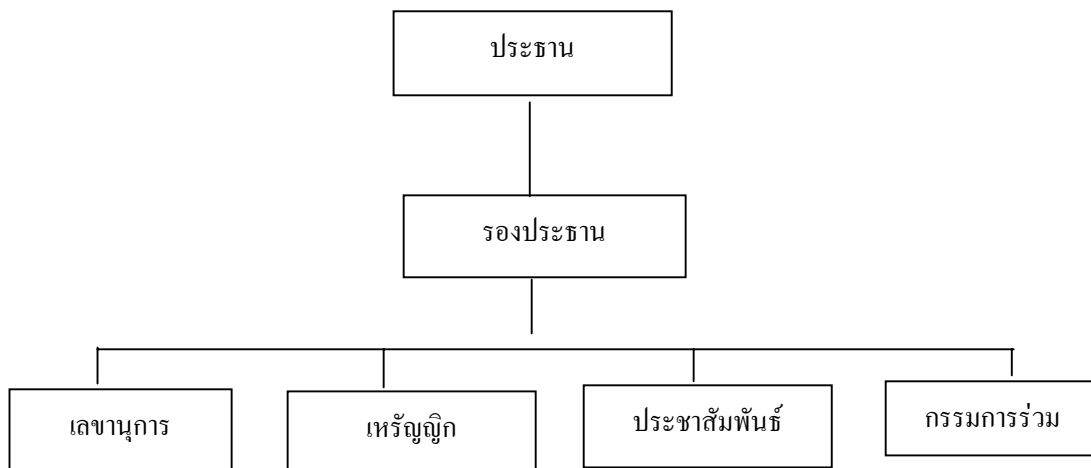


ที่มา : กรมการพัฒนาชุมชน, 2528 : 24

3.2 โครงสร้างคณะกรรมการพัฒนาสตรีหมู่บ้าน (กพสม.)

ตามระเบียบกระทรวงมหาดไทย ว่าด้วยคณะกรรมการพัฒนาสตรี ข้อ 4. กำหนดให้คณะกรรมการพัฒนาสตรีหมู่บ้าน ประกอบด้วยสตรีที่ได้รับการคัดเลือกจากประชาชนในหมู่บ้าน นั้นมีจำนวนอย่างน้อย 9 คนแต่ไม่เกิน 15 คน โดยให้นายอำเภอหรือปลัดอำเภอ ผู้เป็นหัวหน้าประจำกิ่งอำเภอเป็นผู้แต่งตั้ง ประกอบด้วยผู้มีตำแหน่งทางการบริหารดังนี้ คือ ประธาน รองประธาน เลขานุการ เภรัญญิก ประชาสัมพันธ์ และตำแหน่งอื่นตามความจำเป็นและเหมาะสม ดังนี้

ภาพประกอบ 3 โครงสร้างของคณะกรรมการพัฒนาสตรีหมู่บ้าน



ที่มา : กรมการพัฒนาชุมชน, 2528 : 24

3.3 บทบาทหน้าที่ของคณะกรรมการพัฒนาสตรีหมู่บ้าน

คณะกรรมการพัฒนาสตรีหมู่บ้าน ได้มาจากการคัดเลือกจากที่ประชุมของประชาชนในหมู่บ้าน โดยที่ประชุมประชาชนเป็นผู้เสนอชื่อสตรีที่มีลักษณะเป็นผู้นำ หมู่บ้านละ 9-15 คน แล้วให้สตรีที่ได้รับการคัดเลือก เลือกกันเองในหมู่บ้านรวบรวมรายชื่อเสนออำเภอผ่านทางสำนักงานพัฒนาชุมชนอำเภอให้นายอำเภอออกคำสั่งแต่งตั้ง โดยมีบทบาทหน้าที่ดังนี้

1. สำรวจปัญหาความต้องการของสตรีในหมู่บ้าน
2. เสนอปัญหาและจัดทำแผนโครงการพัฒนาสตรี
3. เสนอแผน โครงการแก่คณะกรรมการหมู่บ้าน (กม.) เพื่อบรรจุในแผนพัฒนาตำบล
4. สนับสนุนกิจกรรมในการแก้ปัญหาเร่งด่วนที่เกี่ยวข้องกับการพัฒนาสตรี เด็ก และเยาวชน
5. ปฏิบัติงานโครงการร่วมกับกลุ่มสตรีในหมู่บ้าน
6. จัดทำทะเบียนครุภัณฑ์ขององค์กรสตรีที่รับผิดชอบ
7. ติดตามผลและประชาสัมพันธ์การดำเนินงาน
8. จัดประชุมคณะกรรมการพัฒนาสตรีหมู่บ้านอย่างน้อยเดือนละ 1 ครั้ง

4. งานวิจัยที่เกี่ยวข้องกับสตรี และการมีส่วนร่วมทางการเมืองของผู้นำ

จากการศึกษาค้นคว้างานวิจัยที่เกี่ยวข้องกับการมีส่วนร่วมทางการเมืองของสตรี ซึ่งผู้วิจัยได้รวบรวมเสนอ ดังนี้

พจนี พรหมจิตต์ (2536 : บทคัดย่อ) ศึกษาถึงภาวะผู้นำของคณะกรรมการพัฒนาสตรี ตำบล (กพสต.) : ศึกษาเฉพาะกรณีอำเภอคอกคำใต้ จังหวัดพะเยา โดยศึกษาจาก กพสต. 59 คน กพสม. 30 คน และกลุ่มสตรี 83 คน จากตำบลบ้านปิน ตำบลบ้านถ้ำและตำบลหนองหล่ม อำเภอคอกคำใต้ จังหวัดพะเยา จำนวนรวมทั้งสิ้น 172 คน รวบรวมแนวคำถามสัมภาษณ์จากผู้ให้สัมภาษณ์ได้จำนวน 163 คน ผลการศึกษาพบว่า กลุ่มตัวอย่าง กพสต. ที่ศึกษามีอายุโดยเฉลี่ย 36 ปี ส่วนใหญ่ร้อยละ 70.6 มีอายุระหว่าง 31 – 40 ปี และ กพสต. กว่าสามในสี่ ร้อยละ 80.4 จบการศึกษาสูงสุดชั้นประถมศึกษาปีที่ 4 กพสต. ส่วนใหญ่ ร้อยละ 96.1 นับถือศาสนาพุทธและสมรสแล้ว กพสต.ประมาณเกือบครึ่งหนึ่ง ร้อยละ 43.1 มีสมาชิกในครอบครัวจำนวน 4 คน และมีผู้อาศัยอยู่ในครัวเรือนเดียวกับ กพสต. โดยเฉลี่ยจำนวน 4 คน องค์ประกอบของกลุ่มตัวอย่าง กพสต. ที่ตอบแนวคำถามสัมภาษณ์ประกอบด้วย ประธาน ร้อยละ 5.9 รองประธาน ร้อยละ 5.9 เลขานุการ ร้อยละ 5.9 เภรัญญิก ร้อยละ 68.6 อาชีพหลักของ กพสต.ที่ศึกษา ได้แก่ ทำนา ร้อยละ 88.2 ค้าขาย ร้อยละ 9.8 และทำไร่ ร้อยละ 2.0 กพสต. มีรายได้จากอาชีพหลักต่อเดือนโดยเฉลี่ย 1,618 บาท มากกว่าหนึ่งในสี่ (ร้อยละ 39.2) มีรายได้เฉลี่ยต่อเดือนต่ำกว่า 1,001 บาท ส่วนผู้มีรายได้เฉลี่ยต่อเดือนสูงกว่า 4,000 บาท แต่ไม่เกิน 5,000 บาท มีจำนวนน้อยมาก (7.8) และผลการทดสอบสมมติฐาน พบว่า ความเข้าใจเกี่ยวกับหน้าที่และความสามารถในการแก้ปัญหาของ กพสต. มีอิทธิพลต่อระดับ “ภาวะผู้นำ” ของ กพสต. อย่างไม่มีนัยสำคัญทางสถิติ และ กพสต.ส่วนใหญ่มีความรู้เกี่ยวกับหน้าที่ของ กพสต. อยู่ในระดับสูง และความรู้ของ กพสต. ทั้ง 3 กลุ่ม มีความแตกต่างกันอย่างมีนัยสำคัญทางสถิติ

สำหรับ จริยา วีระหงส์ (2537 : บทคัดย่อ) ศึกษาถึงบทบาทของผู้นำสตรีในการพัฒนาประชาธิปไตย : ศึกษาเฉพาะกรณีตำบลบ้านทุ่ง อำเภอเมือง จังหวัดขอนแก่น การศึกษาครั้งนี้แบ่งเป็น 2 ขั้นตอน คือ ขั้นตอนแรกเป็นการสำรวจหาผู้นำสตรีในตำบลบ้านทุ่ง โดยใช้แบบสอบถามสัมภาษณ์หัวหน้าครัวเรือนหรือตัวแทน จำนวน 544 ราย ทำให้ได้ผู้นำสตรีจำนวน 14 คน การศึกษาในขั้นตอนต่อไปดำเนินการโดยใช้วิธีการวิจัยเชิงคุณภาพและทำการเก็บข้อมูลโดยวิธี Focus Group ข้อมูลที่ได้ชี้ให้เห็นว่า

1. สาเหตุที่ตำบลบ้านห่มมีประชาชนไปใช้สิทธิเลือกตั้งในอัตราที่น้อยที่สุดในเขต 1 เนื่องจากประชาชนในวัยทำงานไปทำงานต่างจังหวัด และไม่ได้กลับมาใช้สิทธิเลือกตั้งที่มีชื่ออยู่ในทะเบียนบ้านและอีกประการหนึ่งเนื่องจากประชาชนเกิดความเบื่อหน่ายเอือมระอาในบทบาทของ ส.ส.
2. ผู้นำสตรียังมีทัศนคติที่เป็นเชิงลบต่อบทบาทของ ส.ส. ในอดีตที่ผ่านมา
3. ในการเลือกตั้งครั้งที่ผ่านมามีเมื่อวันที่ 13 กันยายน 2535 พบว่า สตรีมีบทบาทเฉพาะในเรื่องการรณรงค์ให้ประชาชนออกไปใช้สิทธิเลือกตั้ง
4. ผู้นำสตรีเห็นว่าการเลือกตั้งที่ผ่านมา ยังมีการซื้อสิทธิขายเสียงค่อนข้างมาก และ
5. ผู้นำสตรีมีความเห็นว่าการพัฒนาประชาธิปไตยทำให้การเลือกตั้งบริสุทธิ์ยุติธรรมปราศจากการซื้อสิทธิขายเสียง สำหรับสตรีเพียงเพศเดียว อาจจะไม่สำเร็จควรต้องมีผู้นำชายมาร่วมสนับสนุนดำเนินการด้วย

ในขณะเดียวกัน รัตนา จงสุทธานามณี (2538) ศึกษาถึงบทบาทของผู้นำสตรีในการเมืองท้องถิ่นของจังหวัดเชียงราย โดยส่งแบบสอบถามให้กลุ่มตัวอย่างจำนวน 180 คน ประกอบด้วยประชาชน จำนวน 120 คน ข้าราชการ จำนวน 40 คน และนักการเมืองท้องถิ่นที่เป็นสตรีอีก 20 คน ผลการศึกษาพบว่า ประชากรกลุ่มตัวอย่างส่วนใหญ่มีความเห็นว่าคุณสมบัติความรู้ความสามารถของสตรีในหลาย ๆ เรื่องมีความเท่าเทียมกับบุรุษ โดยเฉพาะความรู้ความสามารถในการบริหาร อันได้แก่ เรื่องมนุษยสัมพันธ์ ความคิดริเริ่มสร้างสรรค์ การประสานงาน ความรับผิดชอบต่อประชาชน การดูแลสิ่งแวดล้อมของท้องถิ่น เป็นต้น ส่วนในเรื่องที่กลุ่มตัวอย่างเห็นว่า สตรีมีความด้อยกว่าบุรุษ คือ ด้านการวางแผนพัฒนาท้องถิ่น ด้านการจัดการงบประมาณและด้านการอุทิศตนให้กับการปฏิบัติหน้าที่ให้กับราชการในเรื่องความรู้ความสามารถทางด้านการเมืองการปกครองนั้น กลุ่มตัวอย่างให้ความเห็นถึง จุดด้อยของสตรีไว้หลายประการ เช่น ในด้านการเป็นผู้นำนั้นสตรียังขาดความเด็ดขาด เพราะสตรีขาดความก้าวร้าวและความเด็ดขาดในการใช้อำนาจรอบงำคนอื่น ด้านกายภาพนั้นสตรีจะด้อยกว่าเพราะเป็นเพศที่อ่อนแอกว่าบุรุษ ปัจจุบันด้านความเชื่อของสังคม เช่น ความเชื่อในทางศาสนาหรือความเชื่อในเรื่องที่ว่าสตรีต้องเป็นแม่บ้านแม่เรือน จะต้องเลี้ยงลูกอยู่กับบ้าน ซึ่งเป็นการจำกัดโอกาสที่สตรีจะได้แสดงความรู้ความสามารถ

นอกจากนั้น รวิวรรณ วรรณพานิชย์ (2542 : บทคัดย่อ) ศึกษาถึงปัจจัยที่มีผลต่อการยอมรับบทบาททางการเมืองของผู้นำสตรีท้องถิ่น : ศึกษากรณีก้านัน ผู้ใหญ่บ้านและสตรียอดเยี่ยม ประจำปี 2540 โดยการทดสอบแบบสอบถามบุคคลผู้ร่วมปฏิบัติงานกับก้านัน ผู้ใหญ่บ้านในพื้นที่ที่ก้านัน ผู้ใหญ่บ้านและสตรียอดเยี่ยมประจำปี 2540 ผลการศึกษาพบว่า

1. การยอมรับบทบาททางการเมืองของผู้นำสตรีท้องถิ่นยอดเยี่ยมมีผลจากปัจจัยด้านคุณสมบัติส่วนตัว ความรู้ความสามารถเฉพาะตัวและความสามารถในการปฏิบัติหน้าที่ภารกิจตามอำนาจหน้าที่ตามกฎหมาย โดยประชาชนยอมรับบทบาทผู้นำสูงสุดในความสามารถในการประสานงานและยอมรับน้อยสุดในคุณลักษณะเฉพาะตัวในด้านการเขียนหรือเรียไร

2. การยอมรับของชุมชนในภาวะผู้นำสตรีท้องถิ่นยอดเยี่ยมเกิดจากความรู้ ความสามารถเฉพาะตัว มากกว่าความสามารถในการปฏิบัติหน้าที่ภารกิจตามอำนาจหน้าที่ตามกฎหมาย

สำหรับ รัตนา เตชะธาดา (2540 : บทคัดย่อ) ได้ศึกษาการมีส่วนร่วมทางการเมืองของนักธุรกิจหญิงไทยที่ประกอบธุรกิจอุตสาหกรรมการเกษตร ตั้งแต่ระดับผู้บริหารขึ้นไปทั่วประเทศ โดยมีสมมติฐานดังนี้

สมมติฐานที่ 1 นักธุรกิจหญิงระดับที่วิจัย ซึ่งประกอบธุรกิจทางด้านอุตสาหกรรมการเกษตรที่มีที่ตั้งของธุรกิจต่างกัน จะมีลักษณะของการมีส่วนร่วมทางการเมืองแตกต่างกัน

สมมติฐานที่ 2 นักธุรกิจหญิงที่มีภูมิลำเนาแตกต่างกัน จะมีลักษณะการมีส่วนร่วมทางการเมืองแตกต่างกัน

ผลการวิจัยพบว่า ภูมิลำเนาเกี่ยวกับอายุ , ระดับการศึกษา และระดับรายได้ต่อเดือนมีความสัมพันธ์กับการมีส่วนร่วมทางการเมืองของนักธุรกิจหญิง ส่วนภูมิลำเนาเกี่ยวกับระยะเวลาการทำงาน ไม่มีความสัมพันธ์กับการมีส่วนร่วมทางการเมืองของนักธุรกิจหญิง

ในขณะที่สุชาติพิศ น่วมกุล (2541 : บทคัดย่อ) ได้ศึกษาการมีส่วนร่วมทางการเมืองของผู้นำท้องถิ่น โดยใช้วิธีการเชิงสำรวจ กลุ่มตัวอย่างที่ใช้ในการศึกษา คือ ผู้นำท้องถิ่น ซึ่งได้แก่ กำนัน ผู้ใหญ่บ้าน ผู้ช่วยผู้ใหญ่บ้าน สารวัตร กำนัน คณะกรรมการหมู่บ้าน กรรมการองค์การบริหารส่วนตำบล คณะกรรมการพัฒนาสตรีระดับหมู่บ้าน สมาชิกสภาจังหวัด สมาชิกเทศบาล และประชาชนในพื้นที่ทั้งชายและหญิง ที่อยู่ในอำเภอเมือง จังหวัดภูเก็ต จำนวน 150 คน

ผลการวิจัยสรุปได้ดังนี้

1. ในภาพรวมผู้นำท้องถิ่นมีส่วนร่วมทางการเมืองทุกด้านอยู่ในระดับปานกลาง โดยการมีส่วนร่วมทางการเมืองด้านความสนใจทางการเมืองมีค่าเฉลี่ยสูงสุด รองลงมาคือ การมีส่วนร่วมทางการเมืองด้านการติดตามข่าวสารทางการเมือง และการมีส่วนร่วมทางการเมืองด้านการลงสมัครรับเลือกตั้งมีค่าเฉลี่ยต่ำสุด

2. ผลการทดสอบสมมติฐานเกี่ยวกับการเปรียบเทียบค่าเฉลี่ยของการมีส่วนร่วมทางการเมืองของผู้นำท้องถิ่นที่มีภูมิลำเนาแตกต่างกัน พบว่า ผู้นำท้องถิ่นที่มี เพศ อายุ สถานภาพสมรส

การศึกษา อาชีพ รายได้ต่อเดือน และพื้นฐานทางการเมืองของครอบครัวแตกต่างกัน จะมีส่วนร่วมทางการเมืองด้านความสนใจทางการเมือง การไปใช้สิทธิเลือกตั้ง การดำรงตำแหน่งทางการเมือง การเข้าร่วมกิจกรรมทางการเมือง และการติดตามข่าวสารทางการเมือง แตกต่างกัน

3. ผลการทดสอบสมมติฐานเกี่ยวกับการเปรียบเทียบค่าเฉลี่ยของการมีส่วนร่วมทางการเมืองของผู้นำท้องถิ่นกับการเข้าเป็นสมาชิกกลุ่มทางสังคมแตกต่างกัน พบว่า ผู้นำท้องถิ่นที่เข้าเป็นสมาชิกกลุ่มทางสังคมแตกต่างกัน จะมีส่วนร่วมทางการเมืองด้านการลงสมัครรับเลือกตั้งและด้านการดำรงตำแหน่งทางการเมืองแตกต่างกัน

4. ผลการทดสอบสมมติฐานเกี่ยวกับการเปรียบเทียบค่าเฉลี่ยของการมีส่วนร่วมทางการเมืองของผู้นำท้องถิ่นกับการมีบทบาทในชุมชนแตกต่างกัน พบว่า ผู้นำท้องถิ่นที่มีบทบาทในชุมชนแตกต่างกัน จะมีส่วนร่วมทางการเมืองด้านความสนใจทางการเมือง การไปใช้สิทธิเลือกตั้ง การดำรงตำแหน่งทางการเมือง การเข้าร่วมกิจกรรมทางการเมืองและการติดตามข่าวสารทางการเมือง แตกต่างกัน

5. ผลการทดสอบสมมติฐานเกี่ยวกับการเปรียบเทียบค่าเฉลี่ยของการมีส่วนร่วมทางการเมืองของผู้นำท้องถิ่นกับการมีส่วนร่วมทางการเมือง พบว่า ค่านิยม ความเชื่อ เกี่ยวกับบทบาทสตรีด้านการเมือง ความเป็นผู้นำ และฐานะทางสังคม มีความสัมพันธ์เชิงเส้นตรงกับการมีส่วนร่วมทางการเมืองด้านความสนใจทางการเมือง การลงสมัครรับเลือกตั้ง การเข้าร่วมกิจกรรมทางการเมือง และการติดตามข่าวสารทางการเมือง

นอกจากนี้ ปิยราช เสริมสมรรถ (2541 : บทคัดย่อ) ได้ศึกษาความรู้ความเข้าใจการปกครองระบอบประชาธิปไตย เพื่อศึกษาถึงปัจจัยจูงใจการมีส่วนร่วมทางการเมืองและเพื่อศึกษาความแตกต่างทางทัศนคติระดับการมีส่วนร่วมทางการเมือง กลุ่มตัวอย่างผู้นำชุมชนที่ดำรงตำแหน่งกำนัน ผู้ใหญ่บ้าน ผู้ช่วยผู้ใหญ่บ้าน อำเภอพระประแดง จังหวัดสมุทรปราการ จำนวน 201 คน ผลการวิจัยพบว่า ผู้นำชุมชนส่วนใหญ่จะเป็นเพศชาย อายุระหว่าง 36-45 ปี ประกอบอาชีพธุรกิจส่วนตัว มีรายได้อยู่ระหว่าง 5,000-10,000 บาท จบการศึกษาระดับมัธยมศึกษา มีสถานภาพสมรสแล้ว ซึ่งมีทัศนคติด้านความรู้ความเข้าใจการปกครองระบอบประชาธิปไตยเป็นอย่างดี โดยเฉพาะในเรื่องการที่ประชาชน 50,000 คนสามารถลงชื่อถอดถอนรัฐมนตรีที่ประพฤติมิชอบได้ และพบว่าปัจจัยจูงใจในเรื่องความเป็นเครือข่าย / เพื่อนและนโยบายพรรคการเมืองส่งผลต่อทัศนคติต่อการมีส่วนร่วมทางการเมืองของผู้นำชุมชนเป็นส่วนใหญ่ส่วนการมีส่วนร่วมทางการเมืองอยู่ในระดับค่อนข้างมาก โดยเฉพาะการไปใช้สิทธิเลือกตั้งทั้งในระดับชาติและระดับท้องถิ่นแสดงให้เห็น

เห็นถึงการรู้จักสิทธิหน้าที่ตามระบอบประชาธิปไตย ซึ่งทัศนคติในแต่ละเพศอายุและระดับการศึกษาในเรื่องดังกล่าวไม่มีความแตกต่างกันแต่จะพบว่าทัศนคติของผู้นำชุมชนแต่ละตำบลในเรื่องต่าง ๆ จะแตกต่างกัน ผลการพิสูจน์สมมติฐานพบว่า ผู้นำชุมชนส่วนใหญ่มีทัศนคติในเรื่องความรู้ความเข้าใจในการปกครองระบอบประชาธิปไตย บังคับจูงใจในการมีส่วนร่วมทางการเมืองและระดับการมีส่วนร่วมทางการเมืองไม่แตกต่างกัน

สำหรับ สมชาย อรรถธรรมสุนทร (2538 : บทคัดย่อ) ได้ศึกษาการมีส่วนร่วมของกำนันผู้ใหญ่บ้าน ในกระบวนการประชาธิปไตย เป็นการศึกษาเปรียบเทียบระหว่างอำเภอเมืองฉะเชิงเทรา และอำเภอสนามชัยเขต จังหวัดฉะเชิงเทรา ผลการวิจัยพบว่า บังคับสถานภาพทางเศรษฐกิจและสังคม และปัจจัยพื้นที่ที่อยู่อาศัย ไม่มีความสัมพันธ์กับการไปใช้สิทธิ์เลือกตั้งของกำนันผู้ใหญ่บ้านเลย แต่ปัจจัยในด้านทัศนคติในทางการเมืองกลับมีความสัมพันธ์อย่างยิ่ง กับการไปใช้สิทธิลงคะแนนเสียงเลือกตั้ง และจากการเปรียบเทียบการมีส่วนร่วมในกระบวนการประชาธิปไตยของกำนันผู้ใหญ่บ้าน ในเขตอำเภอเมืองฉะเชิงเทรา และเขตอำเภอสนามชัยเขต พบว่า ไม่มีความแตกต่างกันในเรื่องการมีส่วนร่วมในกระบวนการประชาธิปไตยทั้งในระดับท้องถิ่น และระดับชาติของทั้ง 2 อำเภอ

และสิ่งสำคัญที่สุดที่ได้จากการศึกษาวิจัยครั้งนี้ ก็คือ ข้อมูลข่าวสารที่ผ่านทางสื่อสารมวลชน มีส่วนสำคัญเป็นอย่างยิ่ง ในการมีส่วนร่วมในกระบวนการประชาธิปไตยของกำนันผู้ใหญ่บ้าน

โดยที่ วันวิสาข์ ชูชนม์ (2543 : บทคัดย่อ) ได้ศึกษาวิสัยทัศน์และการมีส่วนร่วมทางการเมืองของสตรีนักธุรกิจไทย รวมทั้งปัจจัยที่มีผลต่อวิสัยทัศน์และการมีส่วนร่วมทางการเมืองของสตรีนักธุรกิจไทย ภายใต้รัฐธรรมนูญฉบับปี พ.ศ. 2540 โดยศึกษาความสัมพันธ์ของปัจจัยพื้นฐานทั่วไป ได้แก่ อายุ รายได้ ระดับการศึกษา อาชีพของบิดา ประเภทธุรกิจการรับรู้ข่าวสารทางการเมือง ภูมิหลังกิจกรรมทางสังคม และการเข้าร่วมกับกลุ่มองค์กรสังคมต่อวิสัยทัศน์และการมีส่วนร่วมทางการเมืองของสตรีนักธุรกิจไทย

ผลการวิจัยพบว่า สตรีนักธุรกิจไทยมีวิสัยทัศน์ทางการเมืองในระดับปานกลาง โดยมีวิสัยทัศน์ต่อกระบวนการทางการเมืองในระดับปานกลาง วิสัยทัศน์ต่อรูปแบบทางการเมืองในระดับสูง และวิสัยทัศน์ต่อความสำนึกทางการเมือง ในระดับปานกลาง และพบว่าสตรีนักธุรกิจไทยมีความเห็นต่อการมีส่วนร่วมทางการเมืองในระดับสูง แต่มีส่วนร่วมทางการเมืองโดยกระทำจริงในระดับปานกลาง ส่วนปัจจัยที่มีผลต่อวิสัยทัศน์และการมีส่วนร่วมทางการเมืองของสตรีนักธุรกิจไทย พบ

ว่า อายุ การรับรู้ข่าวสาร และการเข้าร่วมกับกลุ่มหรือองค์กร มีความสัมพันธ์กับวิสัยทัศน์ต่อการมีส่วนร่วมทางการเมืองของสตรีนักธุรกิจไทยมากกว่าปัจจัยทางสังคมอื่น ๆ

ในการวิจัยของ สุจิรัตน์ แสนสุข (2543 : บทคัดย่อ) ได้ศึกษาระดับการมีส่วนร่วม และปัจจัยที่มีความสัมพันธ์กับการมีส่วนร่วมทางการเมืองของผู้ใหญ่บ้านในจังหวัดมุกดาหาร โดยใช้แบบสอบถามเป็นเครื่องมือในการเก็บรวบรวมข้อมูลจากผู้ใหญ่บ้าน ในจังหวัดมุกดาหาร จำนวน 120 คน สถิติที่ใช้คือ ความถี่ ร้อยละ ค่าเฉลี่ย ส่วนเบี่ยงเบนมาตรฐาน ทีเทส และเอฟเทส เพื่อทดสอบสมมติฐาน

ผลการศึกษาพบว่า

1. ผู้ใหญ่บ้านส่วนใหญ่เป็นเพศชาย มีอายุระหว่าง 41 – 50 ปี มีรายได้ต่อเดือน 2,001 – 3,000 บาท ประกอบอาชีพเกษตรกรรม สมรสแล้ว จบการศึกษาระดับประถมศึกษา ไม่มีญาติเป็นนักการเมือง และเป็นสมาชิกกลุ่มทางสังคม 1 – 5 กลุ่ม.
2. กลุ่มทางสังคมที่ผู้ใหญ่บ้านมีค่าร้อยละการเป็นสมาชิกมากที่สุด คือ คณะกรรมการ โรงเรียน ส่วนกลุ่มทางการเมือง / สังคมที่กลุ่มตัวอย่างเป็นสมาชิกมีค่าร้อยละการเป็นสมาชิกน้อยที่สุด คือ กลุ่มอาสาพัฒนาและป้องกันตนเอง (อพป.)
3. ผู้ใหญ่บ้านยอมรับค่านิยมพื้นฐานทางการเมืองแบบประชาธิปไตยอยู่ในระดับปานกลาง
4. ผู้ใหญ่บ้านยอมรับค่านิยมของสังคมไทยเรื่องระบบอุปถัมภ์พรรคพวกและเครือญาติอยู่ในระดับปานกลาง
5. ผู้ใหญ่บ้านมีส่วนร่วมทางการเมืองอยู่ในระดับปานกลาง
6. ปัจจัยที่มีผลต่อการมีส่วนร่วมทางการเมืองของผู้ใหญ่บ้าน ได้แก่ การยอมรับค่านิยมพื้นฐานทางการเมือง แบบประชาธิปไตย และการยอมรับค่านิยมของสังคมไทยเรื่องระบบอุปถัมภ์พรรคพวกและเครือญาติ ส่วนปัจจัยที่ไม่มีผลต่อการมีส่วนร่วมทางการเมืองของผู้ใหญ่บ้าน ได้แก่ เพศ อายุ รายได้ต่อเดือน อาชีพ สถานภาพ ระดับการศึกษา การมีญาติเป็นนักการเมืองและการเป็นสมาชิกกลุ่มทางการเมือง / สังคม

ในขณะที่ วิลาส ชูช่วย (2542 : บทคัดย่อ) ได้ศึกษากระบวนการสังคมการเมืองของชาวไทยมุสลิม ภายในบริบทของสถาบันครอบครัวมุสลิม และสถาบันศาสนาอิสลาม โดยได้ข้อมูลจากประชากรกลุ่มตัวอย่างในชุมชนทุ่งมะปริง ตำบลวังประจัน อำเภอกวนโดน จังหวัดสตูล ด้วยวิธีการสังเกตและสัมภาษณ์

ผลการวิจัยสรุปได้ดังนี้

1. โครงสร้างสังคมในชุมชนทุ่งมะปรางเป็นรูปแบบทางสังคมที่มีเงื่อนไขทางศาสนา โดยเฉพาะศาสนาอิสลามเป็นตัวกำหนดวิถีชีวิตทั้งระดับปัจเจกชนและระดับกลุ่มบุคคลตั้งแต่เกิดจนตาย จะมีศาสนาเข้ามาเกี่ยวข้องทุกขั้นตอน โดยกระบวนการสังคมกรรม โครงสร้างที่มีระบบความเชื่อ ค่านิยม ทักษะคติ ปทัสถาน และกิจกรรมทางสังคมที่อิงอาศัยศาสนาและประเพณีเป็นฐานรองรับ ดังนั้นกระบวนการหรือกลไกทางสังคม – วัฒนธรรม ภายใต้ศาสนาปฐมฐานให้เกิดปฐมสังคมกรรม ซึ่งกลายเป็นฐานรองรับให้เกิดและพัฒนาสังคมกรรม
2. โครงสร้างสังคมที่มีเครือข่ายและบริบทจากศาสนาอิสลามในกระบวนการทาง วัฒนธรรมที่เชื่อมโยงกับสังคมกรรม ได้แก่ สถาบันครอบครัวและเครือญาติที่เน้นความเป็นแบบให้ ความสำคัญแก่ฝ่ายชายในหลาย ๆ ด้าน กระบวนการหรือกลไกทางสังคม – วัฒนธรรม ครอบครัว และเครือญาติเป็นปฐมฐาน คือ จุดเริ่มต้นสังคมกรรมในหลายมิติคู่เคียงกับสถาบันศาสนา แต่เครือ ญาติและนัยสำคัญเป็นรองหรือแคบกว่าสถาบันศาสนา
3. ปฏิสัมพันธ์ระหว่างบุคคลภายนอกกรอบหรือบริบทของสถาบันครอบครัวและศาสนา อย่างกลุ่มเพื่อน ก็มีนัยสำคัญต่อสังคมกรรมเพื่อเสริมต่อจากสถาบันครอบครัวและศาสนาโดยอ้อม ยิ่งสังคมกรรมทางการเมือง
4. บรรดาประเพณี พิธีกรรม และกิจกรรมต่าง ๆ การละหมาดถือเป็นกระบวนการทาง สังคม – วัฒนธรรมที่มีบทบาทเหนือกว่ากลไกทางสังคม – วัฒนธรรมอื่น ๆ เมื่อพิจารณาจากโครง สร้างของปฐมสังคมกรรมภายใต้บริบทของสถาบันครอบครัวและศาสนา
5. ภายใต้เงื่อนไขดังกล่าวข้างต้นจิตสำนึกตระหนักรู้ถึงอัตตาหรืออัตลักษณ์ ของฉัน และ พวกฉัน กล่าวคือ อัตลักษณ์แห่งความมี ความเป็นมุสลิม และพัฒนาตามลำดับขั้นตอนแห่งการ พัฒนาอัตตาหรืออัตลักษณ์พร้อม ๆ กับคุณลักษณะที่ได้รับการปลูกฝังโดยอาศัยกระบวนการหรือกลไกทางสังคมภายใต้บริบททางสังคมอิสลามในโลกปัจจุบัน
6. ชุมชนทุ่งมะปรางเกิดการเรียนรู้ทางการเมืองด้วยการเลียนแบบ การบอกเล่า หรือการ บอกกล่าว โดยศาสนเมธีหรือผู้มีความรู้ศาสนา และแรงจูงใจเสริม จากเทวโองการหรือองค์อัลฮะเจ้า
7. คุฎบะฮ์ วันศุกร์เป็นกลไกทางสังคม – วัฒนธรรม ที่มีบทบาทอย่างมากในการเสริม บุคลิกภาพทางการเมืองหรือเอกลักษณ์ทางการเมือง

และการศึกษาของ วรณธนา ไผ่ลีคำ (2542 : บทคัดย่อ) ได้ศึกษาวิสัยทัศน์ทางการเมืองของสตรีในจังหวัดปัตตานี เกี่ยวกับการก้าวสู่ภาพลักษณ์รัฐบาลธรรมรัฐ ภายใต้กลไกและกติกากาการเลือกตั้งตามรัฐธรรมนูญฉบับปฏิรูปการเมืองพุทธศักราช 2540 : ศึกษาเปรียบเทียบระหว่างสตรีไทยพุทธกับสตรีไทยมุสลิม ในจังหวัดปัตตานี ใช้วิธีการศึกษาเชิงปริมาณ โดยใช้การสัมภาษณ์แบบมีโครงสร้างเป็นเครื่องมือในการเก็บข้อมูล ใช้วิธีการสุ่มแบบหลายขั้นตอน โดยกำหนดโควต้าที่ต้องจัดเก็บทั้งหมด 400 ตัวอย่าง โดยจำแนกเป็นสตรีไทยพุทธจำนวน 200 ตัวอย่าง สตรีไทยมุสลิม จำนวน 200 ตัวอย่าง และในแต่ละกลุ่มตัวอย่างยังจำแนกเป็นชั้นกลาง ชั้นล่าง ในระบบและนอกระบบราชการอย่างละเท่า ๆ กัน

ผลการศึกษาในภาพรวมกลุ่มตัวอย่างสตรีในจังหวัดปัตตานี โดยส่วนใหญ่สตรีทั้งไทยพุทธ – มุสลิม ทั้งชั้นกลางและชั้นล่าง ต่างก็มีวิสัยทัศน์ทางการเมืองในระดับแคบสั้น รองลงมาไม่มีวิสัยทัศน์ และเพียงส่วนน้อยที่มีวิสัยทัศน์ ทางการเมืองในระดับกว้างไกล ส่วนทิศทางวิสัยทัศน์ทางการเมืองนั้น กลุ่มตัวอย่างเกือบทั้งหมดต่างก็มีวิสัยทัศน์ทางการเมืองในแง่ดี และเห็นว่ากฎหมายรัฐธรรมนูญฉบับ พุทธศักราช 2540 รวมทั้งกฎหมายประกอบรัฐธรรมนูญทั้ง 3 ฉบับ จะมีส่วนช่วยให้เกิดความสะอาดโปร่งใสและความมีประสิทธิภาพในการบริหารงานของรัฐบาลได้ในระดับค่อนข้างมาก

สำหรับความสัมพันธ์ระหว่างเหตุปัจจัยกับระดับและทิศทางวิสัยทัศน์ทางการเมืองของสตรีปรากฏผลดังนี้ ความสัมพันธ์กับระดับวิสัยทัศน์ทางการเมือง พบว่า การเข้าถึงข้อมูลข่าวสารทางการเมือง การผ่านการอบรมบ่มเพาะทางการเมือง การผ่านสังคมประคองทางการเมือง และความมีประสิทธิภาพผลการบริหารการเลือกตั้ง มีความสัมพันธ์กับระดับวิสัยทัศน์ทางการเมืองของสตรี

สำหรับความแตกต่างระหว่างภูมิภาคหลังส่วนบุคคลกับระดับและทิศทางวิสัยทัศน์ทางการเมืองของสตรี ปรากฏ ผลดังนี้

ที่อยู่อาศัย อายุ ชนชั้น และศาสนาไม่เป็นปัจจัยที่ทำให้เกิดความแตกต่างของระดับวิสัยทัศน์ทางการเมือง มีเพียงลักษณะการอยู่ในระดับและนอกระบบราชการเท่านั้นที่มีความแตกต่างกับระดับวิสัยทัศน์ทางการเมือง

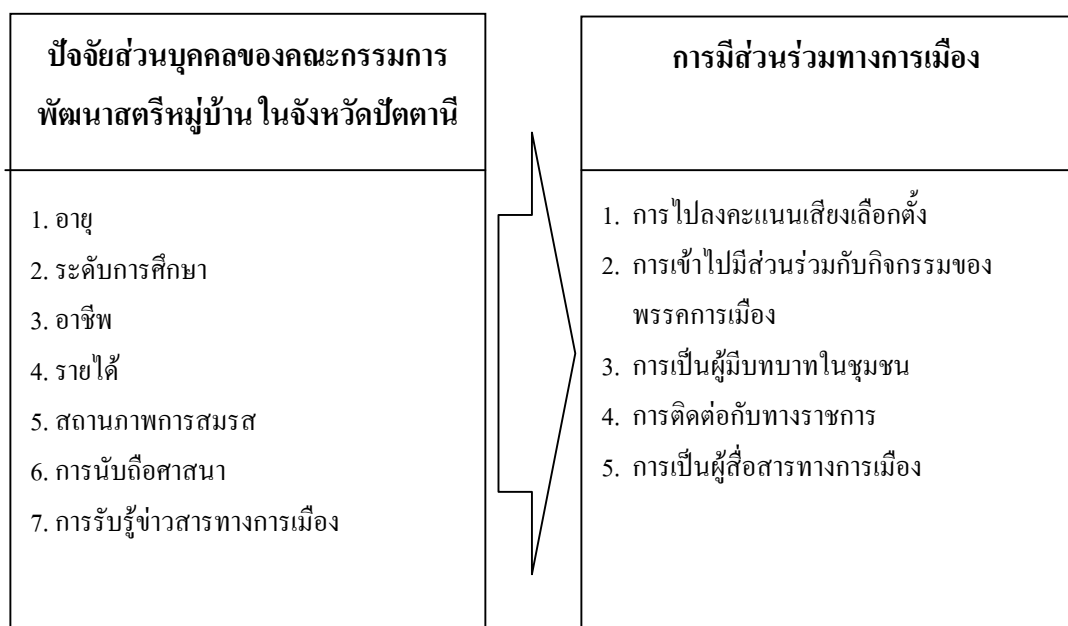
จากงานวิจัยที่กล่าวมาข้างต้น จะเห็นได้ว่าปัจจัยที่มีผลต่อการเป็นผู้นำของสตรีส่วนใหญ่ขึ้นอยู่กับ อายุ ระดับการศึกษา อาชีพ รายได้ พื้นที่ที่ถือครองทางการเกษตร การอนุรักษ์ธรรมชาติ และการรับรู้ข่าวสารทางการเมือง ซึ่งมีความเกี่ยวข้องสัมพันธ์กับระดับการมีส่วนร่วมทางการเมืองของผู้นำสตรี ดังนั้น ผู้วิจัยจึงสนใจศึกษา ตัวแปร อายุ ระดับการศึกษา อาชีพ รายได้ สถานภาพสมรส การนับถือศาสนา และการรับรู้ข่าวสารทางการเมืองในคณะกรรมการพัฒนาสตรีหมู่บ้าน ใน

จังหวัดปัตตานี ว่ามีความเกี่ยวข้องสัมพันธ์กับระดับการมีส่วนร่วมทางการเมืองในระดับใด ซึ่งผู้วิจัยได้กำหนดและยึดถือเป็นแนวทางในการกำหนดกรอบแนวคิดในการวิจัยครั้งนี้

กรอบแนวคิดในการวิจัย (Conceptual Framework)

จากการศึกษาเอกสารและงานวิจัยที่เกี่ยวข้องกับการมีส่วนร่วมทางการเมืองของสตรีในคณะกรรมการพัฒนาสตรีระดับหมู่บ้าน ในจังหวัดปัตตานี พบว่า มีปัจจัยที่มีผลต่อการมีส่วนร่วมทางการเมืองของสตรีในคณะกรรมการพัฒนาสตรีระดับหมู่บ้าน ในจังหวัดปัตตานี สามารถประมวลได้เป็น 7 ปัจจัย คือ อายุ ระดับการศึกษา อาชีพ รายได้ สถานภาพสมรส การนับถือศาสนา การรับรู้ข่าวสารทางการเมือง โดยปัจจัยทั้ง 7 นี้สามารถเขียนเป็นแผนภาพแสดงความสัมพันธ์ได้ดังนี้

ภาพประกอบ 4 กรอบแนวคิดในการวิจัย (Conceptual framework)



จากภาพประกอบ 4 แสดงให้เห็นว่า คุณลักษณะของสตรีที่เกี่ยวกับ อายุ ระดับการศึกษา อาชีพ รายได้ สถานภาพการสมรส การนับถือศาสนา การรับรู้ข่าวสารทางการเมือง มีความเกี่ยวข้องสัมพันธ์กับการมีส่วนร่วมทางการเมือง ของคณะกรรมการพัฒนาสตรีหมู่บ้าน ในจังหวัดปัตตานี

วัตถุประสงค์

ในการวิจัยเรื่อง การมีส่วนร่วมทางการเมืองของคณะกรรมการพัฒนาสตรีหมู่บ้าน ในจังหวัดปัตตานี มีวัตถุประสงค์ของการวิจัย ดังนี้

1. เพื่อศึกษาระดับการมีส่วนร่วมทางการเมืองของคณะกรรมการพัฒนาสตรีหมู่บ้าน ในจังหวัดปัตตานีทั้ง 5 กิจกรรม คือ

- 1.1 การไปลงคะแนนเสียงเลือกตั้ง
- 1.2 การเข้าไปมีส่วนร่วมกิจกรรมของพรรคการเมือง
- 1.3 การเป็นผู้มีบทบาทในชุมชน
- 1.4 การติดต่อกับทางราชการ
- 1.5 การเป็นผู้สื่อสารทางการเมือง

2. เพื่อเปรียบเทียบความแตกต่างของการมีส่วนร่วมทางการเมืองของคณะกรรมการพัฒนาสตรีหมู่บ้านในจังหวัดปัตตานีทั้งโดยรวมและรายด้านตามตัวแปรด้านอายุ ระดับการศึกษา อาชีพ รายได้ สถานภาพสมรส การนับถือศาสนา การรับรู้ข่าวสารทางการเมือง

3. เพื่อศึกษาปัญหาอุปสรรคและข้อเสนอแนะใน การมีส่วนร่วมทางการเมืองของคณะกรรมการพัฒนาสตรีหมู่บ้าน ในจังหวัดปัตตานี

สมมติฐานการวิจัย

ในการวิจัยเรื่อง การมีส่วนร่วมทางการเมืองของคณะกรรมการพัฒนาสตรีหมู่บ้าน ในจังหวัดปัตตานี ผู้วิจัยได้อาศัยแนวคิด ทฤษฎี และเอกสารงานวิจัยที่เกี่ยวข้องดังกล่าวมาแล้วข้างต้น เป็นแนวทางในการตั้งสมมติฐานสำหรับการวิจัยดังนี้

1. คณะกรรมการพัฒนาสตรีหมู่บ้าน ในจังหวัดปัตตานีที่มีอายุต่างกัน จะมีส่วนร่วมทางการเมืองต่างกัน

2. คณะกรรมการพัฒนาสตรีหมู่บ้าน ในจังหวัดปัตตานีที่มีระดับการศึกษาต่างกัน จะมีส่วนร่วมทางการเมืองต่างกัน

3. คณะกรรมการพัฒนาสตรีหมู่บ้าน ในจังหวัดปัตตานีที่มีอาชีพต่างกัน จะมีส่วนร่วมทางการเมืองต่างกัน

4. คณะกรรมการพัฒนาสตรีหมู่บ้าน ในจังหวัดปัตตานีที่มีรายได้ต่างกัน จะมีส่วนร่วมทางการเมืองต่างกัน

5. คณะกรรมการพัฒนาสตรีหมู่บ้าน ในจังหวัดปัตตานีที่มีสถานภาพสมรสต่างกันจะมีส่วนร่วมทางการเมืองต่างกัน

6. คณะกรรมการพัฒนาสตรีหมู่บ้าน ในจังหวัดปัตตานีที่มีการนับถือศาสนาต่างกันจะมีส่วนร่วมทางการเมืองต่างกัน

7. คณะกรรมการพัฒนาสตรีหมู่บ้าน ในจังหวัดปัตตานีที่มีการรับรู้ข่าวสารทางการเมืองต่างกันจะมีส่วนร่วมทางการเมืองต่างกัน

ความสำคัญและประโยชน์

ความสำคัญและประโยชน์ของการวิจัยครั้งนี้มีดังนี้ แบ่งออกเป็น 2 ด้าน คือ

1. ด้านความรู้ที่ได้จากการวิจัย

1.1 ทำให้ทราบถึงระดับการมีส่วนร่วมทางการเมืองของในคณะกรรมการพัฒนาสตรีหมู่บ้าน ในจังหวัดปัตตานี ทั้ง 5 ด้าน คือ

1.1.1 การไปลงคะแนนเสียงเลือกตั้ง

1.1.2 การเข้าไปมีส่วนร่วมกับกิจกรรมของพรรคการเมือง

1.1.3 การเป็นผู้มีบทบาทในชุมชน

1.1.4 การติดต่อกับทางราชการ

1.1.5 การเป็นผู้สื่อสารทางการเมือง

1.2 ทำให้ทราบความแตกต่างของการมีส่วนร่วมทางการเมืองของคณะกรรมการพัฒนาสตรีหมู่บ้าน ในจังหวัดปัตตานี ที่มีตัวแปรด้านปัจจัยส่วนบุคคลแตกต่างกัน

1.3 ปัญหาและอุปสรรคและข้อเสนอแนะในการมีส่วนร่วมทางการเมืองของคณะกรรมการพัฒนาสตรีหมู่บ้าน ในจังหวัดปัตตานี

2. ด้านการนำผลการวิจัยไปใช้

2.1 หน่วยงานและเจ้าหน้าที่ที่วางแผนนโยบาย สามารถนำผลการวิจัยที่ได้เป็นแนวทางและข้อมูลเบื้องต้น ในการกำหนดแนวทางการวางแผน และการปฏิบัติงานของหน่วยงานที่ปฏิบัติงานทางด้านการเมืองการปกครอง

2.2 สามารถนำผลการวิจัยไปใช้ในการกำหนดแผนการปฏิบัติงานให้กับกรมการพัฒนาชุมชนในด้านแผนการพัฒนาสิทธิสตรีทางการเมืองท้องถิ่น

2.3 สามารถนำผลการวิจัยไปใช้กับหน่วยงานที่เกี่ยวข้องกับ ชมรม หรือองค์กรที่เกี่ยวข้องกับสิทธิสตรีที่ทำหน้าที่ส่งเสริมสิทธิสตรีทางการเมือง

2.4 เพื่อเป็นแนวทางการศึกษาสำหรับผู้สนใจที่จะทำการศึกษาเกี่ยวกับการมีส่วนร่วมทางการเมือง

2.5 เป็นข้อมูลพื้นฐานในการนำมาใช้เป็นแนวทางในการส่งเสริมการมีส่วนร่วมทางการเมือง

ขอบเขตของการวิจัย

ในการศึกษาวิจัยครั้งนี้ ผู้วิจัยมุ่งศึกษาถึงการมีส่วนร่วมทางการเมืองของคณะกรรมการพัฒนาสตรีหมู่บ้าน ในจังหวัดปัตตานี เพื่อให้การวิจัยในครั้งนี้ เป็นไปตามวัตถุประสงค์ที่กำหนดไว้ ผู้วิจัยจึงขอกำหนดขอบเขตการวิจัย ดังต่อไปนี้

1. ประชากร (Population)

ประชากรที่ใช้ในการศึกษาวิจัยครั้งนี้ คือ คณะกรรมการพัฒนาสตรีหมู่บ้าน ในจังหวัดปัตตานีในปีงบประมาณ 2543 ซึ่งมีวาระการดำรงตำแหน่งคราวละ 5 ปี ตั้งแต่ พ.ศ. 2543 - 2547 จำนวน 631 หมู่บ้าน หมู่บ้านละ 9 คน มีจำนวนทั้งสิ้น 5,679 คน (ข้อมูลจากการสำรวจสำนักงานพัฒนาชุมชนจังหวัด ปี 2543)

2. กลุ่มตัวอย่าง (Sample)

กลุ่มตัวอย่างที่ใช้ในการวิจัยครั้งนี้ ได้มาจากการสุ่มแบบหลายขั้นตอน (Multi – Stage Random Sampling) จากกลุ่มตัวอย่าง คณะกรรมการพัฒนาสตรีหมู่บ้าน ในจังหวัดปัตตานี รวมทั้งสิ้น 374 คน กลุ่มตัวอย่างนี้ได้มาจากการคำนวณหาขนาดกลุ่มตัวอย่างด้วยสูตร ยามาเน่ (Yamane, 1973 : 727 อ้างถึงในประคอง กรรณสูตร, 2538 : 11)

3. ตัวแปร (Variables)

3.1 ตัวแปรอิสระ ปัจจัยส่วนบุคคลของคณะกรรมการพัฒนาสตรีหมู่บ้าน ได้แก่

3.1.1 อายุ

3.1.2 ระดับการศึกษา

3.1.3 อาชีพ

3.1.4 รายได้

3.1.5 สถานภาพสมรส

3.1.6 การนับถือศาสนา

3.1.7 การรับรู้ข่าวสารทางการเมือง

3.2 ตัวแปรตาม ได้แก่ การมีส่วนร่วมทางการเมืองของคณะกรรมการพัฒนาสตรีหมู่บ้าน ในจังหวัดปัตตานี ทั้ง 5 ด้าน คือ

3.2.1 การไปลงคะแนนเสียงเลือกตั้ง

3.2.2 การเข้าไปมีส่วนร่วมกับกิจกรรมของพรรคการเมือง

3.2.3 การเป็นผู้มีบทบาทในชุมชน

3.2.4 การติดต่อกับราชการ

3.2.5 การเป็นผู้สื่อสารทางการเมือง

นิยามศัพท์เฉพาะ

ในการวิจัยครั้งนี้ผู้วิจัยได้ให้นิยามศัพท์เฉพาะ ไว้ดังนี้

1. การมีส่วนร่วมทางการเมือง หมายถึง กิจกรรมในลักษณะต่างๆที่ประชาชนเข้าไปเกี่ยวข้องจะโดยเจตนาหรือไม่เจตนา จะโดยสมัครใจหรือไม่สมัครใจ จะโดยทางตรงหรือทางอ้อมก็ได้ เพื่อที่จะเข้าไปมีอิทธิพลต่อการตัดสินใจ การกำหนดนโยบาย และการปฏิบัติงานของรัฐบาลหรือฝ่ายบริหารทั้งในระดับชาติและระดับท้องถิ่น ในการมีส่วนร่วมทางการเมือง ในการวิจัยครั้งนี้ จะมุ่งศึกษาวิจัยใน 5 รูปแบบ คือ

1.1 การไปลงคะแนนเสียงเลือกตั้ง

1.2 การเข้าไปมีส่วนร่วมกับกิจกรรมของพรรคการเมือง

1.3 การเป็นผู้มีบทบาทในชุมชน

1.4 การติดต่อกับทางราชการ

1.5 การเป็นผู้สื่อสารทางการเมือง

1.1 การไปลงคะแนนเสียงเลือกตั้ง หมายถึง การไปออกเสียงลงคะแนน ในการเลือกตั้งที่เกิดขึ้นอยู่เป็นประจำในการปกครองระบอบประชาธิปไตย ตั้งแต่ระดับท้องถิ่นจนถึงระดับชาติ

1.2 การเข้าไปมีส่วนร่วมกิจกรรมของพรรคการเมือง หมายถึง การเข้าร่วมในพรรคการเมืองทั้งในช่วงระหว่างการเลือกตั้ง การรณรงค์หาเสียง การสนับสนุนพรรคการเมือง การชักชวนให้ประชาชนลงคะแนนเสียงแก่พรรคหรือผู้สมัครที่ตนชอบ การลงสมัครรับเลือกตั้ง การเข้าร่วมประชุมทางการเมือง

1.3 การเป็นผู้มีบทบาทในชุมชน หมายถึง การร่วมกันขึ้นมาเพื่อทำงานร่วมกับกลุ่มที่ทำงานเกี่ยวกับสังคมและติดต่อกับทางราชการในเรื่องที่เกี่ยวกับปัญหาต่าง ๆ ที่เกิดขึ้นในสังคมแล้วร่วมกันแก้ไขปัญหาเหล่านั้น

1.4 การติดต่อกับทางราชการ หมายถึง การติดต่อที่เป็นกิจกรรมเฉพาะของบุคคล เช่น ติดต่อบริษัทในเรื่องภาษีโรงเรือน ทำถนน การตรวจสอบความมั่นคงทางสังคม การติดต่อเกี่ยวกับปัญหาต่าง ๆ ที่เกิดขึ้นในสังคมที่มีผลกระทบต่อส่วนรวมเพื่อขอให้ทางราชการปรับปรุงแก้ไข

1.5 การเป็นผู้สื่อสารทางการเมือง หมายถึง การมีส่วนร่วมในการติดตามรับฟังข่าวสารทางการเมืองจากวิทยุ โทรทัศน์ วารสาร หนังสือพิมพ์ต่าง ๆ การติดตามข่าวสารทางการเมืองจากห้วคณะหรือนักการเมือง การติดตามข่าวสารจากหน่วยงานที่มีการประชาสัมพันธ์เกี่ยวกับการเมือง การให้ข้อมูลความรู้เกี่ยวกับการเมืองแก่เพื่อนในชุมชนที่อาศัยอยู่ และการเข้าร่วมแก้ปัญหาทางการเมือง

2. คณะกรรมการพัฒนาสตรีหมู่บ้าน หมายถึง สตรีที่ได้รับการคัดเลือกจากประชาชนในหมู่บ้านให้เป็นแกนนำของสตรีในหมู่บ้าน เพื่อร่วมกับผู้นำท้องถิ่นอื่นในการพัฒนาและการบริหารงานพัฒนาสตรีมีจำนวนอย่างน้อย 9 คน แต่ไม่เกิน 15 คน โดยให้นายอำเภอหรือปลัดอำเภอผู้เป็นหัวหน้าประจำกิ่งอำเภอเป็นผู้แต่งตั้ง

3. อายุ หมายถึง อายุเต็มปีในวันครบรอบวันเกิดครั้งสุดท้ายของคณะกรรมการพัฒนาสตรีหมู่บ้าน แบ่งออกเป็น 3 กลุ่ม คือ

3.1 ไม่เกิน 30 ปี

3.2 31 – 45 ปี

3.3 มากกว่า 45 ปี

4. ระดับการศึกษา หมายถึง ระดับการศึกษาที่คณะกรรมการพัฒนาสตรีหมู่บ้าน ได้รับจนถึงวันที่ตอบแบบสอบถาม ตามหลักสูตรของรัฐอย่างเป็นทางการ ซึ่งออกเป็น 4 กลุ่ม คือ

- 4.1 จบประถมศึกษา
- 4.2 จบมัธยมศึกษาตอนต้น
- 4.3 จบมัธยมศึกษาตอนปลาย
- 4.4 จบอนุปริญญาขึ้นไป

5. อาชีพ หมายถึง สภาพการทำงานที่เป็นอยู่ในปัจจุบันของคณะกรรมการพัฒนาสตรีหมู่บ้าน แบ่งออกเป็น 6 กลุ่ม คือ

- 5.1 อาชีพเกษตรกรรม
- 5.2 อาชีพค้าขาย
- 5.3 อาชีพรับราชการ / รัฐวิสาหกิจ
- 5.4 อาชีพลูกจ้าง
- 5.5 แม่บ้าน
- 5.6 อาชีพอื่นๆ

6. รายได้ หมายถึง รายได้หรือผลประโยชน์ที่ได้รับตอบแทนจากการประกอบอาชีพของคณะกรรมการพัฒนาสตรีหมู่บ้าน แบ่งออกเป็น 3 กลุ่ม คือ

- 6.1 ไม่เกิน 3,000 บาท / เดือน
- 6.2 3,001 – 5,000 บาท / เดือน
- 6.3 5,001 ขึ้นไป / เดือน

7. สถานภาพสมรส หมายถึง การมีคู่ครอง หรือไม่มีคู่ครอง แบ่งออกเป็น 3 กลุ่ม คือ

- 7.1 โสด
- 7.2 สมรส
- 7.3 หย่าร้าง / แยกกันอยู่

8. การนับถือศาสนา หมายถึง ศาสนาที่คณะกรรมการพัฒนาสตรีหมู่บ้านยึดถือปฏิบัติ แบ่งออกเป็น 2 กลุ่ม คือ

- 8.1 ศาสนาพุทธ
- 8.2 ศาสนาอิสลาม

9. การรับรู้ข่าวสารทางการเมือง หมายถึง การติดตามข่าวสารทางการเมืองของคณะกรรมการพัฒนาสตรีหมู่บ้านจากแหล่งต่างๆ คือ วิทยุ โทรทัศน์ หนังสือพิมพ์ / วารสาร บุคคลที่ทำนรู้จัก /บุคคลในครอบครัว และอื่นๆ โดยแบ่งเป็น 3 กลุ่ม คือ
- 9.1 รับรู้ข่าวสารทางการเมืองจาก 1 แหล่ง
 - 9.2 รับรู้ข่าวสารทางการเมืองจาก 2 แหล่ง
 - 9.3 รับรู้ข่าวสารทางการเมืองจาก 3 แหล่งขึ้นไป