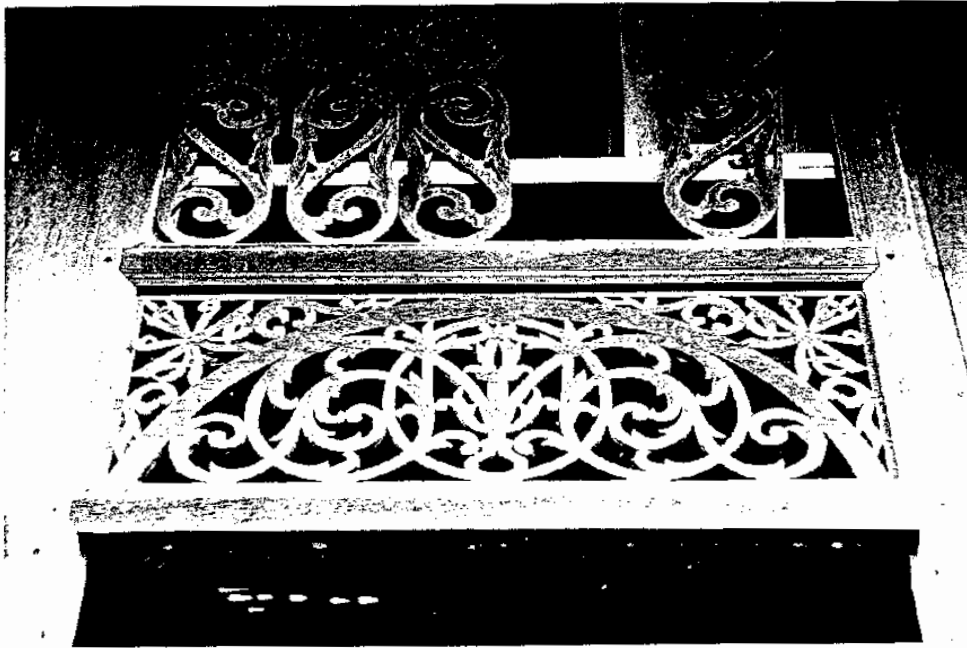


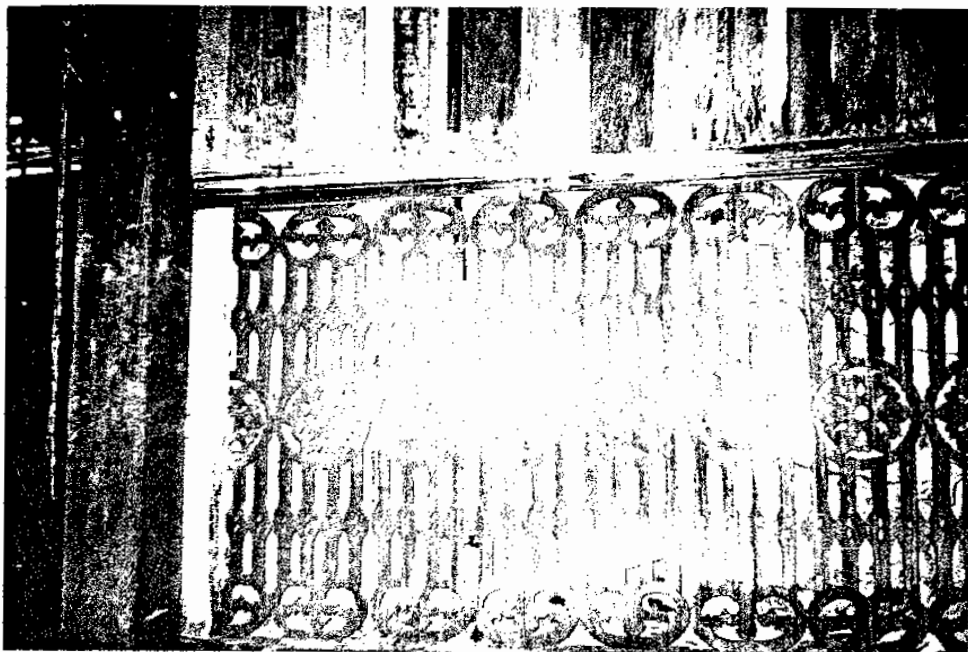
ลวดลายฉลุไม้ตกแต่งช่องระบายอากาศเหนือประตู เป็นแบบลายพรรณพฤกษา
อยู่ในกรอบครึ่งวงกลม



ลวดลายฉลุไม้ตกแต่งช่องแสงเหนือหน้าต่าง เป็นแบบพรรณพฤกษา
อยู่ในกรอบครึ่งวงกลม



ลวดลายฉลุไม้ตกแต่งช่องระบายอากาศเหนือประตู เป็นแบบลายพรรณพฤกษา
อยู่ในกรอบสี่เหลี่ยมผืนผ้า



ลวดลายฉลุไม้ตกแต่งฝาผนัง เป็นแบบลายเรขาคณิต
อยู่ในกรอบสี่เหลี่ยมผืนผ้า

วังเจ้าเมืองสายบุรี

- ชื่อวัง : วังเจ้าเมืองสายบุรี
- เจ้าเมืองผู้สร้าง : เต็งกูอัปดลุมตุลลิบ พระยาสุริยสุนทรบวรภักดีศรี
มหารายามัตตาอับดุลวิบูลย์ขอบเขตประเทศไทย
- ช่างผู้สร้างวัง : ช่างจากอินโดนีเซีย
- ที่ตั้งปัจจุบัน : เลขที่ 43 ถนนสุริยะ ตำบลตะลุบัน อำเภอสายบุรี
จังหวัดปัตตานี
- สภาพแวดล้อม : แต่เดิมวังเจ้าเมืองสายบุรีมีอาณาเขตกว้างขวางถึงแม่น้ำ
สายบุรี ปัจจุบันมีเนื้อที่ประมาณ 1 ไร่เศษตั้งอยู่ในชุมชน
ตะลุบัน ทิศเหนือ ทิศตะวันออกและทิศตะวันตกจดบ้าน
เรือนข้างเคียง ทิศใต้จดถนนสุริยะเป็นส่วนด้านหน้าของ
วัง
- กำแพงวัง : ด้านหน้าวังเคยมีการใช้เสาก่ออิฐฉาบปูน ระหว่างช่วงเสา
ก่ออิฐที่ฉาบปูนทำเป็นรูปเว้าส่วนโค้งลงช่วงบนที่ว่างซึ่ง
ลวดหนามติดระหว่างเสาทุกเสา ต่อมาภายหลังได้ถูกรื้อ
ทิ้งไปเนื่องจากการขยายเขตถนนของเทศบาล
- บริเวณพื้นที่วัง : เมื่อเข้าบริเวณของวังเป็นลานดินตรงไปที่เรือนเจ้าเมือง
รอบๆ บริเวณปลูกไม้ดอกและไม้ผลประปราย ด้านข้าง
ถูกขนาบด้วยบ้านเรือนข้างเคียง
- บ่อน้ำ : ที่เรือนเจ้าเมืองมีบ่อน้ำ 2 บ่อ คือ ข้างบันไดขึ้นเรือนด้าน
หน้าและลานโล่งหลังเรือน
- รูปแบบเรือนเจ้าเมือง : เฉพาะเรือนเจ้าเมืองเป็นแบบเรือนชั้นเดียวใต้ถุนต่ำก่ออิฐ
ฉาบปูนปิดทึบหลังคาทรงปั้นหยา มุงกระเบื้องดินเผา ด้าน
หลังของเรือนเจ้าเมืองเป็นเรือนแบบ 2 ชั้น แต่อยู่ใน
สภาพชำรุด
- โครงสร้างของเรือน : ใช้ฐานเสารับน้ำหนักเรือน แต่ก่ออิฐปิดทึบ เสาเรือนใช้
เสาไม้ผ่าผนังใช้ไม้กระดาน เครื่องบนหลังคาใช้ไม้
- ฐานเสาเรือน : ก่ออิฐขนาดใหญ่รองรับเสาและน้ำหนักของเรือน

- เสาเรือน : ใช้ไม้ขนาด 20x 20 เซนติเมตรวางบนฐานเสา
- บันได : ก่ออิฐปิดทับฉาบปูนไม่มีราวบันได มีเสาขนาดใหญ่สูง 1.20 เมตร 2 ข้างก่ออิฐฉาบปูนที่หัวเสาทำบัว
- พื้นเรือน : ปูไม้แบบเฉลียงระหว่างไม้พื้นใช้วิธีใส่เดือยไม้กลมยึดแต่ละแผ่น พื้นเรือนทั้งหมดมีระดับเดียวกันไม่ยกพื้น
- เฉลียง : ไม่มี : ใช้ระเบียงเป็นทางเดินเชื่อมระหว่างห้องด้านซ้ายและขวา เช่นเดียวกับด้านหลังเรือน
- ฝาผนัง : ไม้เป็นแบบซาลันตามยาว ไม้ตีซ้อนทับเหมือนเรือนเจ้าเมืองทั่วไป
- ประตู : ไม้แบบบานคู่มีกรอบนูน บานประตูเจาะร่องแบบเส้นตั้งและเส้นเฉียง
- ซุ้มประตู : ไม่มี
- หน้าต่าง : ไม้บานเปิดคู่เจาะร่องด้านในเรือนด้านนอกเป็นพื้นไม้เรียบ
- ช่องแสง : หน้าต่างทุกบานใช้ไม้ฉลุที่ช่องแสง ส่วนประตูช่องแสงปิดทับ
- ช่องลมใต้หลังคา : ใช้ไม้ฉลุลายติดรอบตัวเรือนและมีขนาดความสูงมากกว่าปกติ
- เพดาน : เฉพาะเพดานระเบียงด้านหน้าเรือนฝาเพดานใช้ไม้กระดานตีตามยาวซ้อนทับริม ส่วนภายในห้องทั้งหมดไม่มีฝาเพดานมองเห็นโครงหลังคาได้ชัดเจน
- หลังคา : ทรงปั้นหยา มุงกระเบื้องดินเผา
- สันหลังคา : ปูนปั้นตอนปลายของสันหลังคาเซียงอนขึ้นทุกแห่ง
- เชิงชาย : ใช้แผ่นทองเหลืองฉลุลายติดตั้งที่เชิงชายรอบทุกด้านของเรือน
- การใช้พื้นที่ : เฉพาะเรือนเจ้าเมืองด้านหน้าแบบชั้นเดียว เมื่อขึ้นบันไดพบฝาผนังห้องตรงหน้ามีระเบียงทางเดินเชื่อมห้องด้านซ้ายและขวา ห้องด้านซ้ายแต่เดิมเป็นห้องโถงไม้กั้นฝาผนัง มีราวระเบียงด้านหน้า ต่อมาได้ปรับปรุงทำฝาผนังกันเป็นห้องนอนห้องด้านขวาสร้างมาแต่เดิมส่วนนี้ยื่นหันด้านแคบออกทางด้านหน้าเรือนปัจจุบันเป็นห้องนอน

สำหรับผู้ดูแล

ส่วนกลางเรือนเป็นฝาผนังกันห้องทั้งหมด แต่ไม่ถึง เพดานแบ่งเป็นห้องนอน ส่วนหลังมีระเบียงเชื่อมห้อง ด้านซ้ายและขวาเช่นเดียวกับด้านหน้า มีบันไดลงไปลาน โถง มีบ่อน้ำและห้องอาบน้ำที่ทำขึ้นภายหลังด้านในสุด ใช้กันพื้นที่ด้วยสังกะสี

ส่วนหลังห้องด้านซ้ายเป็นทางเดินเชื่อมไปยังเรือน 2 ชั้น แต่ปัจจุบันปิดแบ่งกันระหว่างเรือนทั้ง 2 หลัง

ลวดลายตกแต่ง

: เรือนเจ้าเมืองสายบุรีมีการตกแต่งส่วนต่างๆ ของเรือน เช่น ราวระเบียงใช้ไม้เป็นลวดลายแบบเรขาคณิต เช่นเดียวกับช่องลมใต้หลังคารอบเรือน ส่วนที่ช่องแสงเหนือ หน้าต่างไม้ฉลุลวดลายแบบพรรณพฤกษา ที่สันหลังคา ส่วนของปูนปั้นบรรจุกัน มีเสาเกลี้ยงประดับด้วยแผ่นทองเหลือง ฉลุตลอดแนวของสันหลังคา และที่เชิงชายใช้แผ่นทองเหลืองฉลุลวดลายเป็นแบบพรรณพฤกษาเช่นเดียวกับสันหลังคา

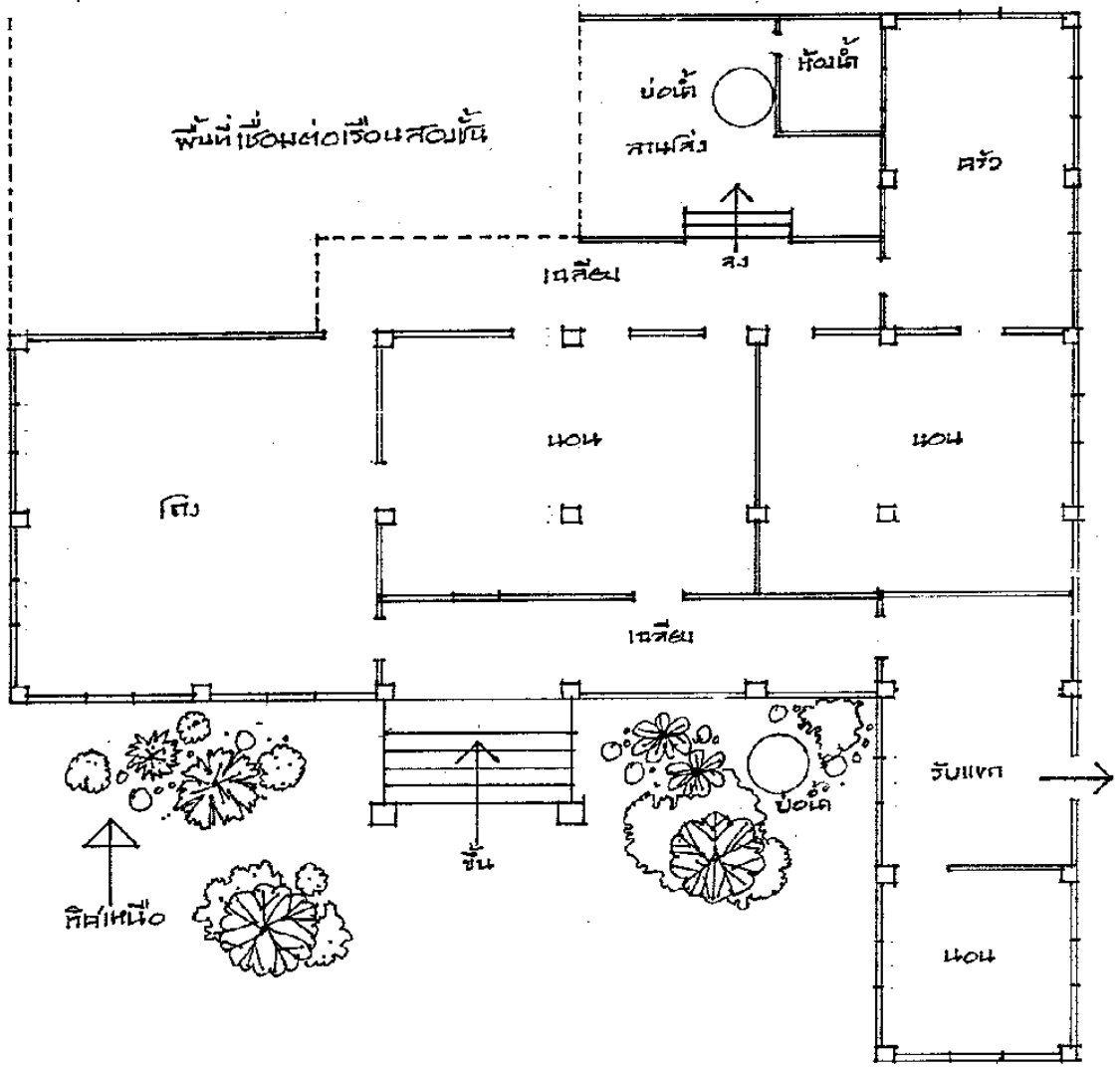


ปาดามิ ดารุสลาม

เด็งกูอับดุลมุตัลลิบ (พระยาสุริยสุนทรบวรภักดี)

ผู้สร้างวังสายบุรีที่ตำบลลลิตงบายู
ที่มาของภาพ: อาร์พีเอ็น บินจิ และคนอื่นๆ

อ้างแล้ว หน้า 162

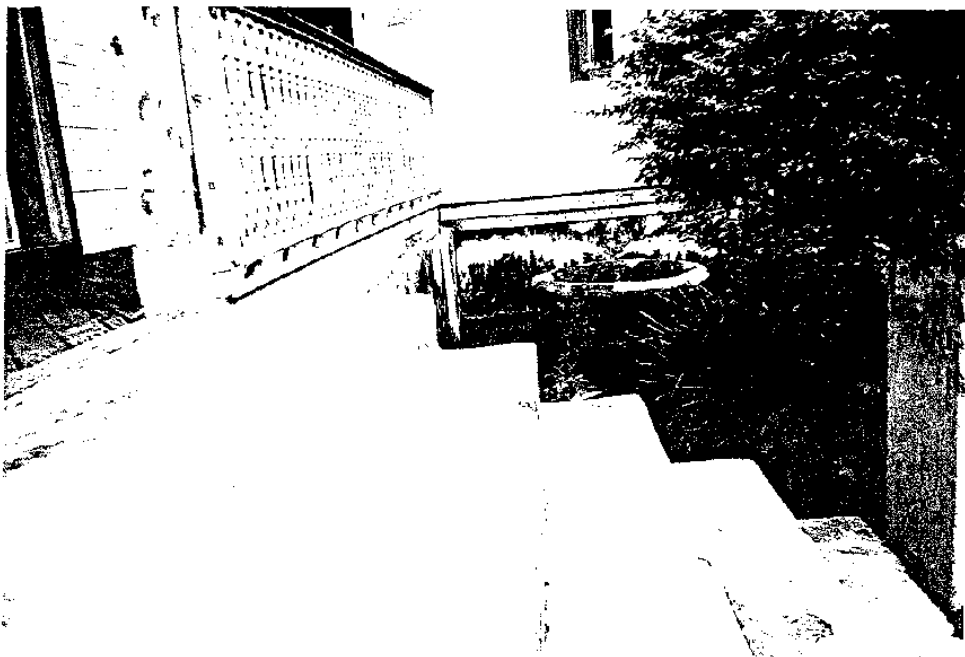


• วิทยาลัยราชภัฏวไลยอลงกรณ์

[Handwritten signature]



ด้านหน้าเรือนเจ้าเมืองสายบุรี เป็นพื้นดินติดกับถนนสุริยะ



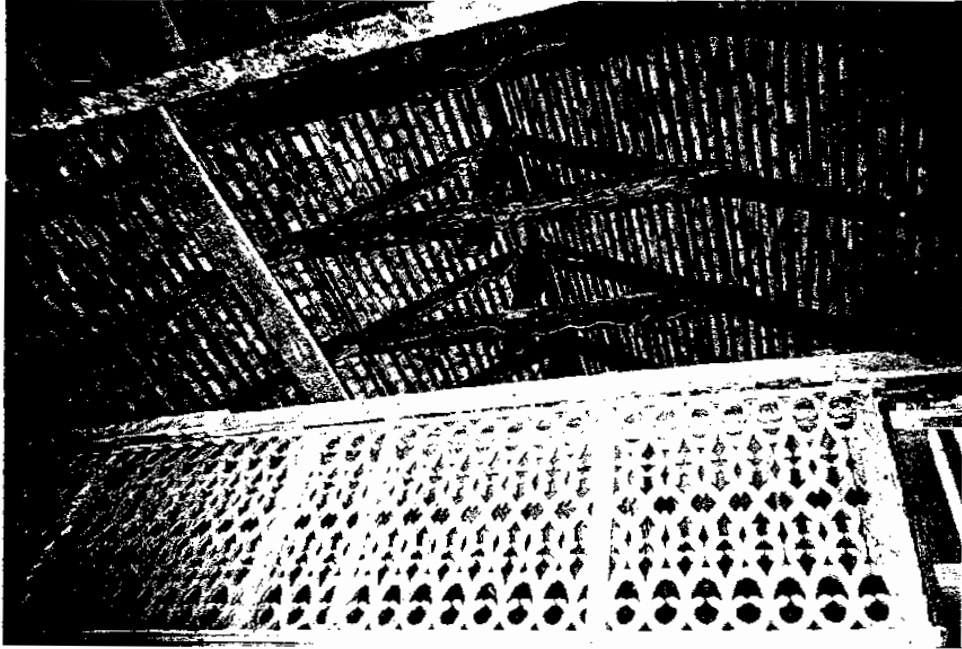
บันไดทางขึ้นเรือนก่ออิฐที่บจาบปูน ข้างบันไดมีบ่อน้ำขนาดเล็ก



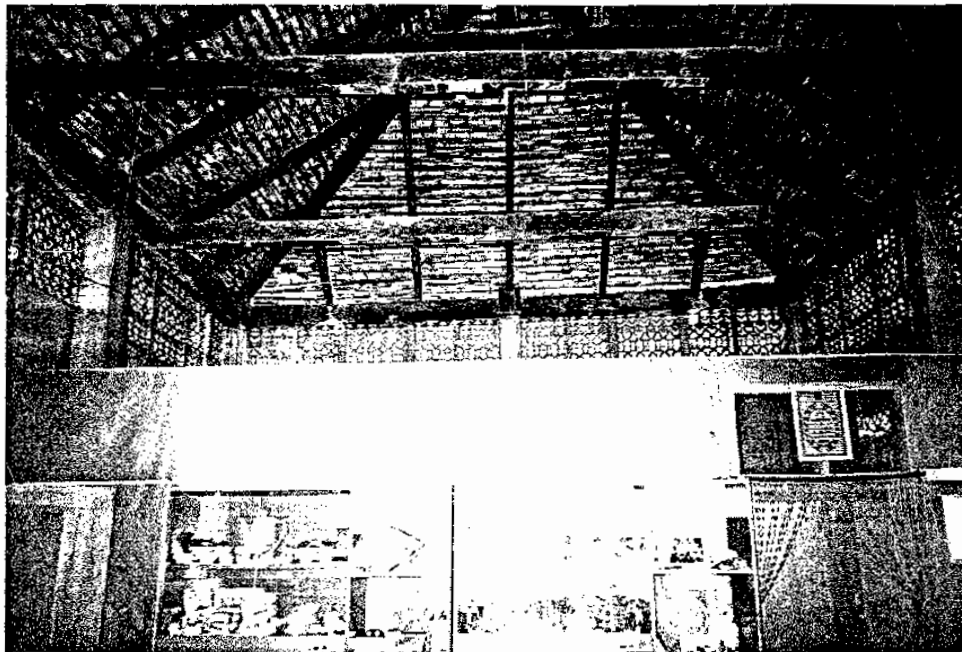
ระเบียงด้านหน้าเรือนพื้นไม้เรียงแนวเฉียง ไขว้ติดอกกลมียัด
ไม้แต่ละแผ่น และประตูทางเข้าห้องที่ต่อเติมขึ้นใหม่แต่เดิมเป็น
ระเบียงยาวตลอด



บันไดทางขึ้นเรือนด้านหน้า
ทำเสาทำอิฐฉาบปูนสี่เหลี่ยม
ขนาดใหญ่ 2 เสา



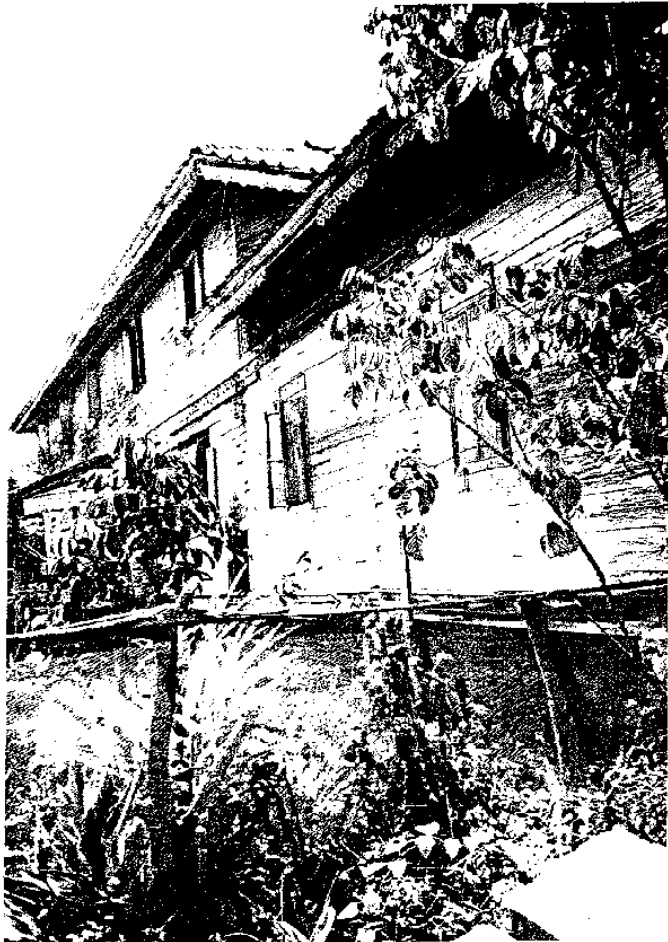
ภายในเรือน การกั้นฝาผนังห้องส่วนบนฝาผนังใช้ไม้ฉลุลายและ
 ปล่อยพื้นที่โล่ง มองเห็นโครงสร้างหลังคาทรงปั้นหย่า
 ส่วนที่เป็นสันหลังคาตรงกลาง



การกั้นฝาผนังห้องชั้นใหม่ เป็นห้องนอนของผู้ดูแลวัง
 ส่วนบนฝาผนังปล่อยพื้นที่โล่ง มองเห็นโครงสร้างหลังคาทรงปั้นหย่า
 ส่วนที่เป็นแนวลาดเอียงของด้านข้างหลังคา



ด้านหลังเรือนพื้นที่ระหว่างห้องครัว
ของเรือนเจ้าเมืองกับเรือนพัก
เครื่องญาติสองชั้น เป็นลานโล่ง
มีบ่อน้ำ 1 บ่อ



ด้านข้างเรือนเจ้าเมืองชั้นเดียว
และเรือนพักเครื่องญาติสองชั้น
ทางทิศตะวันตก



เรือนเจ้าเมืองส่วนที่เป็นห้องนอน
ของผู้ดูแลวังปัจจุบันมองเห็นรูปแบบ
ของเรือนเจ้าเมืองได้ชัดเจน เช่น
ใต้ถุนเรือนก่ออิฐปิดทับ ฝาผนัง
เข้าลิ้นตามแนวยาว ช่องแสงเหนือ
หน้าต่างเป็นลายฉลุไม้ ช่องระบายอากาศ
ใต้หลังคาลายฉลุไม้ เซึ่งชายใช้โลหะฉลุลาย
สันหลังคาปูนปั้นตอนปลายเชิงตอน
ขึ้นทุกด้านมีเสาดตรงยอดของสันหลังคา
และตกแต่งด้วยลายฉลุโลหะ



เรือนเจ้าเมืองสายบุรีจัดได้ว่า
เป็นเรือนที่ใช้ลวดลายตกแต่ง
มากแห่งหนึ่งซึ่งมีลักษณะเป็น
ลายแบบพรรณพฤกษาของอินโดนีเซีย

การปกครองและเจ้าเมืองบริเวณ 7 หัวเมือง

จากการที่ปัตตานีได้ทำสงครามและก่อขบถกับสยามรวม 4 ครั้ง จึงนำไปสู่การแบ่งแยกการปกครองของปัตตานี ซึ่งแต่เดิมมีอาณาเขตปกครองทั้งยะลา และนราธิวาส ออกเป็น 7 หัวเมือง และได้มีการแต่งตั้งเจ้าเมืองเพื่อปกครองเมืองต่างๆ รวม 9 ครั้ง การสงครามและก่อขบถส่วนใหญ่เกิดขึ้นในสมัยสมเด็จพระพุทธยอดฟ้าจุฬาโลก ส่วนการแต่งตั้งเจ้าเมืองได้เริ่มมาตั้งแต่สมัยพระบาทสมเด็จพระพุทธเลิศหล้านภาลัย จนถึงสมัยสมเด็จพระจุลจอมเกล้าเจ้าอยู่หัว ซึ่งมีลำดับเหตุการณ์ ดังนี้

ครั้งที่ 1 พ.ศ. 2327 ในสมัยพระบาทสมเด็จพระพุทธยอดฟ้าจุฬาโลก สุลต่านมูฮัมหมัด คิดจะตั้งตนเป็นอิสระ สมเด็จพระบวรราชเจ้ามหาสุรสิงหนาททรงบัญชาให้พระยากลาโหมเป็นแม่ทัพเข้าโจมตีปัตตานี สุลต่านมูฮัมหมัดถูกกระสุนปืนใหญ่สิ้นพระชนม์ ทหารสยามเข้ายึด พระราชวังได้สำเร็จ ถอนทัพกลับพร้อมกับยึดปืนใหญ่กลับเมืองสยาม

ครั้งที่ 2 พ.ศ. 2332 ในสมัยพระบาทสมเด็จพระพุทธยอดฟ้าจุฬาโลก เติงกูลีมีดิน เจ้าเมืองปัตตานีที่ได้รับการแต่งตั้งจากสยาม ได้ขอความร่วมมือจากองค์เชียงลือกษัตริย์เวียตนามโจมตีเมืองสยาม แต่เรื่องได้ทราบถึงพระเจ้าแผ่นดินสยามจึงทรงรับสั่งให้พระยากลาโหมยกกองทัพจับเติงกูลีมีดิน ขณะที่เจ้าเมืองปัตตานี กำลังยกทัพไปตีได้เมืองเทพา จะนะ และกำลังทำสงครามกับสงขลา จนถึงพัทลุง พระยากลาโหมได้ร่วมมือกับเจ้าเมืองสงขลาและนครโจมตีทัพปัตตานี จนถึงยึดเมืองปราจีนได้สำเร็จ

ครั้งที่ 3 พ.ศ. 2351 ในสมัยพระบาทสมเด็จพระพุทธยอดฟ้าจุฬาโลก ดาโต๊ะบังกาลัน เจ้าเมืองปัตตานีที่ได้รับการแต่งตั้งจากสยาม ได้บุกเข้าโจมตีข้าราชการสยามเป็นผลให้ลักษณะมณาดายัน ต้องหลบหนีไปสงขลา เจ้าเมืองสงขลาได้มีใบบอกไปกรุงเทพ พระยากลาโหมร่วมกับเจ้าเมืองสงขลาและนครโจมตีเมืองปัตตานีทั้งทางบกและทางน้ำ ในที่สุดปัตตานียอมแพ้ ดาโต๊ะบังกาลันได้หลบหนีไป จากสงครามครั้งนี้สมเด็จพระพุทธยอดฟ้าจุฬาโลก จึงได้มีพระบรมราชโองบายโปรดเกล้าให้แบ่งปัตตานีออกเป็น 7 หัวเมือง คือ ปัตตานี ยะหริ่ง หนองจิก รามัน ยะลา ระแงะ และสายบุรี โดยแต่ละเมืองต้องขึ้นกับเมืองสงขลา

ครั้งที่ 4 พ.ศ. 2364 ในสมัยพระบาทสมเด็จพระนั่งเกล้าเจ้าอยู่หัว ต่วนสุหลง เจ้าเมืองปัตตานี ต่วนกือจิ เจ้าเมืองหนองจิก ต่วนบางกอก เจ้าเมืองยะลา และต่วนนิติเจ้าเมือง ระแงะ ได้รับบัญชาจากนายพ่ายเจ้าเมืองยะหริ่งให้ไปช่วยรบศึกเมืองเคดาห์ กับสงขลา แต่ได้ขัดขืนคำสั่ง และใช้กำลังรุกไล่ชาวสยามในเมืองปัตตานี จนต้องหนีไปยังเมืองสงขลา และเจ้าเมืองทั้ง 4 ได้รุกไล่ไปจนถึงสงขลาเข้าร่วมกับเมืองเคดาห์ จนกระทั่งแม่ทัพเคดาห์เสียชีวิตลง กำลังฝ่ายเจ้าเมืองปัตตานีทั้งหมดแตกพ่ายถอยกลับเมืองของตน เจ้าพระยาพระคลังได้แบ่งกำลังเป็น 2 ทัพ รุกไล่ทั้งเมืองเคดาห์ และปัตตานี ที่เมืองปัตตานีฝ่าย 4 เจ้าเมืองได้แตก

พ่ายหนีไปชาวสยามยึดเมืองปัตตานีได้ หลังจากมีชัยชนะเมืองปัตตานีแล้ว แม่ทัพสยามได้แต่งตั้งเจ้าเมืองขึ้นใหม่

ในช่วงแรกของการแต่งตั้งเจ้าเมืองปกครอง 7 หัวเมือง ยังไม่ชัดเจน จนถึงสมัยพระบาทสมเด็จพระพุทธเลิศหล้านภาลัย จึงมีการแต่งตั้งเจ้าเมืองครบ 7 หัวเมือง ขณะเดียวกันเพื่อเป็นการป้องกันมิให้ปัตตานีได้ก่อกบฏขึ้นอีก หลังจากสงครามครั้งที่ 3 พระยากลาโหมจึงได้แต่งตั้งนายขวัญชัยบุตรเจ้าเมืองจะนะเป็นเจ้าเมืองปัตตานี เมื่อนายขวัญชัยถึงแก่กรรมพระบาทสมเด็จพระพุทธเลิศหล้านภาลัย จึงได้โปรดเกล้าแต่งตั้งนายพ่าย น้องชายนายขวัญชัยเป็นเจ้าเมืองปัตตานี นายพ่ายได้ส่งสารเสนอแนวคิดการปกครองเมืองปัตตานี ไปถึงสงขลา เจ้าเมืองสงขลาจึงได้กราบทูลพระบาทสมเด็จพระพุทธเลิศหล้านภาลัย และทรงได้ส่งพระยาอภัยสงครามลงมาปรึกษากับเจ้าเมืองสงขลา โดยจะแยกปัตตานีออกเป็น 7 หัวเมืองและให้มีเจ้าเมืองปกครองแต่ละเมือง คือ ปัตตานี ยะหริ่ง หนองจิก รามัน ยะลา ระแงะ และสายบุรี ให้นายพ่ายเป็นเจ้าเมืองยะหริ่ง และนายพ่าย ได้เลือกบุคคลที่ไว้วางใจปกครองแต่ละเมือง ซึ่งเป็นการแต่งตั้งเจ้าเมืองทั้ง 7 หัวเมือง ขึ้นเป็นครั้งแรก และมีการแต่งตั้งเจ้าเมืองรวม 9 ครั้ง จนถึงสมัยพระบาทสมเด็จพระจุลจอมเกล้าเจ้าอยู่หัว

| | | |
|----------------|----------------------|-----------------|
| 1. ต่วนสุหลง | เป็นเจ้าเมืองปัตตานี | อยู่ที่กรือเซะ |
| 2. นายพ่าย | เป็นเจ้าเมืองยะหริ่ง | อยู่ที่ยะหริ่ง |
| 3. ต่วนนิ | เป็นเจ้าเมืองหนองจิก | อยู่ที่คลองใหม่ |
| 4. ต่วนมันโซร์ | เป็นเจ้าเมืองรามัน | อยู่ที่รามัน |
| 5. ต่วนยาโล | เป็นเจ้าเมืองยะลา | อยู่ที่ยะลา |
| 6. ต่วนนิเต๊ะ | เป็นเจ้าเมืองระแงะ | อยู่ที่ระแงะ |
| 7. ต่วนนิเต๊ะ | เป็นเจ้าเมืองสายบุรี | อยู่ที่ยะรัง |

ครั้งที่ 2 เมื่อเจ้าเมืองยะลา หนองจิก รามัน ถึงแก่กรรม พระยาวิเศษสุนทร (เถียนจิ่ง) ผู้สำเร็จราชการเมืองสงขลา ได้แต่งตั้งเจ้าเมืองขึ้นใหม่ ดังนี้

| | |
|---------------------|----------------------|
| 1. ต่วนสุหลง | เป็นเจ้าเมืองปัตตานี |
| 2. นายพ่าย | เป็นเจ้าเมืองยะหริ่ง |
| 3. ต่วนกือจิ | เป็นเจ้าเมืองหนองจิก |
| 4. ต่วนกุนโดร์ | เป็นเจ้าเมืองรามัน |
| 5. ต่วนบางกอก(กูโน) | เป็นเจ้าเมืองยะลา |
| 6. ต่วนนิเต๊ะ | เป็นเจ้าเมืองระแงะ |
| 7. ต่วนนิเต๊ะ | เป็นเจ้าเมืองสายบุรี |

ครั้งที่ 3 จากการที่เมืองไทรบุรีแข็งข้อจับอาวุธขึ้นต่อสู้กับผู้ปกครองชาวสยามนำโดยเต็งกูเด็นเจ้าเมืองไทรบุรี เจ้าเมืองสงขลาและนครยกทัพไปตีแต่ไม่สำเร็จ จึงขอความช่วยเหลือไปยังกรุงเทพและปัตตานี นายพ่ายจึงมีบัญชาให้เจ้าเมืองต่างๆ รวมพลที่ยะหริ่ง มี 2 เมืองที่ขัดขึ้นไม่ร่วมทัพคือ สายบุรี และรามัน เจ้าเมืองปัตตานี หนองจิก ยะลา ระแงะ ปฏิบัติตามทุกประการ แต่กลับคิดทรยศภายหลัง ไปเข้ากับฝ่ายศัตรู เมื่อกองทัพไทรบุรี แยกพ่ายไป เจ้าเมืองทั้ง 4 แยกหนีพ่ายกลับบ้านของตน กองทัพสยามได้รุกไล่จนเจ้าเมืองทั้ง 4 ต้องหนีไปและได้แต่งตั้งเจ้าเมืองขึ้นใหม่ ดังนี้

- | | |
|----------------|----------------------|
| 1. นิยูไซฟ | เป็นเจ้าเมืองปัตตานี |
| 2. นายพ่าย | เป็นเจ้าเมืองยะหริ่ง |
| 3. นายเม่น | เป็นเจ้าเมืองหนองจิก |
| 4. ต่วนกุนโดร์ | เป็นเจ้าเมืองรามัน |
| 5. นายเหมสสาย | เป็นเจ้าเมืองยะลา |
| 6. นิงซู | เป็นเจ้าเมืองระแงะ |
| 7. นิเต๊ะ | เป็นเจ้าเมืองสายบุรี |

ครั้งที่ 4 พ.ศ. 2381 ในสมัยพระบาทสมเด็จพระนั่งเกล้าเจ้าอยู่หัว หลังจากปราบขบถไทรบุรีครั้งที่ 2 ไม่กี่ปีต่อมานายพ่าย เจ้าเมืองยะหริ่งถึงแก่กรรม เจ้าเมืองสงขลาจึงแต่งตั้งนายเหมสสายเจ้าเมืองยะลามาเป็นเจ้าเมืองยะหริ่ง และได้แต่งตั้งนายเมืองไปเป็นเจ้าเมืองยะลา

- | | |
|----------------|----------------------|
| 1. นิยูไซฟ | เป็นเจ้าเมืองปัตตานี |
| 2. นายเหมสสาย | เป็นเจ้าเมืองยะหริ่ง |
| 3. นายเม่น | เป็นเจ้าเมืองหนองจิก |
| 4. ต่วนกุนโดร์ | เป็นเจ้าเมืองรามัน |
| 5. นายเมือง | เป็นเจ้าเมืองยะลา |
| 6. นิงซู | เป็นเจ้าเมืองระแงะ |
| 7. นิเต๊ะ | เป็นเจ้าเมืองสายบุรี |

ครั้งที่ 5 เมื่อนายเหมสหายถึงแก่กรรม จึงได้แต่งตั้งให้นิยูไซฟเป็นเจ้าเมืองยะหริ่งแทน และได้ให้เต็งกูมุฮัมหมัดเชื้อสายสุลต่านกลันตันมาเป็นเจ้าเมืองเมืองปัตตานี

- | | |
|---------------------|----------------------|
| 1. สุลต่านมุฮัมหมัด | เป็นเจ้าเมืองปัตตานี |
| 2. นิยูไซฟ | เป็นเจ้าเมืองยะหริ่ง |
| 3. นายเม่น | เป็นเจ้าเมืองหนองจิก |
| 4. ต่วนกุนโตร์ | เป็นเจ้าเมืองรามัน |
| 5. นายเมือง | เป็นเจ้าเมืองยะลา |
| 6. นีบงซู | เป็นเจ้าเมืองระแงะ |
| 7. นิเต๊ะ | เป็นเจ้าเมืองสายบุรี |

ครั้งที่ 6 หลังจากเต็งกูมุฮัมหมัดได้เป็นเจ้าเมืองปัตตานี จึงมีพระนามใหม่ว่า สุลต่านมุฮัมหมัด ซึ่งพระเจ้าแผ่นดินสยาม เรียกว่าพระยาตานี ต่อมาไม่นาน นายเม่น เจ้าเมืองหนองจิก ถูกปลดออกจากตำแหน่งและได้แต่งตั้งนายเกลี้ยง บุตรชายนายเหมสหาย อดีตเจ้าเมืองยะหริ่ง เป็นเจ้าเมืองหนองจิก นายเมือง ซึ่งเป็นเจ้าเมืองยะลา ได้ถูกปลดออกจากตำแหน่งและได้แต่งตั้งเต็งกูมุฮัมหมัดซอ และเป็นเจ้าเมืองยะลา ส่วนนิเต๊ะ เจ้าเมืองสายถึงแก่กรรม บุตรนิเต๊ะ ชื่อเต็งกูยาลาลุดดีน เป็นเจ้าเมืองสาย พ.ศ. 2396 นิยูไซฟ เจ้าเมืองยะหริ่งถึงแก่กรรม เจ้าเมืองสงขลาได้แต่งตั้งสุลต่านเดวาร์เป็นเจ้าเมืองยะหริ่ง พ.ศ. 2399 สุลต่านมุฮัมหมัดถึงแก่กรรม พระบาทสมเด็จพระจอมเกล้าเจ้าอยู่หัว ทรงโปรดเกล้าแต่งตั้งเต็งกูปูเต๊ะ บุตรชายสุลต่าน มุฮัมหมัดขึ้นเป็นเจ้าเมืองปัตตานี

- | | |
|-------------------------|----------------------|
| 1. เต็งกูปูเต๊ะ | เป็นเจ้าเมืองปัตตานี |
| 2. สุลต่านเดวาร์ | เป็นเจ้าเมืองยะหริ่ง |
| 3. นายเกลี้ยง | เป็นเจ้าเมืองหนองจิก |
| 4. ต่วนกุนโตร์ | เป็นเจ้าเมืองรามัน |
| 5. เต็งกูมุฮัมหมัดซอและ | เป็นเจ้าเมืองยะลา |
| 6. นีบงซู | เป็นเจ้าเมืองระแงะ |
| 7. เต็งกูยาลาลุดดีน | เป็นเจ้าเมืองสายบุรี |

ครั้งที่ 7 หลังจากเต็งกูปูเต๊ะ ได้เป็นเจ้าเมืองปัตตานี ประมาณ 1 ปี ต่อมาสุลต่านเดวาร์เสียชีวิต นิติมุงบุตรชายนิยูไซฟ อดีตเจ้าเมืองยะหริ่งได้รับการแต่งตั้งให้ครองเมืองยะหริ่งไม่กี่ปีต่อมาม่วนกุนโตร์เจ้าเมืองรามันเสียชีวิตลง ต่วนตีมุงบุตรต่วนกุนโตร์ได้รับการแต่งตั้งเป็นเจ้าเมืองรามันและเต็งกูมุฮัมหมัดซอและ เสียชีวิตลงเช่นกันได้มีการแต่งตั้งเต็งกูสุไลมาน บุตร

เต็งกูมฮัมหมัดขอและเป็นเจ้าเมือง
เป็นเจ้าเมืองหนองจิก

ที่เมืองหนองจิกนายเกลี้ยงได้เสียชีวิตจึงแต่งตั้งนายแว้ง

- | | |
|---------------------|----------------------|
| 1. เต็งกูบูเต๊ะ | เป็นเจ้าเมืองปัตตานี |
| 2. นิตีมุง | เป็นเจ้าเมืองยะหริ่ง |
| 3. นายแว้ง | เป็นเจ้าเมืองหนองจิก |
| 4. ต่วนตีมุง | เป็นเจ้าเมืองรามัน |
| 5. เต็งกูสุไลมาน | เป็นเจ้าเมืองยะลา |
| 6. นิบงซู | เป็นเจ้าเมืองระแงะ |
| 7. เต็งกูยาลาลุดดีน | เป็นเจ้าเมืองสายบุรี |

ครั้งที่ 8 หลังจากเต็งกูยาลาลุดดีน เจ้าเมืองสาย ต่วนตีมุงเจ้าเมืองรามันเสียชีวิต
ลง ได้มีการแต่งตั้งเต็งกูอับดุลกอร์เด บุตรเต็งกูยาลาลุดดีน เป็นเจ้าเมืองสาย และแต่งตั้งเต็งกู
อับดุลกันดีส น้องชายต่วนตีมุง เป็นเจ้าเมืองรามัน ส่วนเต็งกูบูเต๊ะสิ้นชีวิตลงเมื่อ พ.ศ. 2424
เต็งกูบือซาร์ได้เป็นเจ้าเมืองปัตตานี ช่วงนั้นนายแว้ง เจ้าเมืองหนองจิกก็ได้สิ้นชีวิตลงนายมิ่งได้
รับการแต่งตั้งเป็นเจ้าเมืองหนองจิก ต่อมานิติมุงเจ้าเมืองยะหริ่งได้เสียชีวิตลง นิมาะห์
น้องชายได้เป็นเจ้าเมืองยะหริ่ง

- | | |
|-----------------------|----------------------|
| 1. เต็งกูบือซาร์ | เป็นเจ้าเมืองปัตตานี |
| 2. นิมาะห์ | เป็นเจ้าเมืองยะหริ่ง |
| 3. นายมิ่ง | เป็นเจ้าเมืองหนองจิก |
| 4. เต็งกูอับดุลกันดีส | เป็นเจ้าเมืองรามัน |
| 5. เต็งกูสุไลมาน | เป็นเจ้าเมืองยะลา |
| 6. ต่วนอันโต๊ะ | เป็นเจ้าเมืองระแงะ |
| 7. เต็งกูอับดุลกอร์เด | เป็นเจ้าเมืองสายบุรี |

ครั้งที่ 9 หลังจากเต็งกูบือซาร์ สิ้นชีวิตลง เต็งกูสุไลมานซารีฟุดดีนมกุฎราชกุมาร
ได้เป็นเจ้าเมืองปัตตานี ไม่กี่ปีต่อมาต่วนอันโต๊ะ เจ้าเมืองระแงะสิ้นชีวิตลง ได้มีการแต่งตั้งต่วน
ตือเงาะ น้องชายเป็นเจ้าเมืองระแงะ ส่วนเมืองยะหริ่งเมื่อนิมาะห์เสียชีวิตลงก็มีการแต่งตั้งนิโว๊ะ
บุตรชายขึ้นเป็นเจ้าเมืองยะหริ่ง

- | | |
|------------------------------|----------------------|
| 1. เติ้งกุสลุไลมานซารีฟูตติน | เป็นเจ้าเมืองปัตตานี |
| 2. นิโวะระ | เป็นเจ้าเมืองยะหริ่ง |
| 3. นายทัต | เป็นเจ้าเมืองหนองจิก |
| 4. ต่วนเลอบทลงรายา | เป็นเจ้าเมืองรามัน |
| 5. เติ้งกุสลุไลมาน | เป็นเจ้าเมืองยะลา |
| 6. ต่วนตือเงาะ | เป็นเจ้าเมืองระแงะ |
| 7. เติ้งกูอับลุดมุตลิลิบ | เป็นเจ้าเมืองสายบุรี |

เจ้าเมืองบริเวณ 7 หัวเมืองและที่ตั้งวังเจ้าเมือง

ปัตตานี

| ชื่อเจ้าเมือง | ที่ตั้งวัง |
|--|----------------------|
| ต่วนสุหลง | กรือเซะ |
| นียูไซฟ | อ่าวเบอร์กะห์ |
| สุลต่านมูฮัมหมัด(เติงกูบือซา) | บ้านตันหยง จะบังติกอ |
| เติงกูปูเต๊ะ(พระยาวิชิตภักดีศรีรัตนนาเขตประเทศราช) | |
| เติงกูบือซา (ต่วนตีมุง) | |
| เติงกุสลุไลมานซารีฟูตติน | |
| เติงกูอับลุดกอร์เต กามารุตติน (พระยาวิชิตภักดี) | |

ยะหริ่ง

| ชื่อเจ้าเมือง | ที่ตั้งวัง |
|---|------------|
| นายฟ่าย | |
| นายเหมสาย | |
| นียูไซฟ | |
| สุลต่านเดวาร์ | |
| นิตีมุง | |
| นิมะอะห์(พระยาพิบูลเสนาณุกิจเชษฐภักดี) | |
| นิโวะระ(พระยาพิพิธเสนามาตยาธิบดีศรีสุรสงคราม) | ยะหริ่ง |

หนองจิก

| ชื่อเจ้าเมือง | ที่ตั้งวัง |
|--|------------|
| ต่วนนิ | คลองใหม่ |
| นายเม่น | |
| นายเกลี้ยง(พระยาวิเชียรภักดีศรีสงคราม) | คูยง |
| นายแว้ง(พระยาเพชรราภิบาลนฤเบศร์) | |
| นายมิ่ง | |
| นายทัด(พระยามุจลินทร์สราภิธาน) | |

รามัน

| ชื่อเจ้าเมือง | ที่ตั้งวัง |
|------------------------------|------------|
| ต่วนมันโซร์ | รามัน |
| ต่วนกุนโตร์ | |
| ต่วนตีมุง(พระยารัตนภักดี) | โกตาบารู |
| ต่วนยาฮง(เต็งกูอัปดุลกันดีส) | |
| ต่วนเลอเบทลงรายา | |

ยะลา

| ชื่อเจ้าเมือง | ที่ตั้งวัง |
|------------------------------------|-------------------------|
| ต่วนยาลอ | บ้านยะลา |
| ต่วนบางกอก | |
| นายเหมสาย | กูบังดีอรัส(บ้านวังตระ) |
| นายเมือง | บ้านสะเตง |
| เต็งกูมุฮัมหมัดสอและ | บ้านยะลา |
| เต็งกูสุไลมาน(พระยาณรงค์ฤทธิภักดี) | บ้านนังบารู(บ้านนาใหม่) |

ระแงะ

| ชื่อเจ้าเมือง | ที่ตั้งวัง |
|--|------------|
| คว่านนิต๊ะ | ระแงะ |
| นิงงู | ตันหยงมัส |
| คว่านอันไต่ะ | |
| ควานตือเงาะ(พระยาภูผาภักดีศรีสุวรรณประเทศวิเศษวังษา) | บางนรา |

สายบุรี

| ชื่อเจ้าเมือง | ที่ตั้งวัง |
|---|------------|
| ควานนิต๊ะ | ยี่งอ |
| เต็งกูยาลาลุตติน | |
| เต็งกูอับดุลการ์เด(พระยาสุริยสุนทรบวรภักดี) | สลินดงบายู |
| เต็งกูอับดุลมุตัลลิบ | |