

### บทที่ 3 วังยะหริ่ง

#### ภูมิหลังการสืบเชื้อสายในวังยะหริ่ง

เมืองยะหริ่งเดิมเป็นส่วนหนึ่งของเมืองปัตตานี ซึ่งเป็นประเทศราชของไทยต้องส่งเครื่องราชบรรณาการต้นไม้เงิน ต้นไม้ทอง ให้แก่ไทย 3 ปีต่อ 1 ครั้ง นอกจากนั้นในกรณีที่มีข้าศึกยกกองทัพมาตีไทยเมืองประเทศราชต้องส่งกองทัพมาช่วยรบ รูปแบบของการปกครองดังกล่าว ส่งเสริมให้ความสัมพันธ์ระหว่างเมืองปัตตานีและไทยค่อนข้างห่างเหิน เพราะความห่างไกลจากราชธานี ประกอบกับเมืองปัตตานีมีความเข้มแข็งทางการเมืองและเศรษฐกิจ จึงส่งผลให้เจ้าเมืองปัตตานีคิดแยกตัวจากไทยเสมอ ไทยต้องส่งกำลังกองทัพมาปราบปราม และนำไปสู่การใช้นโยบายแบ่งแยกและปกครอง โดยแบ่งเมืองปัตตานีออกเป็น 7 หัวเมือง ได้แก่ ปัตตานี ยะหริ่ง หนองจิก สายบุรี ะแะยะ ยะลาและรามันท์ การลดอำนาจเมืองปัตตานีส่งผลให้เมืองยะหริ่งมีฐานะเป็นเมืองประเทศราชของไทย โดยมีพระยามือเมืองเป็นผู้ปกครองขึ้นตรงต่อเมืองสงขลาแทน

เมื่อถึงต้นรัชสมัยพระบาทสมเด็จพระจอมเกล้าเจ้าอยู่หัว ปรากฏว่าการสืบตำแหน่งพระยามือเมืองเชื้อสายมลายู ทรงพระราชทานเหตุผลว่า เพื่อป้องกันไม่ให้เกิดความไม่สงบอันจะก่อให้เกิดปัญหาทางการปกครองในดินแดนที่เป็นประเทศราชและเป็นพรมแดนติดต่อกับมหาอำนาจตะวันตกในขณะนั้น และที่น่าสนใจอีกอย่างหนึ่งคือการสืบตำแหน่งพระยามือเมือง<sup>1</sup> ในยะหริ่งมีหลักฐานแสดงให้เห็นความเกี่ยวข้องกับตำแหน่ง “ผู้ช่วยราชการ”<sup>2</sup> ซึ่งเป็นข้าราชการในหัวเมืองที่รองจากตำแหน่ง “ผู้ว่าราชการเมือง” หรือพระยามือเมืองลงไป (พรรณงาม เฝ้าธรรมสาร, 2519 : 63) กล่าวคือตำแหน่งทั้งสองมักจะมีการสืบทอดต่อ ๆ กัน ภายในเครือญาติ

<sup>1</sup>พระยามือเมือง เป็นผู้บังคับบัญชาการสูงสุดในทุก ๆ ด้านภายในเมืองของตน

<sup>2</sup>ผู้ช่วยราชการเมือง มีหน้าที่ดูแลปกครองโดยทั่วไป ทำหน้าที่แทนพระยามือเมืองในยามที่จำเป็น

สำหรับต้นตระกูลของการสืบเชื้อสายภายในวงศ์หรือเริ่มจาก นิยุโษะ (โตะกียุโษะ) ซึ่งเป็นพระยายะหริ่งคนที่ 3 มีประวัติเล่าต่อกันมาว่าเมื่อเกิดกบฏที่เมืองปัตตานี นิยุโษะ มีอายุเพียง 6 ขวบได้เข้าไปวังเล่นชุกขนตามประสาเด็กในค่ายของทหารไทยที่มาตั้งเพื่อปราบกบฏจึงรู้สึกติดอกติดใจ เมื่อสามารถปราบกบฏได้เรียบร้อยกองทัพหลวงของไทยได้เดินทางกลับกรุงเทพฯ นิยุโษะจึงแอบติดตามไป (ลวาลดี พิพิธภักดี (สัมภาษณ์) 17 กันยายน 2536) กว่าบรรดาทหารจะรู้ ระยะทางนั้นก็ไกลจากเมืองปัตตานีมากแล้ว เมื่อถึงกรุงเทพฯ มีทหารไทยคนหนึ่งพาไปเลี้ยงดูและให้นับถือศาสนาพุทธจนได้บวชเป็นสามเณรและบวชเป็นพระภิกษุอยู่หลายพรรษา สอบนักธรรมได้เป็นพระใบฎีกา เมื่อสึกจากพระจึงเข้ารับราชการในกรมพระราชวังบวรสถานมงคล ในรัชสมัยพระบาทสมเด็จพระปิ่นเกล้าเจ้าอยู่หัวมีการสืบทราบหานิยุโษะมีเชื้อสายของพระยาเมืองปัตตานี ขณะนั้นหัวเมืองปักษ์ใต้กำลังวุ่นวาย ทางส่วนกลางแต่งตั้งให้รับสัญญาบัตรเป็น “พระยายะหริ่ง” เมื่อมาปกครองเมือง ได้พยายามจัดระเบียบในการปกครองให้เป็นแบบไทย เช่น คดีถ้อยความที่ต้องตัดสิน หรือปรับไหม โดยไม่ตัดสินตามคัมภีร์อัลกุรอาน ให้ใช้ตามพระราชกำหนดกฎหมายไทย เป็นเหตุให้ทางปัตตานีและรามันท์เอาแบบอย่าง และถือปฏิบัติกันสืบมา

บรรพบุรุษของนิยุโษะนับถือศาสนาอิสลาม แต่เนื่องจากเหตุการณ์บังคับทำให้ต้องนับถือศาสนาพุทธ ซึ่งเป็นเหตุสุดวิสัย เมื่อมาถึงตอนนี้ตนได้มาปกครองเมืองยะหริ่งประชาชนในปกครองส่วนใหญ่ นับถือศาสนาอิสลาม ถ้าตนยังนับถือศาสนาพุทธจะทำให้เกิดความยุ่งยากในการปกครองดังที่เคยปรากฏมาแล้วในประวัติศาสตร์ ด้วยเหตุนี้ตนจึงเปลี่ยนมานับถือศาสนาอิสลามประชาชนจึงให้การยอมรับก่อให้เกิดความสงบสุขขึ้นในบ้านเมือง (หลวงวิจิตรวาทการ, ม.ป.ป.: 591) นิยุโษะ มีบุตรธิดารวม 7 คน ปัจจุบันกูโบร์อยู่ที่ตำบลตันหยงลูโละ บริเวณฝั่งตรงข้ามกับมัสยิดกรือเซะ

พระยายะหริ่งคนต่อมาคือ นิเมาะ เป็นบุตรคนที่ 2 ของนิยุโษะ ได้รับพระราชทานนามเป็นพระยาพิบูลเสนาอนุกิจเชษฐภักดี ต้นตระกูล “อับดุลบุตร” มีบุตรธิดารวม 14 คน เมื่อพระยาพิบูลเสนาอนุกิจฯถึงแก่อสัญกรรม บุตรคนที่ 2 ชื่อ นิโษะ ได้รับการแต่งตั้งเป็นพระยายะหริ่งคนต่อมา มีราชทินนามว่า พระยาพิพิธเสนามาตยาธิบดีศรีสุรสงคราม ซึ่งเป็นผู้สร้างวังยะหริ่งหลังปัจจุบัน เมื่อมีการปฏิรูปการปกครองในหัวเมืองภาคใต้เป็นมณฑลเทศาภิบาล ตำแหน่งพระยายะหริ่งที่สืบตระกูลมาต้องสิ้นสุดเช่นกัน

พระยาพิพิธเสนามาตย์ฯ (นิโระ) มีบุตรธิดาทั้งหมด 6 คน ตามลำดับคือ

1. พระพิพิธภักดี (ตนกูมุกดา อับดุลบุตร)
2. ตนกูไชนับ
3. ตนกูบือเฮาะ
4. ตนกูบราเฮม (นายบรเว็ง อับดุลบุตร)
5. ตนกูมะหะหมัด (นายพวงค์ อับดุลบุตร)
6. ตนกูเยาะ (ภาพที่ 9 หน้า 71)

อย่างไรก็ตาม พระพิพิธภักดี (ตนกูมุกดา อับดุลบุตร) บุตรคนโตของพระยาพิพิธเสนามาตย์ฯ ยังได้รับการแต่งตั้งเป็นผู้ว่าราชการจังหวัดสตูล ต่อมาได้ลาออกจากราชการแล้วลงสมัครเลือกตั้งเป็นสมาชิกสภาผู้แทนราษฎรจังหวัดปัตตานีผลปรากฏว่าพระพิพิธภักดี (ตนกูมุกดา อับดุลบุตร) ได้รับเลือกรวม 4 สมัยและได้รับการแต่งตั้งเป็นสมาชิกวุฒิสภา 1 สมัย เมื่อล้มป่วยเป็นอัมพาตจึงให้นายบรเว็ง อับดุลบุตร (ตนกูบราเฮม) เข้ารับเลือกตั้งสมาชิกสภาผู้แทนราษฎรแทนตน

พระพิพิธภักดี มีบุตรธิดา ทั้งหมด 6 คน คือ (ยุทธพงศ์ พิพิธภักดี (สัมภษณ), 2 กรกฎาคม 2536)

1. ตนกูอิสมาแอ
2. ตนกูอับดุลฮามิด (นายมานพ พิพิธภักดี)
3. ตนกูนูรดิน (นายวัยโรจน์ พิพิธภักดี)
4. ตนกูรอชีดะห์ (นางวัลภา สมุทรโคจร)
5. ตนกูซาบีดะห์ (นางจุจจิรา เต็นอุดม)
6. ตนกูอาชีชะห์ (นางวัฒนาวิไล อับดุลบุตร)

พระพิพิธภักดี ถึงแก่อสัญกรรม เมื่อวันที่ 5 ธันวาคม พ.ศ.2484 ก่อนญี่ปุ่นบุกปัตตานีได้ 3 วันในสมัยสงครามมหาเอเชียบูรพา

ส่วนนายบรเว็ง อับดุลบุตร (ตนกูบราเฮม) บุตรคนที่ 4 ของพระยาพิพิธเสนามาตย์ฯ ได้เป็นผู้แทนราษฎร จังหวัดปัตตานี ต่อจากพระพิพิธภักดีหลายสมัย มีบุตรธิดา 7 คน คือ

1. ตนกุเียะ (นางสาวทิพย์สัมพันธ์ อับดุลบุตร)
2. ตนกุโยะ (นายทวีศักดิ์ อับดุลบุตร)\*
3. ตนกุม๊ะ (นายบรรจง อับดุลบุตร)
4. ตนกุซื่อเมาะ (นางสายสมร มาเหรัมย์)
5. ตนกุอาชิ (นายเบญจ อับดุลบุตร)
6. ตนกุอรอะ (นายบรรเจ็ด อับดุลบุตร)
7. ตนกุสะฮารี (นายบพิตร อับดุลบุตร)

มาถึงรุ่นปัจจุบัน ในเชื้อสายพระยาเมืองยะหริ่ง ยังคงมีการสืบทอดอำนาจทางการเมือง คือ นายวัยโรจน์ พิพิธภักดี บุตรคนที่ 3 ของพระพิพิธภักดีและนายทวีศักดิ์ อับดุลบุตร บุตรคนที่ 2 ของนายบรรเทิง อับดุลบุตร ได้รับเลือกเป็นสมาชิกสภาผู้แทนราษฎรมาแล้วหลายสมัยและในขณะนี้นายวัยโรจน์ พิพิธภักดี ยังได้รับเลือกเป็นสมาชิกสภาผู้แทนราษฎรของจังหวัดปัตตานี สังกัดพรรคประชาธิปัตย์ (ยุทธพงศ์ พิพิธภักดี (สัมภาษณ์), 2 กรกฎาคม 2536) อาจกล่าวได้ว่าจะเปลี่ยนยุคเปลี่ยนสมัย แต่เชื้อสายของพระยาเมืองยะหริ่ง ยังคงมีการสืบทอดอำนาจทางการเมืองกันมาโดยตลอด แสดงให้เห็นว่าวังยะหริ่งที่เคยเป็นศูนย์กลางอำนาจทางการเมืองของเมืองยะหริ่งในสมัยก่อนนั้น ยังคงเป็นอยู่ในปัจจุบัน

### การวางผังและการใช้พื้นที่ภายในวัง

เส้นทางไปวังยะหริ่งใช้เส้นทางปัตตานี-นราธิวาส (สายผ่านเข้าตัวอำเภอ) เมื่อไปถึงสี่แยกทางเข้าหาดตะโละกาโปร์เลี้ยวขวาจะผ่านถนนหน้าวัง แล้วเลี้ยวซ้ายเข้าสู่ซอยเล็ก ๆ มุ่งตรงไปยังวังยะหริ่ง (ภาพที่ 2 หน้า 31) จะมองเห็นกำแพงวังอยู่ด้านหน้า มีป้อมยามริมประตูรั้วทางด้านขวา ตัววังหันหน้าไปทางทิศตะวันตก บนเนื้อที่ประมาณ 10 ไร่ สำหรับอาณาเขตของวัง ทิศใต้และทิศตะวันออกจรดถนนสาธารณะ ทิศตะวันตกจรดถนนหน้าวัง ทิศเหนือจรดบ้านเรือนผู้คน ถ้าเดินผ่านประตูรั้วเข้าไปในวังจะพบทางเดินตรงเข้าไป แล้วแยกเป็นทางซ้ายและขวาคลายรูปตัววาย (Y) มีสวนหย่อมอยู่ตรงกลาง สองข้างทางเดินมีไม้ยืนต้นนานาชนิดปกคลุมพื้นที่ มองดูร่มรื่นไปทั่ววังมีทางเดินมาบรรจบกันบริเวณหน้าวัง

ในการวางแผนผังและการใช้พื้นที่ภายในวัง แบ่งออกเป็น 2 ส่วน คือ ชั้นล่างและ  
ชั้นบน

ชั้นล่าง แบ่งเป็นส่วนหน้าและส่วนหลัง

ส่วนหน้า

ภายในอาคารมีการจัดแบ่งพื้นที่เพื่อประโยชน์ในการใช้สอย ก่อสร้างคือเมื่อก้าวขึ้น  
บันไดวังด้านหน้าจะพบห้องโถงขนาดใหญ่ มีประตูไม้ตรงกลางห้อง ขั้วประตูตกแต่งด้วยไม้  
ฉลุเป็นลายพรรณพฤกษา<sup>1</sup>แบบศิลปะชวา (สมบูรณ ฐานะกูร (สัมภาษณ), 20 กันยายน  
2539) เมื่อเดินผ่านประตูเข้าไปจะพบห้องอยู่ทางด้านซ้ายและขวาเช่นกัน ถัดจากนั้นจะเป็น  
ฝาผนังก่ออิฐถือปูน มีประตูเพื่อให้สำหรับติดต่อระหว่างส่วนหน้าและส่วนหลัง

ส่วนหลัง แบ่งเป็นด้านซ้ายและด้านขวา

ทางเดินปูด้วยแผ่นอิฐยกกระดานจากพื้นประมาณ 1 ฟุต ส่วนหลังแบ่งเป็นห้องด้าน  
ละ 4 ห้อง รวมทั้งหมด 8 ห้อง แต่ละห้องเป็นห้องทึบไม่มีหน้าต่าง ส่วนหลังของวังมีเนื้อที่  
ประมาณเศษสามส่วนสี่ของพื้นที่ วังชั้นล่างใช้เป็นที่อยู่อาศัยของข้าทาสบริวารและบรรดา  
โจทก์ จำเลยที่มารอฟังคำตัดสินคดี เนื่องจากต้องใช้เวลาในการสืบสวนสอบสวนบางคดีใช้  
เวลานานถึง 3 เดือนโดยโจทก์และจำเลยจะต้องนำเสบียงอาหารมาเองซึ่งทางวังจะจัดพื้นที่  
บริเวณถัดจากส่วนหลังของตัววังออกไป สร้างเพิงไว้สำหรับหุงหาอาหาร (สวาสดิ์ พิพิธภักดี  
(สัมภาษณ), 17 กันยายน 2536) นอกจากนั้นในปัจจุบันพื้นที่ที่เหลือทางด้านซ้ายบางส่วนถูก  
ขุดขึ้นเป็นบ่อปลา ส่วนที่เหลือได้ปลูกต้นไม้ขนาดชนิดปกคลุมไปทั่วทั้งวัง (ภาพที่ 10 หน้า 72)

ชั้นบน แบ่งออกเป็น 2 ส่วน คือส่วนหน้าและส่วนหลัง

ส่วนหน้า เมื่อก้าวขึ้นบันไดทั้ง 2 ด้าน จะพบระเบียงเหล็กดัด จากนั้นจะเป็น  
ประตูทางเข้าห้องโถงใหญ่ขนาดของห้องโถงมีเนื้อที่ประมาณหนึ่งในสี่ของตัววังชั้นบนใช้เป็น

---

<sup>1</sup>ลายพรรณพฤกษา ได้แก่ ลวดลายที่นำเอาจากพืชมาดัดเป็นลายประกอบด้วย  
ช่อ ใบ ผล ดอกกิ่งก้าน นำมาจัดให้อยู่ในกรอบหรือนอกกรอบ โดยคำนึงถึงองค์ประกอบ  
สมดุลย์จากศูนย์กลาง และซ้ายขวาเป็นสำคัญ พืชที่นิยมใช้กันมากคือเถาองุ่นและพรรณไม้  
ชนิดต่าง ๆ

สถานที่ออกวาราชการและต้อนรับแขกบ้านแขกเมืองของพระยาพะหริ่งมีเสากลางห้อง 2 เสา ในปัจจุบันเจ้าของวังได้ทำการปรับเปลี่ยนห้องโถง โดยนำฝากระดานมาทึบขึ้นเป็นห้องอีก 2 ห้อง ทางด้านซ้ายและด้านขวาของห้องโถงส่วนหน้าจึงมีทั้งหมด 3 ห้อง เมื่อเดินไปถึงมุมห้อง ทั้ง 2 ห้องจะพบประตูสำหรับผ่านเข้า-ออกระหว่างส่วนหน้าและส่วนหลัง (ภาพที่ 11 หน้า 73)

ส่วนหลัง แบ่งเป็นด้านซ้ายและด้านขวา

มีระเบียบเป็นเหล็กดัดยาวไปโดยตลอดจนสุดพื้นที่ชั้นบน ทั้งด้านซ้ายและด้านขวาแบ่งออกเป็นห้องเท่า ๆ กัน ด้านละ 4 ห้องรวมทั้งหมด 8 ห้อง ใช้เป็นที่พักอาศัยของพระยาเมือง บรรดาภรรยาและบุตรหลาน ในปัจจุบันเจ้าของวังได้รวมห้องทางด้านขวา คือ ห้องที่ 1 และห้องที่ 2 เป็นห้องเดียวกันใช้สำหรับเป็นห้องนั่งเล่นและรับประทานอาหาร จึงเหลือห้องในส่วนหลังเพียง 6 ห้อง ในปัจจุบันชั้นบนทั้งส่วนหน้าและส่วนหลัง มีทั้งหมด 9 ห้อง อีกทั้งได้ต่อเติมส่วนหลังของบ้านเพื่อใช้เป็นห้องครัวและทำบันไดเพื่อขึ้นลงอีกทางหนึ่ง (ภาพที่ 12 หน้า 74)

### รูปทรงและวัสดุที่ใช้

วังพะหริ่งสร้างโดยสถาปนิกชาวจีนและช่างในท้องถิ่น เริ่มสร้างเมื่อปี พ.ศ. 2438 ใช้เวลาประมาณ 5 ปี จึงสร้างเสร็จ (สวาสดี พิพิธภัณฑสถานแห่งชาติ, 17 กันยายน 2536) ลักษณะรูปทรงของวัง สร้างเป็นบ้านสองชั้น ครึ่งปูนครึ่งไม้ แบบเรือนไทยมุสลิมผสมกับแบบบ้านแถบยุโรปและศิลปะชาวมัยก่อนสงครามโลกครั้งที่ 2 ซึ่งกำลังเป็นที่นิยมของบรรดาข้าราชการชั้นสูงและผู้มีอันจะกินในสมัยนั้น (ภาพที่ 13 หน้า 75) ตัววังมีลักษณะคล้ายตัวยู (U) เนื่องจากวังได้สร้างมาเป็นเวลานานจึงชำรุดทรุดโทรมลงไปตามกาลเวลา โดยเฉพาะส่วนที่ชำรุดได้รับการซ่อมแซมต่อเติมเพื่อให้เหมาะสมกับสภาพปัจจุบัน ดังจะกล่าวในรายละเอียดเกี่ยวกับองค์ประกอบของวังซึ่งได้ทำการสำรวจเมื่อวันที่ 12 สิงหาคม 2536 ดังต่อไปนี้

#### 1. กำแพงวัง

ใช้แผ่นดินบุกกันเป็นรั้วโดยรอบ แต่เนื่องจากความยาวนานของกาลเวลา ประกอบกับสภาพดินฟ้าอากาศในแถบนั้น ทำให้แผ่นดินบุกชำรุดลงอย่างรวดเร็ว ในปัจจุบัน

เจ้าของวังได้สร้างกำแพงแบบก่อคอนกรีตเสริมเหล็ก ติดประตูเหล็กตัดตามแนวรั้วเดิมทางทิศเหนือ ส่วนแนวอื่น ๆ ใช้สังกะสีกันเป็นรั้วแทน

## 2. เสา

ชั้นล่าง ด้านหน้ามีเสา 15 เสา หากมองจากทางเดินเข้าวังจะเห็น 4 เสารองรับน้ำหนักจากเสาไม้ชายคา บริเวณบันไดทางขึ้นเป็นเสาที่รับน้ำหนักกระเบื้องทั้งสองด้านๆ ละ 5 เสาอีก 1 เสา รับน้ำหนักต่อจากเสาไม้บริเวณห้องโถง เสาเหล่านี้สร้างแบบก่ออิฐถือปูนโอบกั้บด้วยปูนขาว ปัจจุบันปูนที่โอบกั้บได้กระเทาะหลุดออกมาจนเห็นแผ่นอิฐเจ้าของวังจึงได้ทำการซ่อมแซมโดยการใช้นูนซีเมนต์โอบกั้บเข้าไปแทน

ชั้นบน ด้านหน้ามี 14 เสา เป็นเสาที่รับน้ำหนักชายคา 4 เสา เสาที่รับน้ำหนักหลังคาที่กระเบื้องอีก 4 เสา เสากลางห้องโถง 2 เสา และเสาที่รับน้ำหนักหลังคาอีก 4 เสา ส่วนด้านหลัง เป็นเสาที่รับน้ำหนักของหลังคา ทั้งสองด้านอีก 6 เสา นอกจากนั้นยังมีเสาที่ปรากฏอยู่ตามห้องต่าง ๆ อีก 35 เสา เสาทั้งหมดนี้เป็นไม้ตะเคียน<sup>1</sup> ทำเป็นรูปสี่เหลี่ยมลบเหลี่ยมเสาเล็กน้อยเหมือนเสาบานทั่ว ๆ ไป

## 3. บันได

ลักษณะบันไดของวังยะหริ่งมีทั้งที่ทำจากไม้และที่ทำมาจากปูน โดยเฉพาะบันไดด้านหน้าวังที่จะขึ้นไปสู่ชั้นบนเป็นบันไดก่ออิฐถือปูนแบบทึบโอบกั้บด้วยปูนขาว มีอยู่ทั้งสองด้านของตัววังเพื่อให้เหมาะกับฝาผนังชั้นล่าง ราวบันไดจึงก่ออิฐถือปูนแบบทึบเช่นกัน ทั้งชั้นและราวบันไดมีลักษณะโค้งมนตามแบบศิลปะตะวันตก (สมบูรณั ณะสุข (สัมภาษณ์), 20 ธันวาคม 2539) มี 21 ขั้นเท่ากันทั้งสองด้าน บันไดแต่ละขั้นยาว 1 เมตร 45 เซนติเมตร เป็นที่น่าสังเกตว่าการทำชั้นบันไดให้มีจำนวนเท่ากันทุกด้าน อาจเป็นเพราะความเชื่อในเรื่องการสร้างบ้าน ต้องทำชั้นบันไดเป็นเลขคี่ ตามแบบชาวไทยพุทธที่เชื่อว่า “บันไดคู่คือบันไดผีบันไดคี่คือบันไดคน” จึงจะเป็นสิริมงคลแก่ผู้อาศัย ด้านหลังเป็นบันไดไม้แต่ละขั้นบันไดใช้ไม้เนื้อแข็งแผ่นเดียว ไม่มีรอยต่อ เป็นบันไดที่เพิ่งต่อเติมขึ้นมาภายหลัง

<sup>1</sup>ไม้ตะเคียน เป็นไม้ที่มีมากในภาคใต้ในอดีตผู้ที่มีฐานะดีมักนิยมสร้างบ้านต่อเรือด้วยไม้ตะเคียนเพราะเป็นไม้เนื้อแข็ง มีความทนทาน ปัจจุบันเป็นไม้ที่หายากและราคาแพง

#### 4. พื้นวัง

ชั้นล่าง พื้นวังปูด้วยอิฐขนาดกว้างและยาวด้านละ 30 เซนติเมตร พื้นวังยก ระดับจากพื้นดินประมาณ 30 เซนติเมตร บริเวณพื้นดินนั้นปูด้วยอิฐขนาดเดียวกัน

ชั้นบน ทำด้วยไม้ตะเคียนโดยตลอดเป็นแผ่นขนาดใหญ่และยาวมีรอยต่อของ ไม้ไม่น้อยมาก ปัจจุบันพื้นไม้ยังอยู่ในสภาพดีแม้ว่าจะผ่านการใช้งานมาเป็นเวลานาน

#### 5. ประตู

ในวังยะหริ่งมีประตู 2 ประเภท ได้แก่ ประตูห้องต่าง ๆ ทั้งชั้นล่างและชั้นบน และประตูทางเข้าห้องโถง

5.1 ประตูบานเปิดธรรมดาทำจากไม้ตะเคียนไม่มีลวดลาย แต่ละบานแบ่งออกเป็น 3 ช่องไม่เท่ากันช่องกลางมีขนาดใหญ่สุดกว้าง 30 เซนติเมตร ขนาดรองลงมาคือช่อง ล่างกว้าง 30 เซนติเมตร สูง 40 เซนติเมตร และเล็กสุด คือช่องบน กว้างและสูงด้านละ 30 เซนติเมตร ประตูแต่ละห้องมีขนาดกว้าง 1 เมตร สูง 2 เมตร 40 เซนติเมตร ประตูชั้นล่างทำ ด้วยสีเขียวใช้กาตลอดทั้งบาน ชั้นบนแต่ละช่องทาสีขาว ส่วนบริเวณกรอบประตูทาสีเทา

5.2 ประตูห้องโถงชั้นบน มีลักษณะแตกต่างจากประตูทั่วไปเป็นประตูบานเปิด แบ่งออกเป็น 2 ช่องเท่ากัน ขนาดกว้างและสูงด้านละ 1 เมตร ช่องล่างเป็นไม้ส่วนช่องบน เป็นกระจกสีขาวทึบมีลวดลายคล้ายดอกไม้ดอกเล็ก ๆ ติกรอบด้วยไม้เช่นกัน

#### 6. หน้าต่าง สำหรับหน้าต่างของวังมี 2 ประเภท

6.1 หน้าต่างบานใหญ่มีขนาดมาตราส่วนเท่ากับประตู และที่พิเศษกว่า ตรงช่องกลางซึ่งตีเป็นบานเกล็ดสำหรับระบายลมแต่ไม่สามารถพับขึ้น-ลงลงอย่างบานเกล็ดใน ปัจจุบัน

6.2 หน้าต่างบานเปิดธรรมดาไม่มีลวดลาย แบ่งออกเป็น 2 ช่อง อยู่บริเวณฝาผนังชั้นบน ทางด้านนอกของตัววังช่องบนมีขนาดกว้างและยาวด้านละ 30 เซนติเมตร ช่อง ล่างมีขนาดกว้าง 30 เซนติเมตร ยาว 1 เมตร สูงจากระดับพื้น 1 เมตร

#### 7. ชุ้มประตู

เป็นชุ้มประตูที่ทำด้วยไม้ อยู่บริเวณห้องโถงชั้นล่าง ส่วนโค้งชุ้มประตูทางด้าน บนฉลุเป็นลายพรรณพฤกษา อย่างประณีตเพิ่มความงดงามแก่ชุ้มประตูเป็นอย่างยิ่ง



### 8. ระเบียบง

สำหรับพื้นระเบียบงด้วยไม้ ส่วนรั้วระเบียบงเป็นลูกกรงเหล็กหลอมพ่นสีขาว มีลวดลายขมวดม้วนกลมแบบศิลปะชาว (สมบูรณั ณะสุข (สัมภษณั), 20 ันวาคม 2539) เป็นเหล็กหลอมที่สั่งซื้อมาจากประเทศสิงคโปร์ ในขณะที่กำลังสร้างรั้วระเบียบงเหล็กหลอมนี้ได้มีการซ่อมแซมมาแล้วหลายครั้ง เมื่อประมาณ 50 ปีที่แล้วได้มีการเคาะและทาสีใหม่จากเดิมสีไขไก่เป็นสีขาวและต่อมาได้มีการซ่อมแซมอีก 2 ครั้งโดยพ่นสีขาวเช่นเดิม

### 9. ฝาผนัง

ชั้นล่าง เป็นการก่ออิฐถือปูนแบบทึบ อิฐที่ใช้มีขนาดเล็กแต่นานกว่าอิฐปูพื้น ฝาผนังฉาบด้วยปูนขาว ปัจจุบันฝาผนังชั้นล่างเกิดชำรุดทรุดโทรมอย่างเห็นได้ชัด ปูนที่ฉาบกระเทาะหลุดออกเป็นชิ้น ๆ เจ้าของวังได้ทำการซ่อมแซมโดยการใช้นูนซีเมนต์โปกทับในบริเวณที่ปูนกระเทาะ

ชั้นบน ฝาผนังใช้ไม้ตะเคียนแผ่นใหญ่ตีเรียงกันขึ้นไปตลอดทั้งชั้น

### 10. ช่องแสง

เป็นส่วนประกอบด้านบนของหน้าต่างและประตู มีลักษณะเป็นรูปครึ่งวงกลม แบ่งออกเป็น 5 ช่องคล้ายกลีบดอกไม้ ประดับด้วยกระจกสีเขียว แดง และน้ำเงิน ซึ่งสะท้อนให้เห็นการนำธรรมชาติมาเป็นส่วนประกอบในการตกแต่งอาคารบ้านเรือน (ภาพที่ 14 หน้า 75)

### 11. ช่องระบายอากาศ

เป็นสิ่งที่ปรากฏต่อเนื่องกันไปตลอดฝาผนังตัววังชั้นบนทำด้วยไม้มีความงดงามในด้านการฉลุเป็นลวดลายพรรณพฤกษาแบบศิลปะชาว (สมบูรณั ณะสุข (สัมภษณั), 20 ันวาคม 2539) (ดูภาพที่ 15 หน้า 76)

### 12. เียงชาย ปรากฏอยู่ 2 บริเวณ คือ

ริมหลังคาและทางตอนในของหลังคา ทำด้วยไม้ฉลุลวดลายด้วยการวางแบบซ้ำ ๆ กัน สำหรับเียงชายที่ปรากฏทางตอนในของหลังคามีลักษณะโค้งแบบโดมประดับเสาไม้ชั้นบนเพื่อรับกับระเบียบงทางเดินโดยตลอด

### 13. หน้าजू

ประดับด้วยไม้ ฉลุเป็นลวดลายพรรณพฤกษา ตรงกลางของลวดลายเป็นรูปคล้ายมงกุฏ เป็นลักษณะของศิลปะชวา (สมบูรณ์ ณะสุข (สัมภาษณ์), 20 ธันวาคม 2539)

### 14. หลังคา

ลักษณะหลังคาของวังยะหริ่งเป็นทรงปั้นหยาแบบหลังคาของชาวไทยมุสลิม ที่มีให้เห็นอยู่ทั่วไปใช้ไม้เป็นโครงของหลังคามุงด้วยกระเบื้องดินเผาไม่เคลือบรูปห้าเหลี่ยมแบบโบราณ สันหลังคาเป็นกระเบื้องดินเผาเช่นกันแต่แตกต่างกันที่รูปทรงและความหนาวางเรียงซ้อนกันเป็นแนวบริเวณชายคาเป็นส่วนที่เพ็งต่อเติมมุงด้วยกระเบื้องที่ใช้กันในยุคปัจจุบัน

### สิ่งของและเครื่องใช้ในวัง

การที่วังยะหริ่งเป็นวังที่อยู่อาศัยและสถานที่ทำงานของพระยาเมืองยะหริ่ง ซึ่งเคยเจริญรุ่งเรืองมาในอดีตสืบต่อ ๆ กันมาหลายสมัย มีข้าราชการบริพารอาศัยอยู่มากมายย่อมมีสิ่งของเครื่องใช้เป็นจำนวนมาก อย่างไรก็ตามสิ่งของเหล่านี้ในปัจจุบันส่วนหนึ่งยังอยู่ที่วังยะหริ่งในความครอบครองของนางสาวสดี พิพิธภัณฑสถานแห่งชาติ ซึ่งเป็นเจ้าของวัง นอกจากนี้ยังกระจายอยู่ตามบ้านของเครือญาติเจ้าของวังอีกส่วนหนึ่ง สำหรับสิ่งของเครื่องใช้ที่ยังปรากฏให้เห็นในปัจจุบัน ได้แก่

1. เครื่องพระราชทาน ซึ่งพระยาพิพิธเสนา มาตยาธิปัตย์ศรีสุรสงคราม ได้รับพระราชทานในสมัยพระบาทสมเด็จพระจุลจอมเกล้าเจ้าอยู่หัว ส่วนที่เหลืออยู่ในวังยะหริ่งคือ เขียนหมาก และกาน้ำส่วนพานทองได้สูญหายไป

เขียนหมาก ประกอบด้วย ตัวเขียนหมาก ของใส่พลู กระปุกใส่ขี้ผึ้ง และเต้าปูนทรงลูกมะยม ทั้งหมดนี้เป็นทองลงยาลายพรรณพฤกษาและกรรไกรตีหมากเป็นรูปหัวสิงห์ (ภาพที่ 16 หน้า 76)

กาน้ำ เป็นทองลงยา ลายพรรณพฤกษา

2. ตลับใส่บุหรี ทำด้วยเงิน ฉลุเป็นลวดลายพรรณพฤกษา ซึ่งสุลต่านรัฐปะลิสได้ประทานแด่พระยาพิพิธเสนา มาตยาธิปัตย์ขณะที่ยังดำรงตำแหน่งเป็นพระยาเยหริ่ง

3. **ตลับใส่เครื่องประทีน** (โถปริก) ทรงลูกแพร์ ดุนเป็นลายกระจังกลีบบัว

4. **กริช** แบบยาวเป็นลักษณะกริชทางอินโดนีเซีย

5. **มิดปลายเขียง** ทั้งกริชและมิดปลายเขียง สั่งทำขึ้นโดยช่างชาวพื้นเมือง ตั้งแต่สมัยพระยาพิพิธเสนามาตย์ฯ ดำรงตำแหน่งเป็นพระยาเยะหริ่ง สิ่งของเครื่องใช้ที่กล่าวมาทั้งหมดนี้ ยังคงใช้สำหรับประกอบพิธีกรรมในวัง เช่น พิธีโกนผมไฟ พิธีเข้าสู่นัด<sup>1</sup>

6. **เครื่องกระเบื้อง** จำพวกถ้วยชาม ชุดดินเนอร์ เป็นเซรามิคเขียนสี ลงลายน้ำทอง อายุประมาณ 50-60 ปี ในขณะที่พระพิพิธภักดี ดำรงตำแหน่งเป็นผู้ว่าราชการจังหวัดสุทูลได้จัดซื้อไว้เพื่อรับแขกหรือใช้ในงานเลี้ยงรับรองข้าราชการชั้นผู้ใหญ่ซึ่งมีจำนวนมากประมาณ 50 ชุดต่อหนึ่งสวดลายแต่เมื่อใช้สอยเป็นเวลานานบรรดาเครื่องกระเบื้องเหล่านี้ได้ชำรุดแตกหักไปตามกาลเวลา

7. **เครื่องแก้วเจียรระโน** คริสตัลลงสีและลายน้ำทอง ตกแต่งด้วยโลหะเงินเป็นของคุณย่าของนางสวาสดี พิพิธภักดี ซึ่งได้สะสมไว้และได้มอบให้นางสวาสดีเมื่ออายุ 22 ปี ปัจจุบันนางสวาสดีมีอายุ 72 ปี เครื่องแก้วเจียรระโนเหล่านี้จึงน่าจะมีอายุประมาณ 100 กว่าปี และมีเครื่องแก้วอีกบางส่วนเป็นสินค้ามาจากซาอุดีอาระเบียซึ่งพระพิพิธภักดีได้จัดซื้อไว้มีอายุประมาณ 50-60 ปี

8. **เครื่องโลหะ** เป็นภาชนะสำหรับใส่อาหารอายุประมาณ 50-60 ปี ส่วนใหญ่ทางวังได้ซื้อไว้แต่มีภาครูปกลมทำขอบเป็นรูปกลีบดอกไม้ดุนเป็นลวดลาย ได้รับจากสุลต่านรัฐกลันตันองค์ปัจจุบัน (ตงกูอิสมาแอ) ในช่วงที่เพิ่งขึ้นครองราชย์ได้ไม่นาน (สวาสดี พิพิธภักดี (สัมภาษณ์), 17 กันยายน 2536)

ความสำคัญของเมืองเยะหริ่งทางการเมืองในฐานะเป็นเมือง ๗ หนึ่งในเมืองปัตตานี ซึ่งเป็นเมืองประเทศราชของไทยมาแต่กรุงศรีอยุธยา ส่งผลให้เมืองเยะหริ่งมีความผูกพันทางการเมืองกับกรุงรัตนโกสินทร์ตอนต้นในฐานะ 1 ใน 7 หัวเมืองประเทศราช ซึ่งปรากฏในรูปการส่งเครื่องราชบรรณาการให้แก่เมืองหลวง เมื่อมีการปฏิรูปการปกครองใน

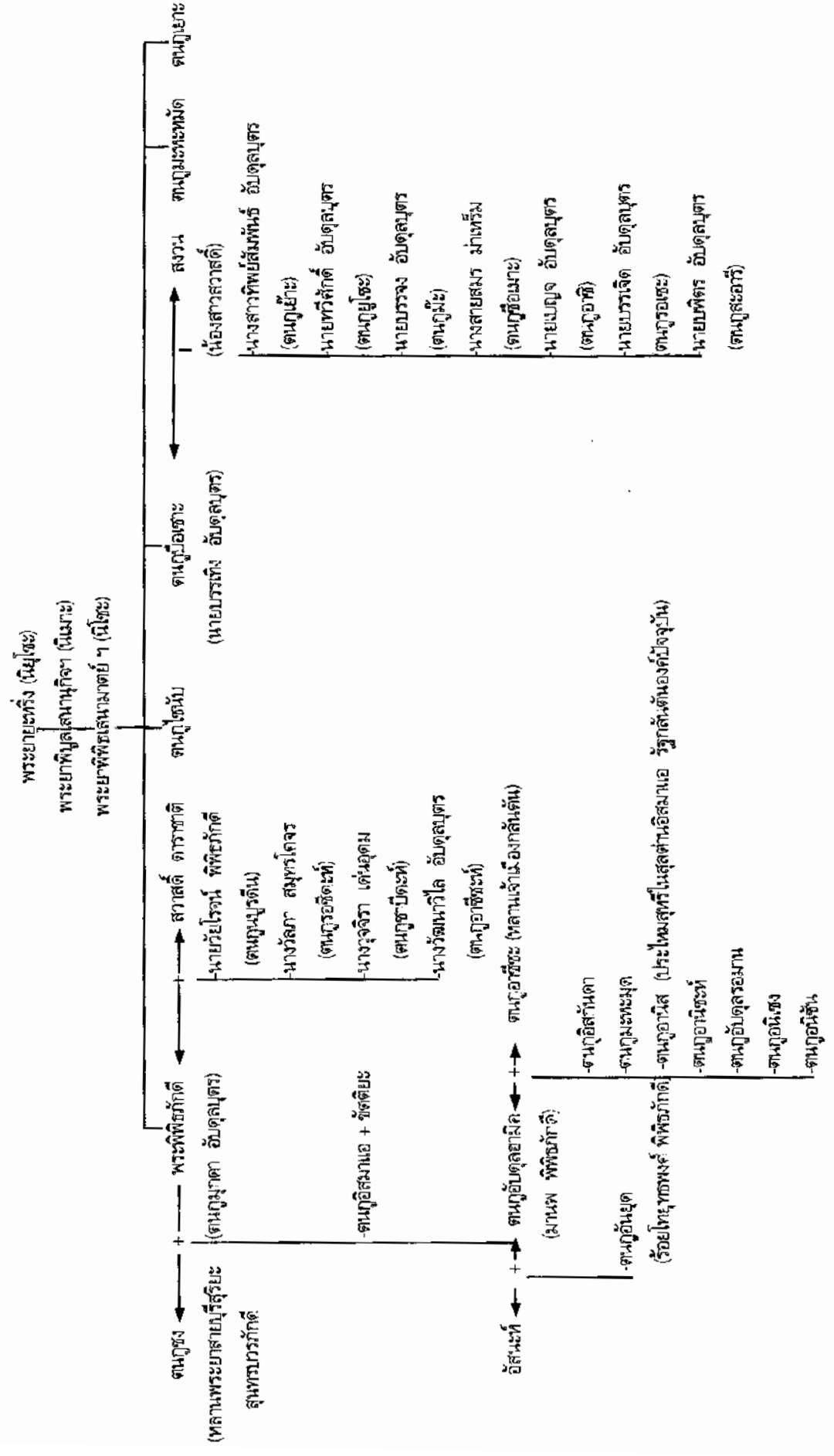
<sup>1</sup>สู่นัด หมายถึง สิ่งที่ควรปฏิบัติเกี่ยวกับศาสนกิจเพื่อให้วิถีชีวิตของมุสลิมตั้งอยู่บนวัฒนธรรมของอิสลาม เช่น สู่นัดในการละหมาดวันละ 5 เวลา สู่นัดในการแต่งกาย สู่นัดในการชาลาม เป็นต้น

สมัยพระบาทสมเด็จพระจุลจอมเกล้าเจ้าอยู่หัว โดยผนวกเมืองยะหริ่งไว้ในมณฑลปัตตานี มีข้าหลวงเทศาภิบาลปกครองแทนตำแหน่งพระยาเมือง ยังได้รับการแต่งตั้งเป็นผู้นำราชการ จังหวัดสตูล ต่อมาได้รับการเลือกตั้งสมาชิกสภาผู้แทนราษฎรหลายสมัย ในยุคปัจจุบัน วังยะหริ่งยังไม่ได้หมดความสำคัญแต่ยังคงความเป็นศูนย์กลางของท้องถิ่นเหมือนแต่ก่อน เชื้อสายของวังยะหริ่งคือนายวัยโรจน์ พิพิธภักดี นายมานพ พิพิธภักดี และนายทวีศักดิ์ อับดุลบุตร ได้ลงสมัครสมาชิกสภาผู้แทนราษฎรซึ่งยังคงได้รับความไว้วางใจจากชาวยะหริ่ง และประชาชนเรื่อยมา วังยะหริ่งยังต้อนรับคนที่ได้รับความเดือดร้อนหรือบรรดาเชื้อสายที่ ตกยากมาขอความช่วยเหลืออยู่เสมอ

สถาปัตยกรรมของวังสะท้อนให้เห็นถึงการรับอิทธิพลศิลปกรรมจากประเทศตะวันตกและประเทศเพื่อนบ้าน ได้แก่ อินโดนีเซีย และมาเลเซียที่เข้ามาผสมผสานกับศิลปกรรมของท้องถิ่นได้อย่างกลมกลืนตลอดจนถึงของเครื่องใช้ภายในวังสะท้อนให้เห็นถึงการติดต่อสัมพันธ์กับประเทศต่าง ๆ โดยเฉพาะความสัมพันธ์กับรัฐกลันตัน ประเทศมาเลเซีย เป็นความสัมพันธ์อย่างแนบแน่นที่มีมาตั้งแต่อดีตด้วยการแต่งงานกับเชื้อสายราชวงศ์กลันตันมา โดยตลอด แม้แต่ในปัจจุบันเชื้อสายตระกูลพิพิธภักดีได้แก่ ตนกูอานิส สมรสกับสกุลด้านอิสมาแอในรัฐกลันตันองค์ปัจจุบัน ด้วยเหตุนี้ความเจริญรุ่งเรืองในอดีตของวังยะหริ่งย่อมเป็นสิ่งยืนยันถึงความสำคัญของวังได้เป็นอย่างดี

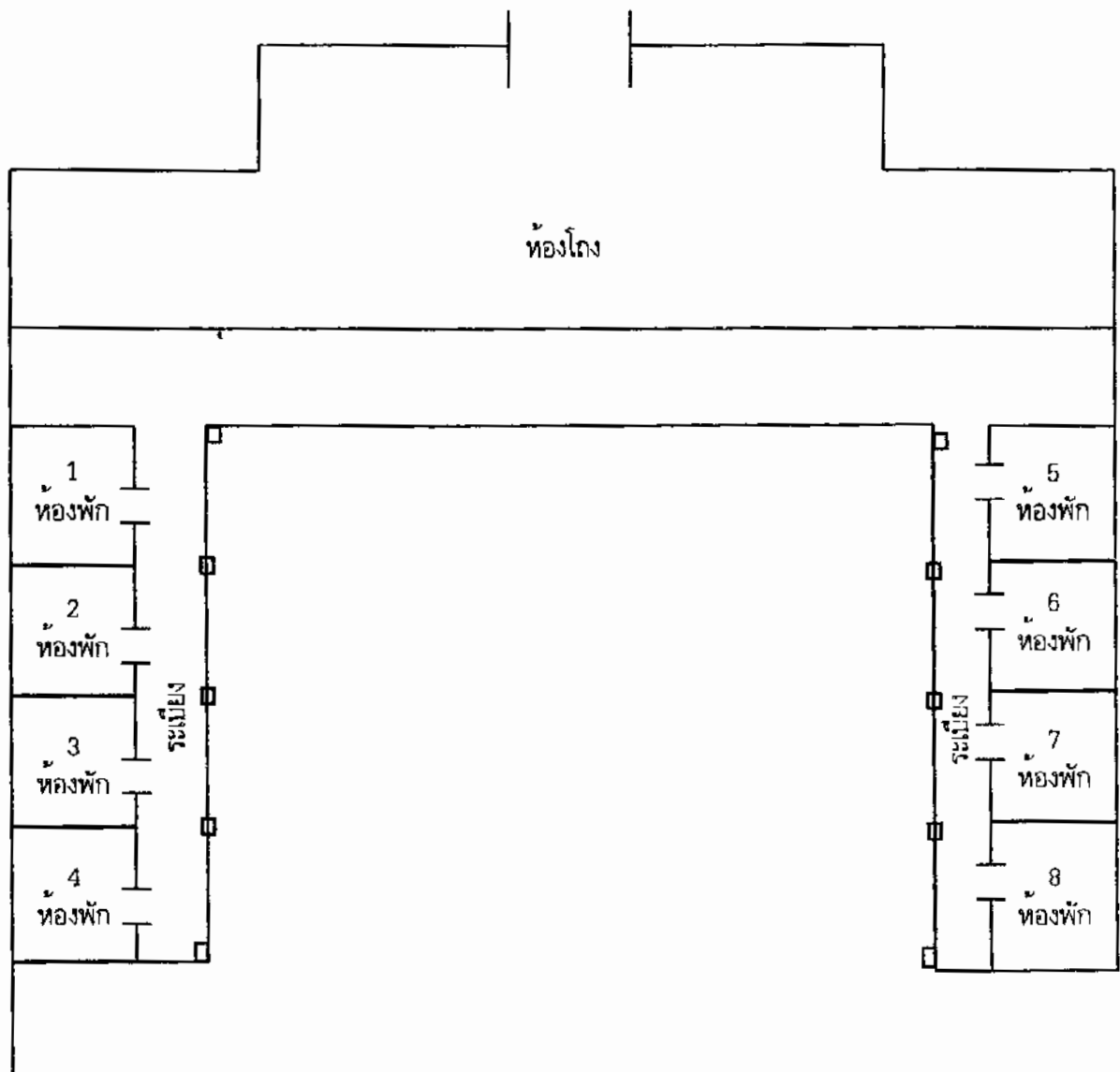
นอกจากนี้ ความสง่างามของวังยะหริ่งสร้างความประทับใจให้ปรากฏอยู่ในความคิดคำนึงของผู้มาเยือน ต่างเล่าขานกันต่อๆไปด้วยความชื่นชม สร้างความภาคภูมิใจให้แก่ชาวยะหริ่งโดยเฉพาะอย่างยิ่งการให้ความสนใจต่อประวัติความเป็นมาของวังยะหริ่งของนักประวัติศาสตร์ นักโบราณคดีและนักวิชาการต่างๆ ก่อให้เกิดความรู้สึกลึบลึกปิติต่อเจ้าของวังและชาวยะหริ่งเป็นอย่างยิ่ง เป็นการประสานรอยต่อทางประวัติศาสตร์ในอดีตและปัจจุบันที่ยังคงดำเนินไปอย่างต่อเนื่องเพื่อสืบค้นคุณค่าและความสำคัญของประวัติศาสตร์ท้องถิ่นเมืองยะหริ่งต่อไป

ภาพที่ 9 แผนภูมิการสืบเชื้อสายวงศ์พระที่นั่ง



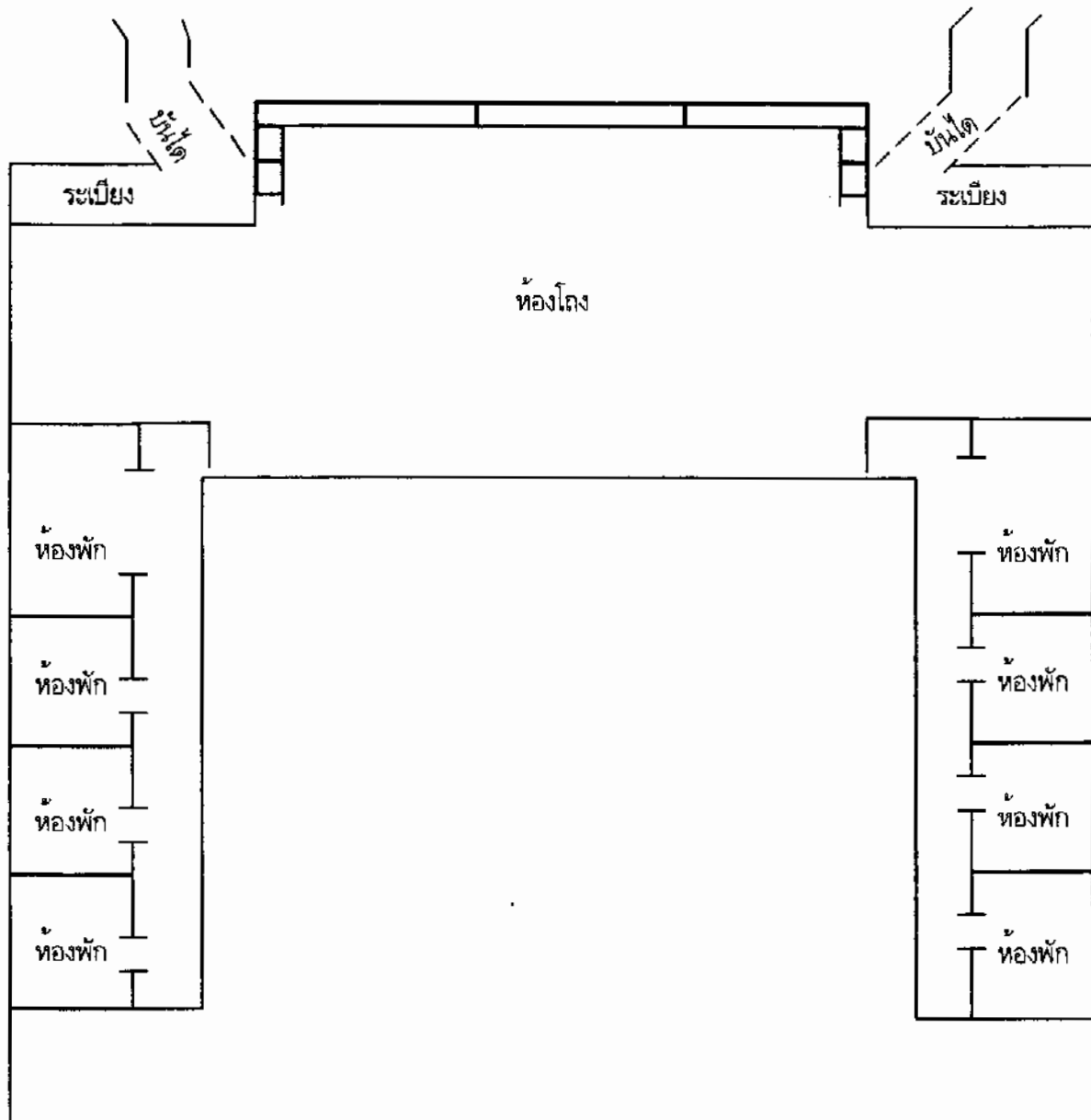
ที่มา : วุฒิจรา เตมียูสม (สัมภาษณ์), 11 กุมภาพันธ์ 2559.

ภาพที่ 10 แผนผังการใช้พื้นที่ชั้นล่างของวังยะหริ่งในอดีต



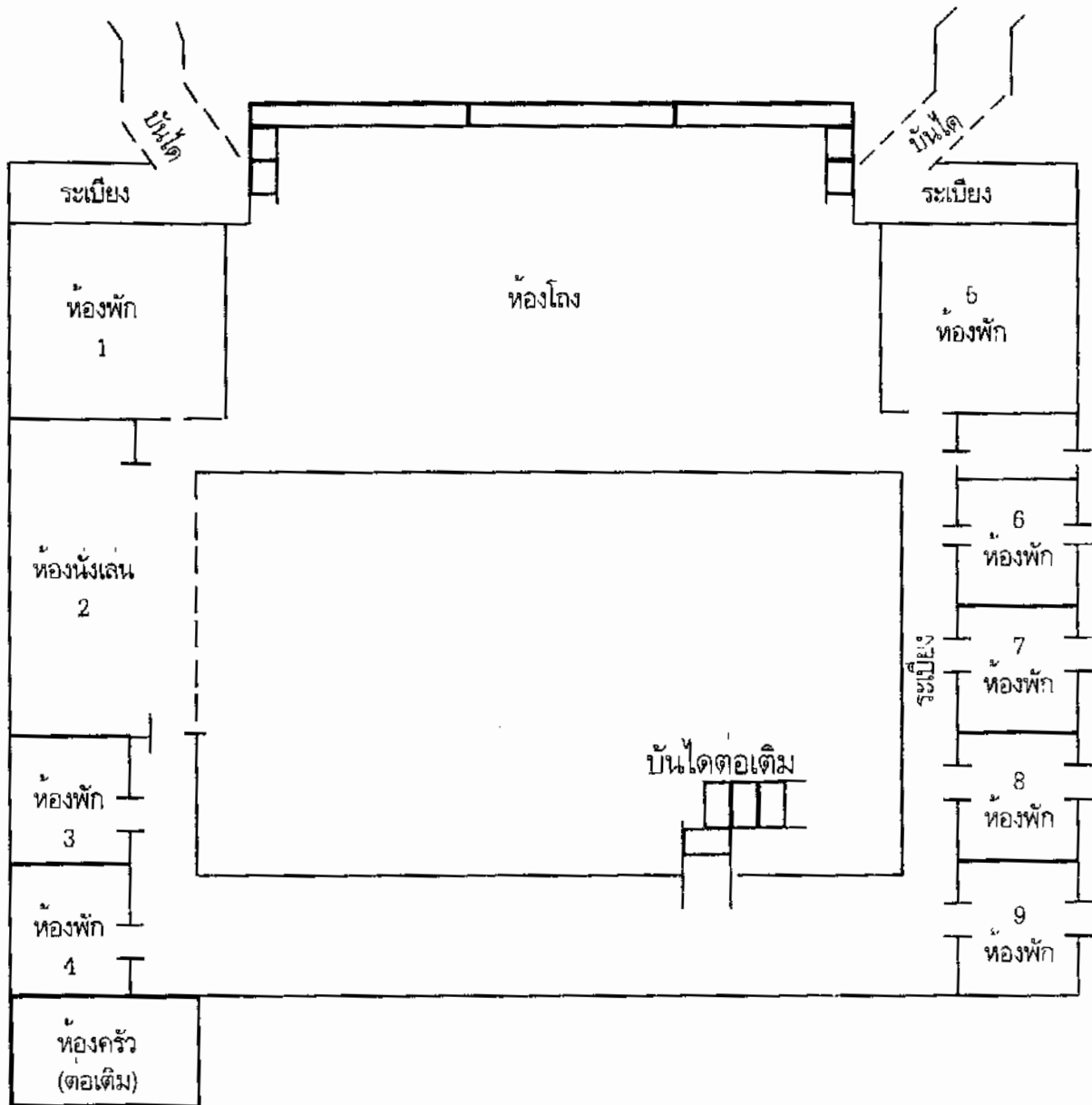
ที่มา : สวาสดิ์ พิพิธภัณฑิ์ (สัมภาษณ์) , 7 กันยายน 2536.

ภาพที่ 11 แผนผังการใช้พื้นที่ชั้นบนของวังยะหริ่งในอดีต



ที่มา : สวัสดิ์ พิพิธภักดี (สัมภาษณ์) , 7 กันยายน 2536.

ภาพที่ 12 แผนผังการใช้พื้นที่ชั้นบนของวังยะหริ่งในปัจจุบัน



ที่มา : สวาสต์ พิพิธภัณฑ์ (สัมภาษณ์) , 7 กันยายน 2536.

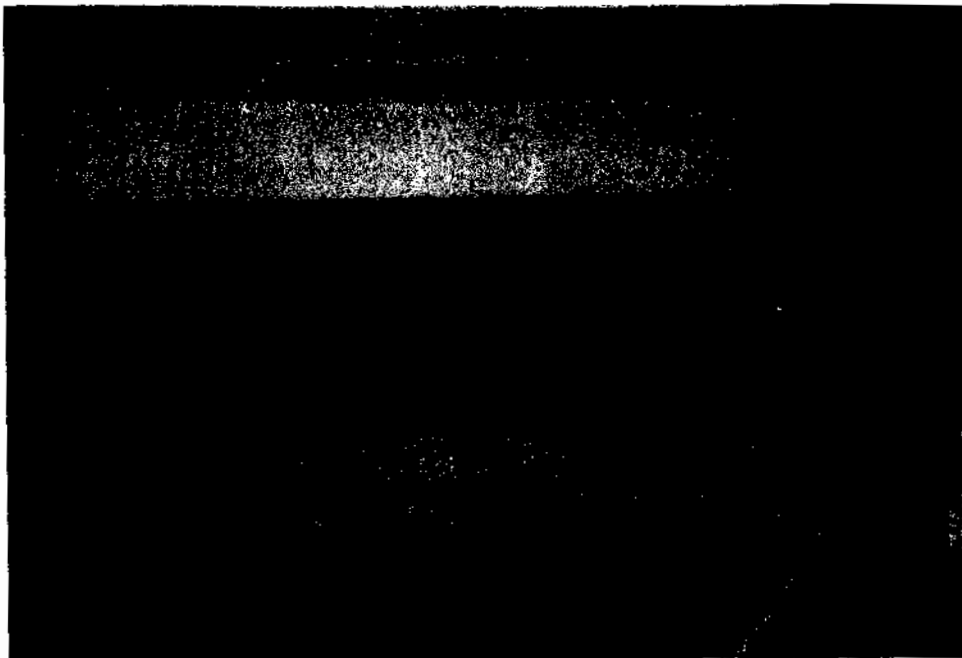




ภาพที่ 13 รั้วหวัดซึ่งมีตัวอาคารผสมผสานระหว่างศิลปะตะวันตกและศิลปะแบบชาว



ภาพที่ 14 ช่องแสงเหนือหน้าต่างหวัดเป็นรูปครึ่งวงกลม แบ่งเป็น 5 ช่อง  
คล้ายกลีบดอกไม้ ประดับด้วยกระจกสีเขียว แดง และน้ำเงิน



ภาพที่ 15 ช่องลมใต้หลังคาวังยะหริ่งฉลุวถลายพรรณพฤกษา



ภาพที่ 16 เครื่องใช้พระราชทาน ประกอบด้วย เขียนหมาก กาน้ำ นอกจากนั้นเป็นตลับใส่บุหรี  
ตลับใส่เครื่องประทีปของเจ้าเมืองยะหริ่ง