

## บทที่ 4 วังสายบุรี

### ภูมิหลังการสืบเชื้อสายในวังสายบุรี

วังสายบุรีแต่เดิมมี 2 วัง คือ วังเก่าและวังใหม่ สำหรับวังเก่าตั้งอยู่ฝั่งซ้ายของแม่น้ำสายบุรีทางไปอำเภอยิงอใกล้กับอำเภอไม้แก่น จังหวัดปัตตานี กำแพงวังก่ออิฐถือปูน<sup>1</sup> ลักษณะรูปทรงของวังเป็นอาคารไม้ชั้นเดียว ยกใต้ถุนสูง มีเสาทรงกลมทำจากไม้ทั้งต้น ฝาผนังประกอบเข้าด้วยกันแบบขัดแตะหลังคาทรงปั้นหย่าหรือทรงสี่มะ แบบเรือนไทยมุสลิมทั่วไป มุงด้วยกระเบื้องดินเผาไม่เคลือบ ต่อมาแม่น้ำสายบุรีตื่นเซินลำน้ำแห้งในฤดูแล้งเรือสินค้าไม่สามารถเดินทางเข้าไปยังตัวเมืองสายบุรีได้ พระยาสายบุรี (หนิแปะ) จึงได้ย้ายเมืองมาตั้งที่บริเวณเขาชาลินิงบายู (ตำบลตะลุบันในปัจจุบัน) บริเวณเขตเทศบาลตะลุบัน อำเภอสายบุรี จังหวัดปัตตานี วังเก่าจึงถูกทิ้งร้างไป ภายหลังลำน้ำสายบุรีได้กัดเซาะตลิ่งทำให้หน้าดินพังทลายลง ซึ่งเป็นผลทำให้วังเก่าพังทลายไปด้วย

สำหรับวังใหม่ หรือวังสายบุรีในปัจจุบัน ตั้งอยู่ที่เลขที่ 34 ถนนกลางพอ ตำบลตะลุบัน อำเภอสายบุรี จังหวัดปัตตานี (ภาพที่ 2 หน้า 31) วังนี้สร้างโดยสถาปนิกชาวชวาและช่างท้องถิ่น เมื่อปี พ.ศ.2428 ใช้เวลาในการสร้าง 1 ปี เส้นทางไปวังสายบุรีใช้เส้นทางปัตตานี-ราธิวาส (สายผ่านเข้าตัวอำเภอสายบุรี) ผ่านสะพานข้ามแม่น้ำสายบุรีไปจนถึงบริเวณสามแยกที่ว่าการอำเภอสายบุรี (ภาพที่ 21 หน้า 90) ตัววังหันหน้าไปทางทิศตะวันตก ตั้งอยู่ตรงข้ามกับวังพิพิธภักดี ทิศเหนือจดกำแพงวังด้านหน้า ทิศใต้จดอาณาเขตบ้านเรือนของประชาชนทิศตะวันออกจดกำแพงวังด้านหลัง ตัววังมีพื้นที่ 10 ไร่ ถ้าเดินผ่านรั้วประตูวังจะพบตัววังทางด้านข้าง เดินเลี้ยวซ้ายมาจึงจะเห็นตัววังด้านหน้า มีบ่อน้ำอยู่ด้านหน้าของตัววังอยู่ห่างจากวังประมาณ 50 เซนติเมตร มีขนาดเส้นผ่าศูนย์กลางของบ่อ 75 เซนติเมตร

---

<sup>1</sup>วัสดุที่ใช้ในการทำปูนได้มาจากเปลือกหอยบดละเอียด ผสมกับไข่ขาว น้ำอ้อย และน้ำผึ้ง เพื่อให้ปูนมีความเหนียวและทนทานมากยิ่งขึ้น

ความสูงจากพื้นดินประมาณ 65 เซนติเมตร ขอบบ่อกว้างประมาณ 15 เซนติเมตร ลึกประมาณ 80 เซนติเมตร ลักษณะการวางอิฐใช้วิธีเรียงแบบสลับหว่างกัน ปัจจุบันบ่อน้ำด้านหน้าถูกปล่อยทิ้งไว้ เนื่องจากบ่อน้ำตื้นเขิน

การสืบเชื้อสายภายในวงศ์สายบุรี เริ่มจากพระยาอภัยสงครามและพระยาสงขลา (เถียนจ๋อง) แบ่งเขตแดนเมืองสายบุรีเสร็จ จึงให้หนิตะเป็นผู้รักษาราชการเมืองสายบุรี ต่อมาพระบาทสมเด็จพระพุทธเลิศหล้านภาลัยได้โปรดเกล้าฯ ให้หนิตะเป็นพระยาสายบุรี พระยาสายบุรี (หนิตะ) ตั้งวังอยู่ที่ตำบลบ้านยิงอริมแดนต่อพรหมแดนเมืองระแงะ ครั้นถึงในสมัยพระบาทสมเด็จพระนั่งเกล้าเจ้าอยู่หัว พระยาสายบุรี (หนิตะ) ถึงแก่กรรมลง พระองค์จึงโปรดเกล้าฯ พระราชทานตราให้หนิตะไมบุตรของพระยาสายบุรี (หนิตะ) เป็นพระยาสายบุรีแทน ซึ่งพระยาสายบุรี (หนิตะไม) ยังคงว่าราชการอยู่ที่วังของบิดาซึ่งตั้งอยู่ที่ตำบลยิงอ (ประชุมพงศาวดาร เล่ม 3 ภาค 3, 2506 : 16-17) จนถึงสมัยพระบาทสมเด็จพระจุลจอมเกล้าเจ้าอยู่หัว พระยาสายบุรี (หนิตะไม) ถึงแก่กรรมลง จึงได้โปรดเกล้าฯ ให้หนิแปะ บุตรพระยาสายบุรี (หนิตะไม) เป็นพระยาสุริยสุนทรบวรภักดี ศรีมหาราช มัตตาธิบดีวิบูลย์ขอบเขตประเทศมลายู ผู้ว่าราชการเมืองสายบุรี (ภาพที่ 17 หน้า 86) ให้หนิแปะน้องพระยาสายบุรี (หนิแปะ) เป็นพระรัตนมนตรี ผู้ช่วยราชการและให้หนิอีดำ น้องจากพระรัตนมนตรี (หนิแปะ) เป็นพระวิเศษวงศา ผู้ช่วยราชการเมืองสายบุรี เมื่อพระยาสายบุรี (หนิแปะ) เป็นผู้ว่าราชการเมืองนั้นได้ย้ายมาอยู่ที่ตำบลบ้านชาตินงบายู ริมลำน้ำซึ่งลงมาจากอ่าวลูทรายเหมืองทอง แขวงเมืองระแงะปากตะวันออก (ประชุมพงศาวดาร เล่ม 3 ภาค 3, 2506 : 20) และเป็นผู้สร้างวังสายบุรีหลังปัจจุบัน มีบุตรธิดา 2 คน คือ

1. ตนกูอัปดุลกอร์เดร์
2. ตนกูเยาะ (อัปดุลยารามิม สะมาแอ (สัมภาษณ์), 21 สิงหาคม 2536)

พระยาสุริยสุนทรบวรภักดีฯถึงแก่อสัญกรรม เมื่อวันที่ 2 สิงหาคม พ.ศ.2451 หลุมฝังศพ (กูโบร์) ของท่านตั้งอยู่ที่บริเวณวังเก่าทางไปอำเภอยิงอ จังหวัดปัตตานี กูโบร์ของพระยาสุริยสุนทรบวรภักดีฯมีลักษณะเป็นรูปสี่เหลี่ยมผืนผ้ากว้าง 2 เมตร ยาว 5 เมตร ก่ออิฐถือปูนสลักลวดลายบนฐานเป็นลายพรรณพฤกษา ด้านบนกูโบร์มีเสาหิน 2 เสา ยอดเสามีหินทรงกลมซ้อนกัน ตัวเสาปรากฏลวดลายขีดขวางเป็นเส้นตะแยงมุม เสาหินนี้สร้างมาจากหินทราย ตัวกูโบร์ตั้งอยู่บนฐานอิฐ

ในช่วงที่พระยาสุริยสุนทรภวรัภักดี (หนิแปะ) เป็นเจ้าเมืองสายบุรี พระบาทสมเด็จพระจุลจอมเกล้าเจ้าอยู่หัวทรงจัดการปฏิรูปการปกครองในบริเวณ 7 หัวเมือง เจ้าเมืองสายบุรีเป็นเจ้าเมืองหนึ่งที่ไม่ยอมลงนามรับทราบคำสั่งของรัฐบาล เพราะแบบแผนการปกครองใหม่ไม่มีข้าหลวงใหญ่ทำหน้าที่ประสานการบริหารการปกครองระหว่างรัฐบาลและหน่วยงานในระดับเมือง เจ้าเมืองจึงขาดอิสรภาพในการบริหารการปกครอง การบริหารงานด้านต่างประเทศต้องผ่านความเห็นชอบจากรัฐบาลกลาง การจัดเก็บภาษีอากรเป็นหน้าที่ของรัฐบาล ด้วยเหตุนี้เจ้าเมืองสายบุรีจึงสูญเสียอำนาจและผลประโยชน์ที่เคยได้รับ รัฐบาลจับพระยาสายบุรีไปคุมขังที่เมืองสงขลา ในที่สุดพระยาสายบุรีจึงเปลี่ยนใจมาปฏิบัติตามข้อบังคับของรัฐบาล

เมื่อรัฐบาลส่งพระยาศักดิ์เส็นลงมาเป็นข้าหลวงใหญ่ประจำมณฑลปัตตานีได้เกิดความขัดแย้งในการปฏิบัติราชการขึ้น ดังเช่นในกรณีที่พระยาสายบุรีสั่งฆ่าคน แต่ข้าหลวงฯ คัดค้านไม่ยอมให้ฆ่า พระยาสายบุรีโกรธมากพยายามหาเหตุฟ้องร้องต่อรัฐบาลเสมอ (สมโชติ อ๋องสกุล. 2521 : 286-287) ทางรัฐบาลจึงต้องคัดเลือกข้าหลวงที่มีคุณธรรมสูงมาปฏิบัติราชการในมณฑลปัตตานีเพื่อประนีประนอมกับเจ้าเมืองสายบุรีและเจ้าเมืองปัตตานี จะเห็นได้ว่าการปฏิรูปการปกครองในบริเวณ 7 หัวเมืองไม่ประสบความสำเร็จตามที่รัฐบาลปรารถนา เพราะรัฐบาลกลางขาดความจริงใจและความไว้วางใจในตัวเจ้าเมืองเดิม ดังปรากฏในหลักฐานว่า

...ตามความเป็นจริงในทางปฏิบัติฝ่ายรัฐบาลก็ไม่ได้แสดงว่าไว้วางใจพระยาสายบุรี เมื่อใดมีราชการลับ ปลัดเมืองและข้าหลวงใหญ่ก็จะติดต่อกันโดยไม่ผ่านพระยาสายบุรี ซึ่งเป็นการขัดกับกฎข้อบังคับ พระยาสุมนัยวินิตเชื่อว่าพระยาสายบุรีก็ทราบเรื่องนี้ดี และคงจะคิดหาโอกาสอยู่เช่นกัน ที่ทำเฉยเสียนั้น คงจะอยู่ในความอดทน หวานอมขมกลืนเท่านั้น... (กระทรวงมหาดไทย, ร.ศ.121 : ที่ 273, 2016 ม.49/93)

อย่างไรก็ตาม ปัญหาของเมืองสายบุรียังมีเรื่องยุ่งยากให้คอยตามแก้ไขเรื่อยมา จนถึง พ.ศ. 2475 รัฐบาลจึงได้ประกาศยุบเมืองสายบุรีเป็นอำเภอตะลุบันขึ้นกับจังหวัดปัตตานี และแบ่งพื้นที่บางส่วนไปขึ้นกับจังหวัดนราธิวาส จนกระทั่งปี พ.ศ. 2481 ได้เปลี่ยนชื่อเป็นอำเภอสายบุรี มาจนถึงปัจจุบัน

## การวางแผนผังและการใช้พื้นที่ภายในวังในอดีต

สำหรับวังสายบุรีได้มีการจัดพื้นที่เพื่อประโยชน์ในการใช้สอยออกเป็น 2 ส่วน คือ

### 1. ชั้นล่าง แบ่งเป็นส่วนหน้าและส่วนหลัง

**ส่วนหน้า** ก่อนถึงตัวอาคารเป็นลานดินโล่ง มีบันไดก่ออิฐถือปูนขึ้นไปบนตัวอาคาร ภายในอาคารมีการจัดแบ่งพื้นที่เป็นห้องโถงขนาดใหญ่ใช้เป็นที่ว่าราชการของเจ้าเมืองและที่รับแขก (ภาพที่ 18 หน้า 87) เจ้าเมืองสายบุรีมักนั่งอยู่ตรงกลางของห้องโถง ส่วนปีกขวาและปีกซ้ายมีระเบียงเป็นที่โล่งสำหรับราษฎรที่มายื่นฎีการ้องทุกข์ต่อเจ้าเมือง (อับดุลยารายิม สะมาแอ (สัมภาษณ์), 7 กันยายน 2536)

**ส่วนหลัง** เดินผ่านประตูหลังของห้องโถง ซึ่งกั้นส่วนหน้าและส่วนหลัง จะพบระเบียงไม้มีลวดลายไม้ฉลุแบ่งออกเป็น 2 ด้าน ด้านซ้ายเป็นที่ประกอบอาหาร มีบ่อน้ำอยู่ห่างจากพื้นวังประมาณ 80 เซนติเมตร บ่อน้ำสูงจากพื้นดิน 70 เซนติเมตร ขอบบ่อกว้าง 20 เซนติเมตร มีเส้นผ่าศูนย์กลาง 90 เซนติเมตร บ่อน้ำด้านหลังนี้ใช้วิธีการเรียงอิฐเช่นเดียวกับด้านหน้าคือใช้วิธีสับหว่างกัน ด้านขวาเป็นลานโล่งใช้เป็นที่พักผ่อนและรับประทานอาหาร สุดตัวอาคารปีกขวาจะพบบันไดทางขึ้นชั้นบน เดินผ่านด้านหลังตัววังออกไปประมาณ 20 เมตรจะพบกำแพงวังด้านหลัง เดินต่อมาอีกประมาณ 5 เมตร จะพบกับสระน้ำซึ่งใช้เป็นที่อาบน้ำของบุตรธิดาของเจ้าเมืองสายบุรี (สัมภาษณ์ ยูโซะ สะมาแอ, 18 กันยายน 2536) ปัจจุบันหญ้าขึ้นรก น้ำในสระต้นเขามีสีขุ่น (ภาพที่ 17 หน้า 86)

**2. ชั้นบน** เดินขึ้นบันไดไปจะพบห้องนอนเจ้าเมืองสายบุรีอยู่ทางด้านซ้าย เดินถัดไปจะพบห้องนอนบุตรธิดาของเจ้าเมืองสายบุรี ห้องนอนทั้ง 2 นี้ หันหน้าไปทางระเบียง ในอดีตวังสายบุรีมี 3 ห้องนอน คือ ห้องนอนพระยาสายบุรี และห้องนอนบุตรธิดา (ภาพที่ 19 หน้า 88)

ในปัจจุบันได้มีการเปลี่ยนแปลงพื้นที่ใช้สอยภายในวังใหม่ดังนี้ คือ

#### 2.1 ชั้นล่าง ยังคงแบ่งเป็นส่วนหน้าและส่วนหลัง

**ส่วนหน้า** เมื่อก้าวขึ้นบันไดไป เดินผ่านหน้าต่างของห้องโถง จะพบห้องโถงอยู่ตรงกลาง ซึ่งปัจจุบันได้แปรสภาพเป็นห้องนอนของเจ้าของวังคนปัจจุบัน ทางปีกซ้ายได้ต่อเติมใหม่เป็นห้องรับแขก 1 ห้อง ส่วนปีกขวาต่อเติมเป็นห้องนั่งเล่นอีก 1 ห้อง

ส่วนหลัง เดินผ่านประตูด้านหลังของห้องรับแขกออกมา จะพบทางเดินตัดตรงเข้าสู่ห้องครัวซึ่งได้มีการต่อเติมในภายหลัง

2.2 ชั้นบน ยังคงมี 2 ห้องเช่นเดิม แต่ไม่สามารถใช้งานได้ เนื่องจากพื้นชั้นบน ผุพังมากจนไม่สามารถใช้งานได้อีก บ้านโคกถูกหรือถอนออกไปแล้ว เพราะเจ้าของวังคนปัจจุบันเกรงว่าจะพังลงมาทับเด็ก ๆ ซึ่งชอบเข้าไปวิ่งเล่นบริเวณนั้น จะเห็นได้ว่าลักษณะรูปทรงของวังใหม่สร้างเป็นอาคารไม้ทั้งหมดมี 2 ชั้น หลังคาทรงปั้นหยา(ลิมา) แบบเรือนไทยมุสลิมที่รับอิทธิพลศิลปกรรมของชาว ตัววังเป็นรูปตัวแอล (L) จากระยะเวลาอันยาวนานทำให้ตัววังทรุดโทรมลง และไม่ได้มีการซ่อมแซม ทำให้ชั้นบนไม่สามารถใช้เป็นที่อยู่อาศัยได้อีก (ภาพที่ 22 หน้า 89)

### รูปทรงและวัสดุที่ใช้

1. กำแพงวัง มี 2 ส่วน คือส่วนหน้าและส่วนหลัง กำแพงส่วนหน้าก่ออิฐถือปูน วัสดุที่ใช้ทำจากเศษเปลือกหอยผสมกับโคลนขาว น้ำอ้อยและน้ำผึ้ง ปัจจุบันที่ดินบริเวณกำแพงวังได้ตัดขายให้กับนายสะมะแอ สะฟาห์ กำแพงวังด้านหน้าสูง 1 เมตร ยาวด้านละ 10 เมตร ส่วนกำแพงวังด้านหลังสร้างด้วยอิฐไม่มีการฉาบปูน อิฐวางลักษณะสลับหว่างกันเป็นกำแพงทึบ เนื่องจากภรรยาและคนรับใช้ผู้หญิงมักใช้พื้นที่ส่วนนี้ จึงป้องกันมิให้ประชาชนลักลอบเข้ามาหรือแอบมองบรรดาผู้หญิงในขณะอาบน้ำ หรือปรุงอาหาร กำแพงด้านนี้ยาวด้านละ 10 เมตร สูง 1 เมตร เช่นเดียวกับกำแพงด้านหน้า ปัจจุบันที่ดินบริเวณกำแพงด้านหลังขายให้แก่นายนิฮัลเลาะห์ আহมัด ซึ่งเป็นเพื่อนกับนายยูโซะ สะมาแอ หลานเขยของพระสุริยสุนทรบวรภักดีฯ (ยูโซะ สะมาแอ (สัมภาษณ์), 18 กันยายน 2536)

2. เสา มี 10 เสา มองจากทางเดินเข้าวังจะเห็น 4 เสารองรับน้ำหนักจากเสาไม้ชายคา บริเวณบันไดทางขึ้นเป็นที่รองรับน้ำหนักของกระเบื้องทั้ง 2 ข้างด้านละ 2 เสา อีก 2 เสารับน้ำหนักต่อจากไม้บริเวณห้องโถง เสาเหล่านี้สร้างจากไม้ตะเคียน เป็นเสาทรงสี่เหลี่ยม อยู่บนฐานอิฐซึ่งได้รับการต่อเติมในภายหลังปัจจุบันเสาเหล่านี้มีร่องรอยของปลวกอาศัยอยู่

3. **บันได** ก่ออิฐถือปูนเป็นแบบที่มี 5 ชั้น ทางขึ้นบันไดมีหัวบันไดทั้ง 2 ข้าง ก่อด้วยอิฐถือปูนเป็นรูปทรงสี่เหลี่ยมวางประกบกันตามแบบศิลปะชาวที่นิยมกันในท้องถิ่น (ยูโซะ สะมาแอ (สัมภาษณ์), 18 กันยายน 2536)

4. **พื้นวัง** ทำด้วยไม้กระดานเนื้อแข็งจากต้นตะเคียน ปูเป็นเส้นทะแยงมุมมีแกนกลางตีเน้นเป็นพื้นปลาทั้งชั้นบนและชั้นล่างซึ่งต่างจากบ้านเรือนไทยมุสลิมทั่วไป เนื่องจากเรือนไทยมุสลิมโดยทั่วไปวางไม้กระดานขวางเป็นแนวนอนหรือแนวตั้งตามแบบศิลปะของชาว

5. **ประตู** วัสดุไม้ มีประตู 3 ประเภท ประตูส่วนใหญ่ทำจากไม้ตะเคียนซึ่งหาได้ง่ายในท้องถิ่น ได้แก่

5.1 **ประตูห้องโถง** เป็นบานเปิด แบ่งเป็นสองช่องเท่า ๆ กัน ตกแต่งลวดลายเช่นเดียวกับพื้นวังเป็นแบบศิลปะชาว มีขนาดกว้าง 100 เซนติเมตร สูงประมาณ 170 เซนติเมตร

5.2 **ประตูห้องนั่งเล่น** เป็นบานเปิดธรรมดาไม่มีลวดลาย แบ่งเป็นสี่ช่องเท่า ๆ กัน มีขนาดกว้างประมาณ 2 เซนติเมตร สูงประมาณ 170 เซนติเมตร

5.3 **ประตูห้องนอน** เป็นประตูบานเปิด แบ่งเป็นสี่ช่องเท่า ๆ กัน มีขนาดกว้าง 50 เซนติเมตรสูงประมาณ 170 เซนติเมตร

6. **หน้าต่าง** สำหรับหน้าต่างของวังมี 2 ประเภท ได้แก่

6.1 **หน้าต่างบานใหญ่**เหมือนประตูห้องนอน เพียงแต่มีขนาดเล็กกว่า มีขนาดกว้างประมาณ 90 เซนติเมตร สูงประมาณ 100 เซนติเมตร

6.2 **หน้าต่างห้องรับแขก**ที่ต่อเติมภายหลัง เป็นหน้าต่างบานเปิดธรรมดาไม่มีลวดลาย แบ่งเป็นสี่ช่องเท่า ๆ กัน กว้าง 50 เซนติเมตร สูงประมาณ 90 เซนติเมตร

7. **ซุ้มประตูและซุ้มหน้าต่าง** อยู่บริเวณห้องโถง การตกแต่งบริเวณนี้ใช้ไม้กระดานแผ่นเดียวนำมาฉลุโปร่งเพื่อให้แสงสว่างเข้ามาภายในห้องได้สามารถระบายอากาศได้ดี ลวดลายที่ตกแต่งเป็นลายพรรณพฤกษา (ภาพที่ 22 หน้า 90)

8. **ระเบียง** สำหรับพื้นระเบียงและรั้วระเบียงทำจากไม้ โดยเฉพาะรั้วระเบียง ตกแต่งลวดลายพรรณพฤกษาคตามแบบศิลปะชาว

9. ฝาผนัง ใช้ไม้ทาสีขาววางไม้กระดานเป็นแนวนอน ปัจจุบันสีกระเทาะหลุด ออกเป็นชิ้น ๆ เจ้าของวังไม่ได้ซ่อมแซมปล่อยให้ทรุดโทรมตามกาลเวลา

10. ช่องแสง เป็นส่วนประกอบที่อยู่ด้านบนของประตูใช้กระจกฝ้าแก้ว รูปสี่เหลี่ยมจัตุรัส มีขนาดกว้างและยาวด้านละ 25 เซนติเมตร เพื่อให้แสงสว่างเข้ามาภายในได้

11. ช่องระบายอากาศ เป็นช่องลมใต้หลังคา ชาวไทยมุสลิมเรียกว่า “ปากกาชา” การตกแต่งส่วนนี้นิยมลวดลายที่ฉลุโปร่งและวางลายในแนวตั้งต่อเนื่องกันไปด้วยลวดลายที่ใช้ในการฉลุ คือ ลวดลายพรรณพฤกษาตามแบบศิลปะชวา (สมบูรณ์ ณะสุข (สัมภาษณ์), 20 ธันวาคม 2539) (ภาพที่ 23 หน้า 91)

12. เจึงชายหรือตีโปกาชา การตกแต่งใช้ทองเหลืองฉลุโปร่ง จัดลวดลายแบบต่อเนื่องบนทองเหลืองแผ่นเดียวปรากฏอยู่ริมหลังคาด้วยลวดลายพรรณพฤกษาตามแบบศิลปะชวา (สัมภาษณ์ สมบูรณ์ ณะสุข, 20 ธันวาคม 2539)

13. สันหลังคา การตกแต่งในบริเวณนี้ใช้ทองเหลืองฉลุโปร่ง ลักษณะลวดลายที่ต่อเนื่องกันและจัดโครงสร้างของลวดลายเป็นแนวนอน ลายฉลุติดกับสันหลังคาโดยฝังลงไปในพื้นที่ของสันหลังคา รูปแบบของลายใช้ลวดลายพรรณพฤกษา (สัมภาษณ์ สมบูรณ์ ณะสุข, 20 ธันวาคม 2539) (ดูภาพที่ 24 หน้า 91)

14. หลังคา เป็นทรงปั้นหยา หรือแบบสี่มะ ซึ่งเป็นแบบหลังคาหนึ่งในสามที่ชาวไทยมุสลิมนิยม (สี่มะ บลานอและแมและห์) มุงด้วยกระเบื้องดินเผาไม่เคลือบ รูปห้าเหลี่ยมที่สันหลังคาเป็นกระเบื้องดินเผา

15. ชายคา เป็นส่วนที่ต่อเติมใหม่ ใช้กระเบื้องที่มีอยู่ในยุคปัจจุบัน

### สิ่งของและเครื่องใช้ในวัง

จากการที่วังสายบุรีเป็นสถานที่ว่าราชการและที่อยู่อาศัยของพระยาสายบุรี ซึ่งเคยมีความเจริญรุ่งเรืองในอดีต มีลูกหลานและบริวารอาศัยอยู่มากมาย ย่อมมีสิ่งของเครื่องใช้ที่จำเป็นมากพอสมควร อย่างไรก็ตามสิ่งของเหล่านี้ในปัจจุบันส่วนหนึ่งยังอยู่ใน

ความครอบครองของนายอับดุลยาริม สะมาแอ ซึ่งเป็นเจ้าของวังคนปัจจุบัน นอกจากนี้ยังมีกระจัดกระจายอยู่ตามบ้านลูกหลานพระยาสายบุรีส่วนหนึ่ง นอกจากนั้นได้ขายเพื่อนำมาเล่นการพนันและการเมือง (อับดุลยาริม สะมาแอ (สัมภาษณ์), 7 กันยายน 2536) ด้วยเหตุนี้สิ่งของที่มีค่าที่สุดที่ยังปรากฏในปัจจุบัน ได้แก่ เครื่องประดับยศของพระยาสุริยสุนทรบวรภักดีฯ ได้รับพระราชทานจากพระบาทสมเด็จพระจุลจอมเกล้าเจ้าอยู่หัว ดังนี้

1. เขียนหมาก ประกอบด้วย ตัวเขียนหมาก กระปุกใส่ซี่ผึ้ง และเต้าปูน ทำจากทองเหลืองและเงิน ไม่มีลวดลายใด ๆ

2. พาน ทำจากทองเหลือง ไม่มีลวดลายใด ๆ

3. ผอบ ทำจากทองเหลือง ไม่มีลวดลายใด ๆ

4. จานสังคโลก มีอายุประมาณ 90 ปี มีลวดลายดอกไม้ตามแบบศิลปะจีน

5. คู่เสื้อผ้า ทำจากไม้สักอายุประมาณ 80 ปี ซ่างไม้ชาวจีนประดิษฐ์ให้กับตนกูอับดุลกอรีเดร์

6. เตียงไม้ ทำจากไม้สักเช่นกัน อายุประมาณ 80 ปี ซ่างไม้ชาวจีนมอบให้พร้อมกันคู่เสื้อผ้า

วังสายบุรีมีความสำคัญในฐานะเป็นศูนย์รวมการปกครอง ศาสนา วัฒนธรรม และประเพณี ส่งผลให้วังเป็นโบราณสถานที่มีคุณค่าต่อความคิดความรู้สึกของประชาชนในท้องถิ่น ทำให้ระลึกถึงอดีตอันรุ่งโรจน์ของเมืองสายบุรีในช่วงก่อนการปฏิรูปการปกครอง ถึงแม้ว่าพระยาสุริยสุนทรบวรภักดีฯจะถูกปลดบทบาททางการเมืองลง แต่ชาวสายบุรียังคงให้ความเคารพนับถือในฐานะที่เคยเป็นผู้ปกครองท้องถิ่นต่อมา ในปัจจุบันนี้ความสำคัญของวังสายบุรีในฐานะที่เป็นศูนย์รวมแห่งอำนาจของท้องถิ่นได้เปลี่ยนแปลงไปตามกาลเวลาที่ร่องรอยของความภาคภูมิใจในเกียรติประวัติแห่งวงศ์ตระกูลให้กับลูกหลานรุ่นหลัง

สถาปัตยกรรมของวังสะท้อนให้เห็นถึงการนำศิลปะของท้องถิ่นมาผสมผสานกับศิลปะชาวได้อย่างสวยงามและกลมกลืน เนื่องจากพระยาสุริยสุนทรบวรภักดีมีเชื้อสายฝายมารดาเป็นชาวจีน สิ่งเหล่านี้ล้วนทรงคุณค่าต่อประวัติศาสตร์ท้องถิ่นเมืองสายบุรีเป็นอย่างยิ่ง นอกจากนี้ยังมีเชื้อสายบางคนที่ยังคงมีส่วนร่วมในการเมืองการปกครองของท้องถิ่น ได้แก่ นายกุศล สุริยสุนทร นายกเทศมนตรีอำเภอสายบุรี นายสุรพงษ์ ราชมุกดา อดีต

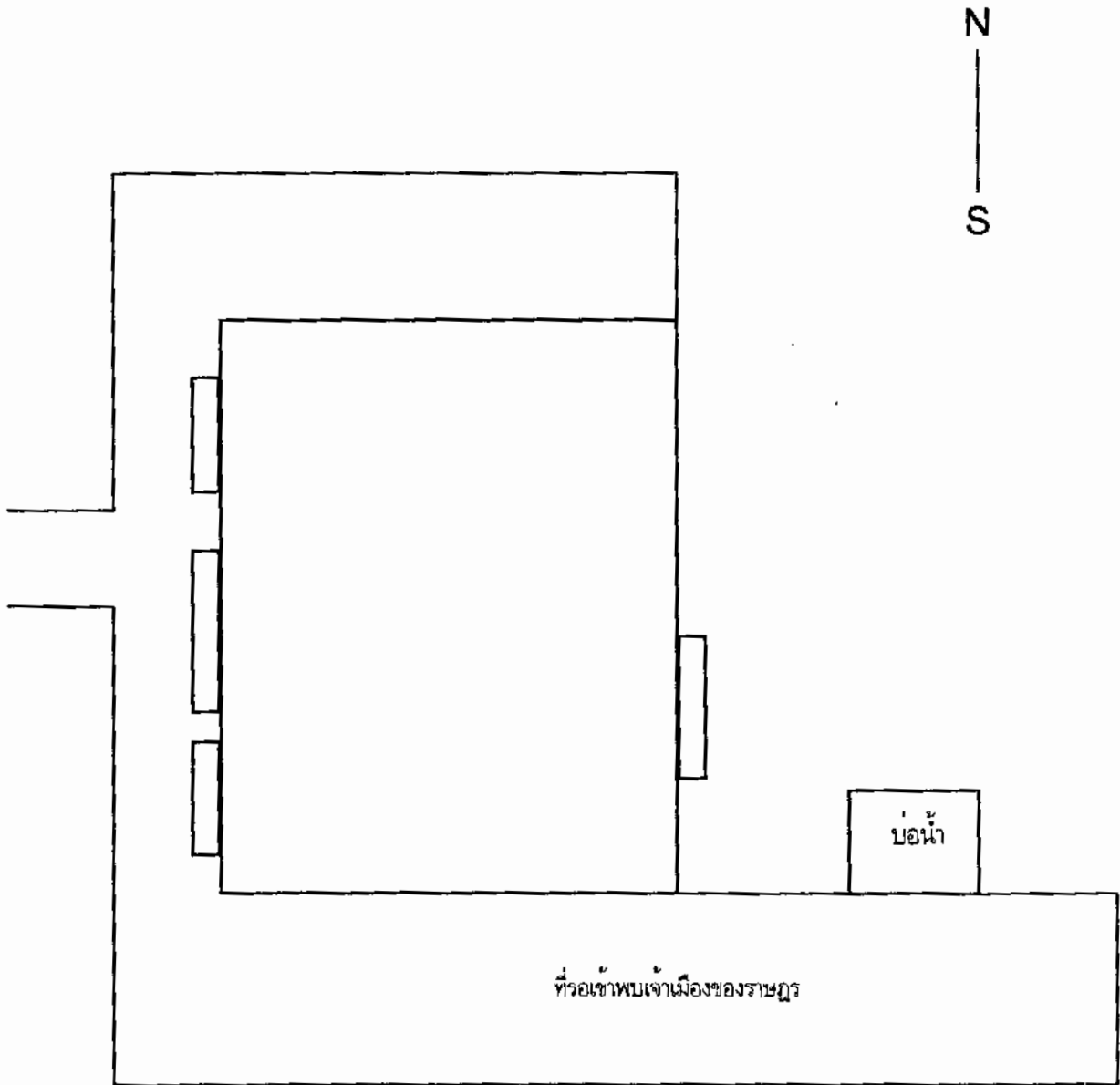


สมาธิภิกษุผู้แทนราษฎรของจังหวัดปัตตานี เป็นต้น เพียงแต่บุคคลเหล่านี้ไม่ได้แสดง  
ความเคลื่อนไหวทางการเมืองที่โดดเด่นมากเกินไปเท่านั้น

อาจกล่าวได้ว่า วังพระยาสายบุรีในปัจจุบันกลายเป็นความทรงจำสำหรับ  
ประชาชนในท้องถิ่น แต่เป็นความภาคภูมิใจของเชื้อสายพระยาสายบุรีที่ยังคงมีการเล่าขาน  
ถึงความเจริญรุ่งเรืองในอดีตไม่มีที่สิ้นสุด ตราบใดที่กระแสประวัติศาสตร์ยังคงดำเนินต่อไป

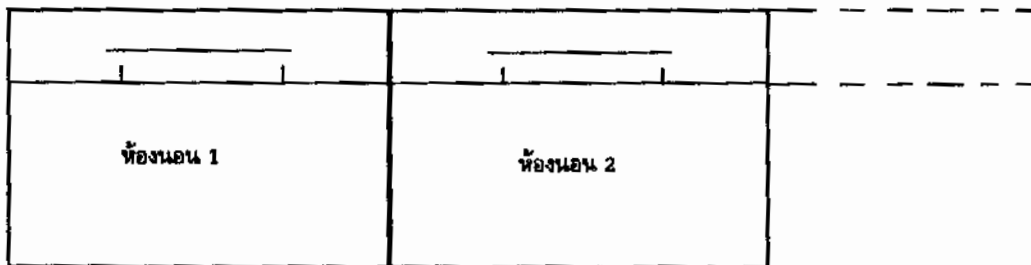


ภาพที่ 18 แผนผังการใช้พื้นที่วังพระยาสายบุรีชั้นล่างในอดีต



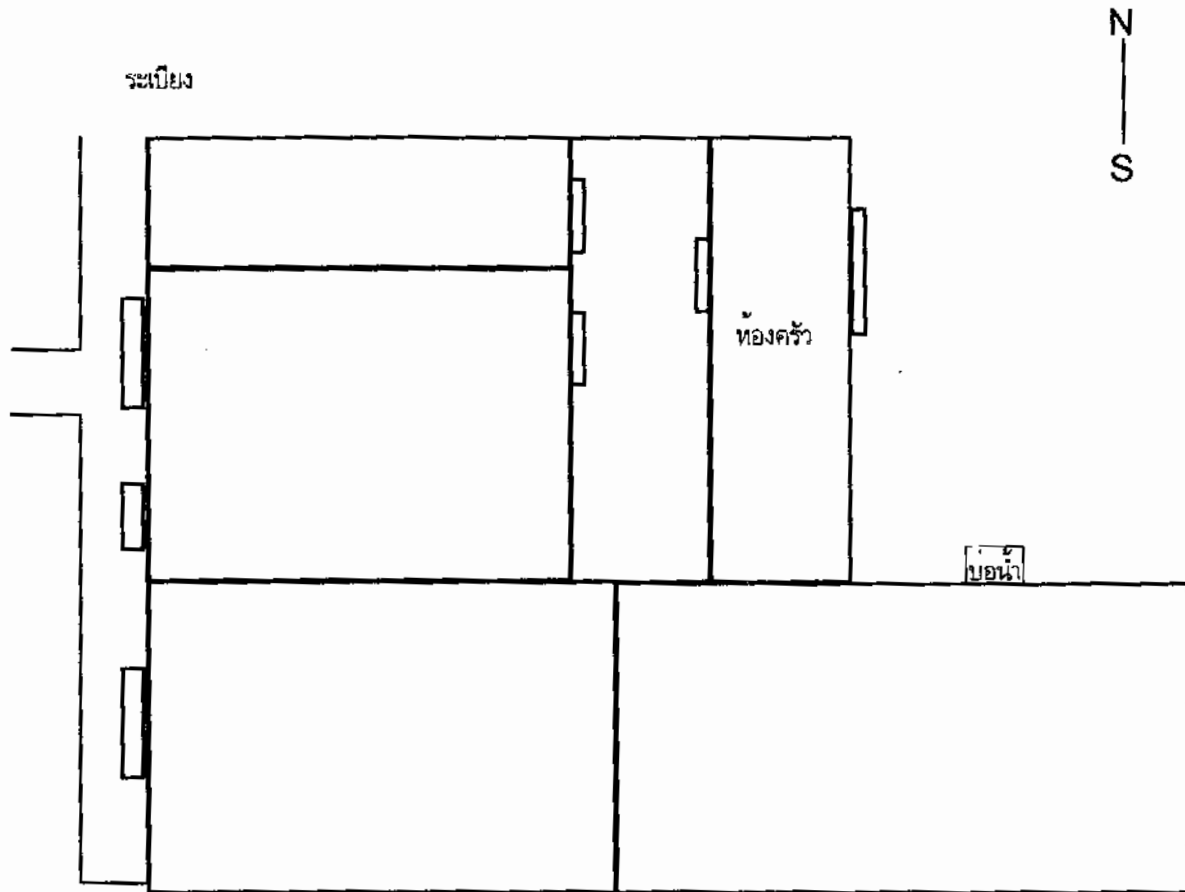
ที่มา : อับดุลย์ราฮิม สะมะแอ (สัมภาษณ์) , 7 กันยายน 2536

## ภาพที่ 19 แผนผังการใช้พื้นที่วังพระยาสาวยบุรีชั้นบนในอดีต



ที่มา : อับดุลย์ราฮิม สะมะแอ (สัมภาษณ์) , 7 กันยายน 2536

## ภาพที่ 20 แผนผังการใช้พื้นที่วังพระยาสาวยบุรีชั้นล่างในปัจจุบัน



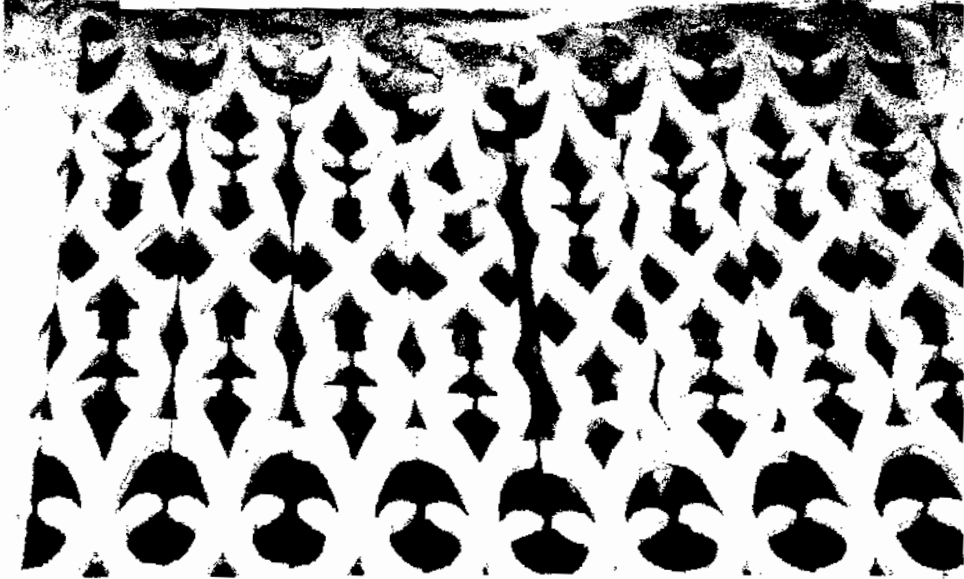
ที่มา : อับดุลย์ราฮิม สะมะแอ (สัมภาษณ์) , 7 กันยายน 2536



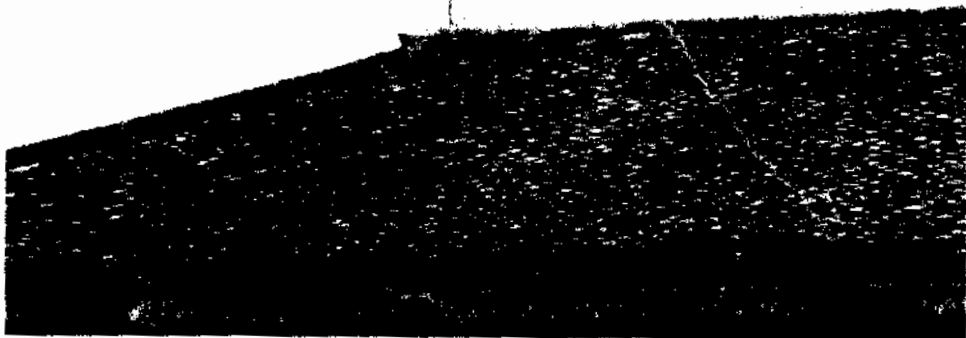
ภาพที่ 21 วังสายบุรีปัจจุบัน ตั้งอยู่บ้านเลขที่ 34 ถนนกะลาพอ อำเภอสายบุรี  
จังหวัดปัตตานี ตัวอาคารเป็นศิลปะท้องถิ่นผสมผสานกับศิลปะชาว



ภาพที่ 22 ชุ่มประตู่ทำจากไม้ นำมาลึไปรีง ตกแต่งเป็นลวดลายพรรณพฤกษา



ภาพที่ 23 ช่องระบายอากาศ วัสดุไม้ลวดลายต่อเนื่องกัน ใช้ลวดลายพรรณพฤกษาตามแบบศิลปะชวา



ภาพที่ 24 สันหลังคาวังสายนบุรี ตกแต่งด้วยทองเหลืองฉลุโปร่ง หลังคาทรงติ่มะ และเชิงชาย ตกแต่งด้วยทองเหลืองฉลุโปร่งต่อเนื่องบนทองเหลืองแผ่นเดียว