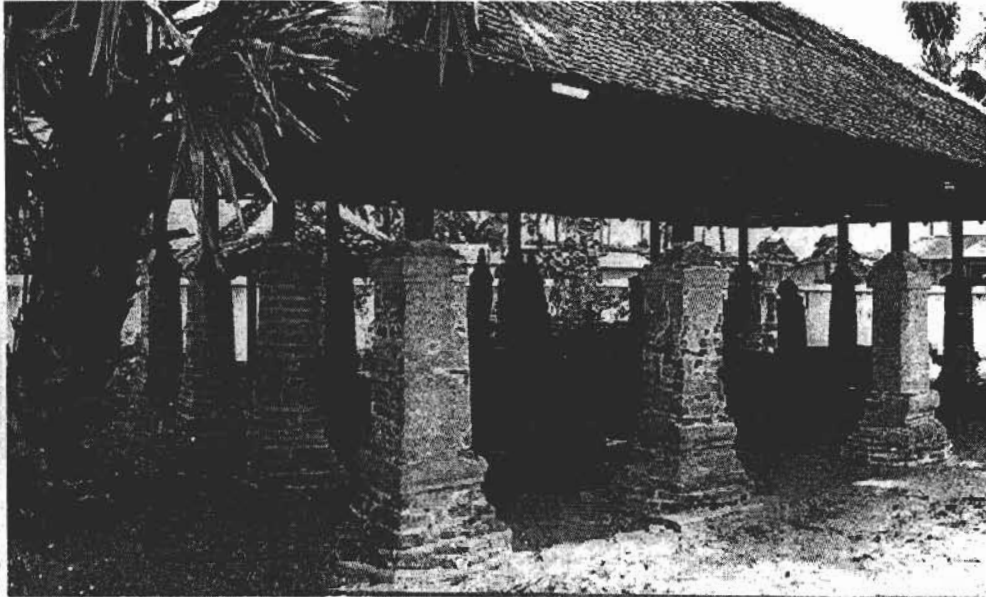


2.1) กูโบโต๊ะปันย้ง



ในสมัยสุลต่านอิสมาแอล ชาห์ได้มีประกาศให้ประชาชนรวบรวมทองเหลืองเพื่อใช้สร้างปืนใหญ่ และได้ออกกฎหมายห้ามผู้ใดทำการขายทองเหลือง หากฝ่าฝืนจะมีโทษประหารชีวิต ได้มีพ่อค้าชาวมินังกาเบา สุมาตราซึ่งได้เขามาทำการค้าในปาตานีชื่อ แชะห์ก็อมบ็อกและอับดุลมุมิน ได้ทำการลักลอบ ขายทองเหลืองให้พ่อค้าชาวมะลากา และถูกจับได้ เมื่อเรื่อง ดังกล่าวรู้ถึงสุลต่าน พระองค์จึงลงโทษประหารชีวิต แชะห์ก็อมบ็อกและอับดุลมุมิน เนื่องจากสุลต่านเห็นว่าบุคคลทั้งสองเป็นคนสุมาตราและทำผิดกฎหมายปาตานีจึงไม่ให้ฝังศพในแผ่นดินปาตานี และให้ทหารนำศพของบุคคลทั้งสองทิ้งแม่น้ำยามูเพื่อให้ศพลอยออกสู่ทะเล แต่ปรากฏว่าศพของบุคคลทั้งสองไม่จมน้ำ แต่กลับลอยอยู่ในแนวตั้งเหมือนคนกำลังยืนอยู่ในน้ำ เมื่อน้ำลงศพก็ลอยไปบริเวณปากอ่าว เมื่อน้ำขึ้นก็จะลอยทวนน้ำขึ้นไปตามแม่น้ำ ซึ่งเป็นอยู่อย่างนี้ประมาณ 3 วัน เป็นที่เวทนาของผู้พบเห็นอย่างยิ่ง ชาวบ้านจึงได้นำศพของบุคคลทั้งสองขึ้นมาฝังที่สุสานบ้านดาโต๊ะ แต่ระหว่างที่นำศพลงหลุมนั้นปรากฏว่า ศพกลับมีขนาดยาวกว่าหลุม ชาวบ้านจึงขุดหลุมให้ยาวออกไป อีก แต่ศพก็มีขนาดยืดยาวกว่าหลุมอีกเป็นอยู่อย่างนี้อยู่หลายครั้ง จนกระทั่งชาวบ้านขุดหลุมฝังศพให้มีขนาดยาวมาก จนผิดปกติจึงสามารถฝังศพของบุคคลทั้งสองได้ เนื่องจากความยาวของหลุมฝังศพมีขนาดยาวกว่าปกติชาวบ้านจึงเรียกสุสานแห่งนี้ว่า กูโบโต๊ะปันย้ง (ปันย้ง แปลว่า ยาว)

2.2) กุโบเต็งกูมูฮัมหมัด หรือเต็งกูบือซาร์

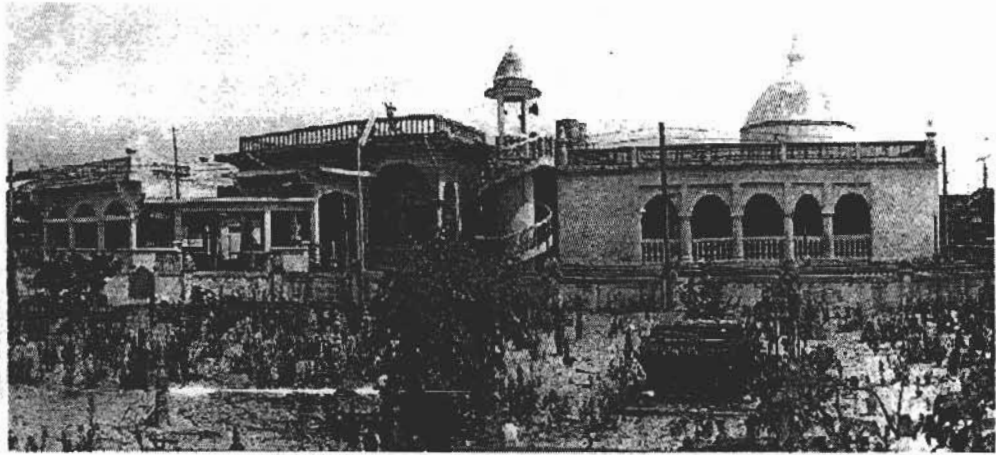


หลังจากปาดานีอยู่ภายใต้การปกครองของสยาม ในสมัยรัชกาลที่ 3 โปรดเกล้าให้เต็งกูมูฮัมหมัดซึ่งมีเชื้อสายราชวงศ์กลันตันมาเป็นเจ้าเมืองปาดานีเพื่อแก้ปัญหาความขัดแย้งที่เกิดขึ้นในกลันตันและได้รับการขนานนามว่า "สุลต่าน มูฮัมหมัด" จึงเป็นอีกครั้งที่ราชวงศ์กลันตันเข้ามาปกครองปาดานี สุลต่านพร้อมด้วยญาติๆ และผู้ติดตามมาสร้างวังที่ตันหยงดาโต๊ะแต่สภาพทางภูมิศาสตร์ไม่เหมาะสมเช่น มีคลื่นลมแรง อยู่ติดกับทะเลเกินไป จึงย้ายไปสร้างวังใหม่ที่บังติกอและเมื่อเต็งกูมูฮัมหมัดเสียชีวิตได้นำศพไปฝังไว้ที่สุสานตันหยงดาโต๊ะ(ตั้งอยู่ที่บ้านดาโต๊ะ ตำบลแหลมโพธิ์ อำเภอยะหริ่ง จังหวัดปัตตานี) ด้วยเหตุนี้เต็งกูมูฮัมหมัดจึงเป็นที่รู้จักกันในนาม อัลมารีโฮมตันหยง

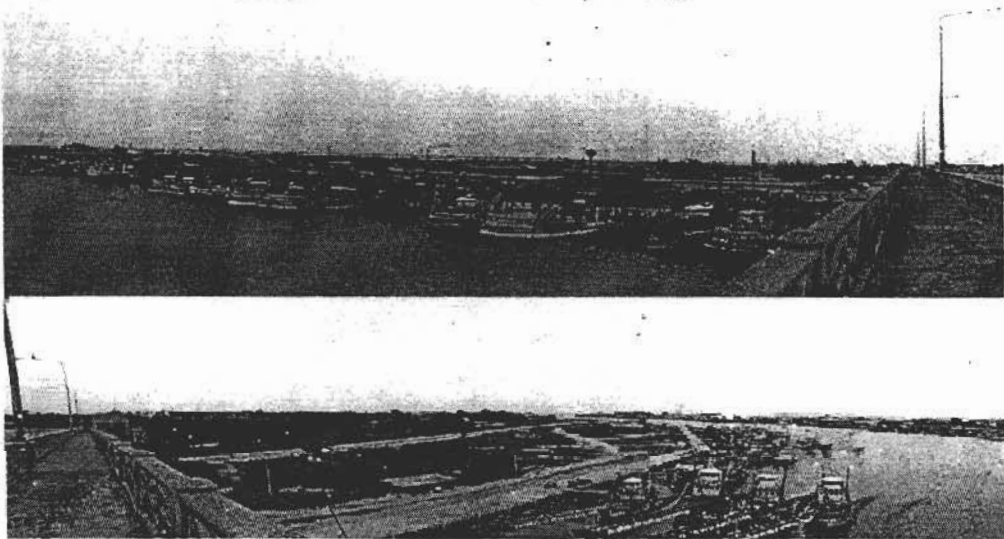
2.3) มัสยิดดารุลนาอิม

มัสยิดดารุลนาอิมสร้างขึ้นในสมัยสุลต่านมูสตาฟา ซาห์ การสร้างมัสยิดในครั้งนั้นได้รับคำแนะนำจาก ชัค ซอฟียุดดินหรือโต๊ะปาไซ เนื่องจากเป็นประเทศมุสลิมจึงจำเป็นต้องมีมัสยิดเพื่อเป็นที่ประกอบศาสนกิจของประชาชนและเป็นสิ่งที่บ่งบอกว่าชุมชนแห่งนี้เป็นชุมชนที่นับถือศาสนาอิสลาม สุลต่านจึงสั่งให้สร้างมัสยิดด้วยกัน 2 หลัง หลังแรกอยู่หน้าประตูเมืองคือ มัสยิดปินตุกรือบังหรือมัสยิดกรือแซะ ส่วนหลังที่สองอยู่ตั้งอยู่ที่ฝั่งตรงข้ามเมืองกรือแซะ เนื่องจากเป็นที่

พักของบรรดาพ่อค้าชาวอาหรับและชุมชนชาวประมง มัสยิดหลังที่สองก็คือมัสยิดดารุลนาอิมหรือมัสยิดบ้านดาโต๊ะ



3) กวลาบือเกาะห์หรือแม่น้ำปัตตานี



แม่น้ำปัตตานีแต่เดิมไหลสู่ทะเลทาง อำเภอหนองจิก เนื่องจากเมืองหนองจิกเป็นแหล่งปลูกข้าวที่ใหญ่ที่สุดในปัตตานี จนกระทั่งสมัยสุลต่านสุไลมาน ชารีฟุดิน ชาร์ ได้ทำการขุดคลองสุโหงบารูเป็นแนวตรงตั้งแต่ บ้านปรีกี ตำบลเมาะมาวีอำเภอยะรัง จังหวัดปัตตานี จนถึง บ้านอาเนาะบุลี๊ะ เป็นระยะทางยาว 7 กิโลเมตร และถือว่าเป็นงานชิ้นสำคัญในสมัยสุลต่านสุไลมาน

ซาริฟูติน ซาร์ แต่ทำให้แม่น้ำปัตตานีเดิมแห้งลงและไหลเปลี่ยนทิศทางผ่านเมืองปัตตานีในปัจจุบันและไปออกทะเลที่ปากแม่น้ำปัตตานีในปัจจุบัน ผลกระทบที่ได้รับคือ นาข้าวนับแสนไร่ในอำเภอหนองจิกกลายเป็นพื้นที่รกร้างจนถึงทุกวันนี้

4) กุโบ๊ะโต๊ะปาไซ



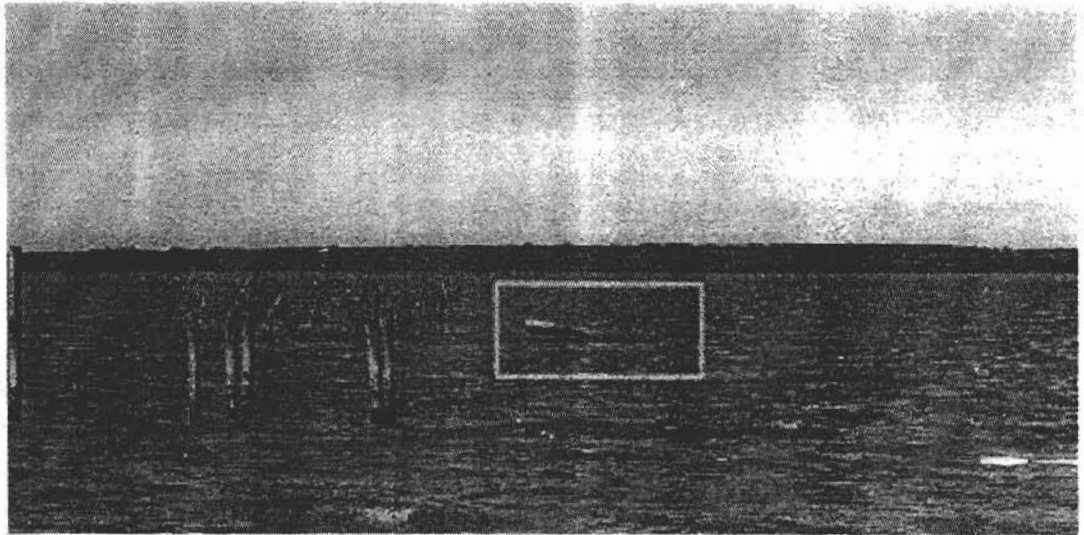
ชะซาอิดเป็นชาวเกาะสุมาตรา เข้ามาอาศัยในปาตานีโดยตั้งบ้านเรือนห่างจากตัวเมืองปาตานีไปทางทิศตะวันตกชาวบ้านเรียกหมู่บ้านนี้ว่า กำปุงปาไซ ท่านเป็นผู้ที่เผยแพร่ศาสนาอิสลามให้กับสุลต่านอิสมาแอล ซาห์ และทำให้ชาวปาตานีเข้ารับนับถือศาสนาอิสลามตามสุลต่าน หลังจากนั้นศาสนาอิสลามจึงกลายเป็นศาสนาประจำชาติของปาตานี มีเรื่องเล่าว่า ชะซาอิดหรือที่ชาวบ้านเรียกกันว่าโต๊ะปาไซ เป็นคนที่รักษาโรคผิวหนังให้กับพญาอินทรี เนื่องจากโรคดังกล่าวไม่มีหมอคนใดสามารถรักษาหายได้ โดยที่ท่านได้ขอให้พญาอินทรีเข้ารับนับถือศาสนาอิสลาม ถ้าสามารถสามารถรักษาโรคผิวหนังดังกล่าวให้หายขาดได้ และท่านก็ทำได้ หลังจากนั้นพญาอินทรีได้เปลี่ยนมารับนับถือศาสนาอิสลามตามสัญญา และพระองค์ได้เปลี่ยนพระนามเป็น สุลต่านอิสมาแอล ซาห์ และได้แต่งตั้งชะซาอิด เป็น ดาโต๊ะรี ราชยาฟากิส โดยให้ทำหน้าที่สอนศาสนาและกฎหมายอิสลามแก่ข้าราชการไพร่พลในราชสำนัก และท่านยังแนะนำให้สุลต่านเปลี่ยนชื่อปาตานีเป็นปาตานีดารุสลาม แปลว่า ปาตานีนครรัฐแห่งสันติ เพื่อให้เหมาะกับรัฐที่มีเจ้าผู้ครองนครและประชาชนที่นับถือศาสนาอิสลามปัจจุบันกุโบ๊ะของโต๊ะปาไซตั้งอยู่อย่างสงบที่ ต.ตะลุโบะ อ.เมือง จ.ปัตตานี

5) วัดบ้านดี



ในสมัยสุลต่าน มุฮัมมัด ฟาร์ ชาห์ ได้เสด็จเยือนอาณาจักรสยาม และพักอยู่ประมาณ 2 เดือน ก่อนเดินทางกลับสมเด็จพระมหาจักรพรรดิ ได้พระราชทานเชลยชาวพม่า และชาวลานช้าง แก่สุลต่านปาดานี โดยมีเชลยชาวพม่าทั้งเด็กและผู้ใหญ่จำนวน 60 คน ส่วนเชลยชาวลานช้าง จำนวน 100 คน โดยพระองค์ได้นำเชลยทั้งหมดลงเรือกลับปาดานี และได้ให้จัดตั้งบ้านเรือนอยู่ บริเวณริมคลองปาเราะใกล้กับพระราชวัง และได้ให้เชลยชาวพม่ามีหน้าที่เลี้ยงช้างของพระองค์ จำนวน 2 เชือกชื่อ อาซิง (Asing) และ อิกริบ (Ighrab) ส่วนเชลยชาวลานช้างได้ให้ไปทำหน้าที่หุง ปาเราะซึ่งอยู่ใกล้ ๆ กับพระราชวังกรือเซะ ทั้งชาวพม่าและลานช้างนับถือศาสนาพุทธ พระองค์ทรง อนุญาตให้เชลยเหล่านั้นนับถือศาสนาเดิมของตนเองและมีได้ทรงบังคับให้รับนับถือศาสนา อิสลามแต่อย่างใดและได้ให้ปฏิบัติตามแบบแผนของพุทธศาสนา เช่น อนุญาตให้เชลยชาวพม่า และลานช้างสร้างวัด กุฏิและเจดีย์ ซึ่งวัดดังกล่าวคือ วัดกะดี หรือวัดบ้านดี ซึ่งยังปรากฏอยู่จนทุก วันนี้ เช่นเดียวกับหมู่บ้านของเชลยชาวพม่าและลานช้างที่ยังคงตั้งอยู่ที่ริมคลองบ้านปาเราะ และ รู้จักในชื่อว่า บ้านกะดีหรือบ้านดินนั่นเอง

6) สุสานลี้มโตะเคียม



ในประวัติศาสตร์ปัตตานีได้มีการกล่าวถึงลี้มโตะเคียม เป็นเรื่องราวของการการหล่อปืนใหญ่ 3 กระบอกที่มีชื่อเสียงของอาณาจักรปัตตานี ลี้มโตะเคียมเป็นชาวจีนเดินทางเข้ามาทำการค้าในปัตตานีและได้เข้ารับนับถือศาสนาอิสลาม เนื่องจากเป็นคนที่มีความรู้ความสามารถจึงได้รับการแต่งตั้งให้เป็นนายด่านเก็บภาษีเรือที่เข้าออกท่าเรือของปัตตานี เมื่อรายชาปีรุ้ต้องการปืนใหญ่เพื่อใช้ในการป้องกันการรุกรานจากซอติก ลี้มโตะเคียมจึงอาสาเป็นช่างหล่อปืนใหญ่ ในการหล่อปืนใหญ่ครั้งนี้ต้องใช้ทองเหลืองเป็นจำนวนมาก จึงต้องมีการรวบรวมทองเหลืองอยู่นาน หลังจากนั้นจึงสามารถหล่อปืนใหญ่ได้ 3 กระบอก โดยสองกระบอกแรกมีขนาดใหญ่มาก ส่วนกระบอกที่สามมีขนาดเล็ก และทั้งสามกระบอกมีชื่อว่า ศรีเนอฆารา (Sri Negara) ศรีปัตตานี (Sri Patani) และมหาเลลา (Mahalela) ตามลำดับ ปืนใหญ่ทั้ง 3 กระบอกสามารถป้องกัน ปัตตานี ในสงครามหลายครั้งและมีประสิทธิภาพมาก ปัจจุบันสุสานแห่งนี้ได้กลายเป็นส่วนหนึ่งของอ่าวปัตตานี เมื่อน้ำลดจะมองเห็นหินที่เป็นที่ตั้งของสุสานเท่านั้น สุสานแห่งนี้ตั้งอยู่ที่บริเวณที่เป็นท่าเรือปัจจุบันของ ต.ตันหยงลูโละ อ.เมือง จ.ปัตตานี

